

Specialiserade team vid våld i nära relation

- en studie i tre kommuner

Maria Eriksson, Karin Robertsson & Ann-Sofie Bergman

ARBETSRAPPORTSERIE NR 103

Specialiserade team vid våld i nära relation

- en studie i tre kommuner

Maria Eriksson, Karin Robertsson & Ann-Sofie Bergman

Marie Cederschiöld högskola
Stockholm, 2024

Innehåll

SAMMANFATTNING	7
Bakgrund	7
Studien	7
Resultat	8
Organiseringens betydelse	8
Brukares röster om stödet	8
Verksamheten och arbetet	9
Barnperspektivet	9
Slutsatser	10
1. INLEDNING	11
Studien	11
Syfte och frågeställningar	11
Metod	12
Pandemins påverkan	15
Forskningsetiska aspekter	16
Rapportens disposition	17
2. ORGANISERINGEN AV ARBETET MOT VÅLD I NÄRA RELATION	18
Tre olika sätt att organisera arbetet med våld i nära relationer	18
Integrerad organisation	18
Separerad organisation	19
Sammanhållen organisation	20
Personal, chefer och ledare om organisationens fördelar och utmaningar	21
Fördelar med integrerad myndighetsutövning och insats	21
Utmaningar med integrerad myndighetsutövning och insats	22
Fördelar med separerad myndighetsutövning och insats	24
Utmaningar med separerad myndighetsutövning och insats	24
Fördelar med sammanhållen myndighetsutövning och insats	25
Utmaningar med att organisatoriskt hålla samman myndighetsutövning och insats	25
Förutsättningar för arbetet med våld i nära relationer ur ett ledningsperspektiv	26
Krav i rollen som chef, ledare och samordnare	26
Utmaningar i rollen som chef, ledare eller samordnare	28
Personalens behov av stöd och handledning	29
Möjligheten att möta personalens behov	29
Sammanfattning	30
3. BRUKARES RÖSTER OM STÖDET	32
Upplevelser av bemötande	32
Insatsens innehåll	33
Var det rätt insats och tillräcklig insats?	35
Barnperspektivet vid insatser mot våld i nära relation	36
Anpassning av stödkontakter när brukare har barn	37
Samtalsstöd till barn	38
Socialt stöd till familjen i bredare bemärkelse	38
Stöd i föräldrarollen	38
Hur kan verksamheten förbättras?	38
Hur kan samhällets stöd i bredare bemärkelse förbättras?	39
Ekonomisk hjälp	39
Hjälp med bostad	39

Stöd i samband med barns umgänge	40
Traumabehandling	40
Sammanfattning	40
4. PERSONAL, CHEFER OCH LEDARE OM VERKSAMHETEN	42
Det professionella arbetet	42
Brukargruppen	42
Insatser	43
Insatsernas förväntade resultat	45
Vilka insatser fungerar bäst för brukarna?	46
Insatsernas kvalitet	47
Utvärdering av insatserna	48
Är insatserna tillräckliga i relation till brukarnas behov?	49
Samverkan	50
Myndighetsutövning och stöd- och behandlingsinsatser	50
Andra delar av socialtjänsten	51
Samverkan med andra aktörer	52
Förutsättningar för samverkan	54
Hur kan verksamheten förbättras?	55
Behov av jourlägenheter	55
Likvärdigt stöd till särskilt sårbara brukare	55
Att nå fler våldsutövare	55
Förbättrad samverkan mellan RVT och enheten för barn och unga	55
Sammanfattning	56
5. PERSONAL, CHEFER OCH LEDARE OM BARNPERSPEKTIVET	58
Barnperspektiv i den integrerade organisationen	58
Barnperspektiv i den separerade organisationen	58
Barnperspektiv i den sammanhållna organisationen	59
Sammanfattning	61
6. SLUTSATSER	62
Studiens frågeställningar	62
Erbjudna insatser	62
Bemötande av brukare	62
Insatsernas omfattning och resultat	62
Resultat ur barnperspektiv	63
Organisationens betydelse	63
Samverkan	64
Utmaningar i arbetet med våld i nära relationer	64
Implikationer av funktionsindelning och specialisering	64
Komplexiteten i att komma ur våld	65
Särskilt sårbara våldsutsatta brukare	65
Ett vuxencentrerat system kring våld i när relationer	65
REFERENSER	67

Sammanfattning

Bakgrund

I föreliggande rapport redovisas resultat av en studie av hur tre kommuner hanterar socialnämndens ansvar för insatser på våldsområdet. Den undersöker hur kommunerna organiserar och genomför arbetet med att ge stöd till vuxna personer som utsatts för våld i nära relation respektive insatser till personer som utövar våld i nära relation. Ansvaret inom detta område regleras i Socialtjänstlagen (SFS 2001:453) 5 kap. 11 § och 11a §. Där anges att socialnämnden ska verka för att den som har utsatts för brott och dennes närstående får stöd och hjälp. Socialnämnden ska beakta att kvinnor som är eller har varit utsatta för våld eller andra övergrepp av närstående kan vara i behov av stöd och hjälp för att förändra sin situation. Vidare ansvarar socialnämnden för att barn som utsatts för brott och barn som har bevittnat våld eller andra övergrepp av eller mot närstående får stöd och hjälp. Sedan 2021 är även ansvaret för insatser riktade till våldsutövare förtydligat. Av lagstiftningen framgår att det hör till socialnämndens uppgifter att verka för att den som utsätter eller har utsatt närstående för våld eller andra övergrepp ska ändra sitt beteende. När det gäller arbetet med våldsutövare ska säkerheten för den som utsätts eller har utsatts för våld eller andra övergrepp och dennes närstående särskilt beaktas.

Studien

I praktiken är det den lokala socialtjänsten som hanterar ansvaret för att ge stöd till vuxna personer som utsatts för våld i nära relation respektive insatser till personer som utövar våld i nära relation. Det är socialtjänsten i tre kommuner som under åren 2020-2022 studerats av en grupp forskare knutna till Institutionen för socialvetenskap vid Marie Cederschiöld högskola. Studien genomfördes inom ramen för det sexåriga forskningsprogrammet *Samordnade interventionsystem mot våld i nära relationer*, och finansierades av Forte (2019-01492).

Syftet med studien var att undersöka vilken betydelse särskilda enheter eller mottagningar inriktade på våld i nära relation har för att säkra god kvalitet i kommunernas insatser mot våld i nära relation respektive hedersrelaterat våld och förtryck. I dessa kommuner kallas de relationsvåldsteam eller relationsvåldsmottagning. Studien har genomförts med hjälp av så kallad metodtriangulering, det vill säga information om insatserna har inhämtats genom olika informationskällor: dokument, intervjuer med chefer och personal respektive brukare. Interna dokument från de medverkande kommunerna samlades in, till exempel kommunernas strategier för arbetet med våld i nära relationer och beskrivningar av kommunernas respektive organisationer. Personal i de tre kommunerna har intervjuats. Totalt har intervjuer med 30 personal genomförts, med socialsekreterare och behandlare vid relationsvåldsteamerna, inklusive gruppleddare och enhetschefer, respektive samordnare vid Barnahus. Totalt har 13 brukare som varit i kontakt med relationsvåldsmottagningarna intervjuats, varav elva har haft kontakt utifrån egen våldsutövning och två utifrån eget våldsutövande.

Resultat

Organiseringens betydelse

De tre undersökta kommunerna organiserar arbetet mot våld i nära relationer på tre olika sätt. I en kommun är organisationen ”integrerad” på så sätt att alla arbetar med såväl myndighetsutövning som stödinsatser. I denna kommun erbjuds även insatser till barn, via Barnahus som en del av RVT. I en kommun är organisationen ”separerad” då man har separerat myndighetsutövningen vid RVT från behandlingsinsatser i öppenvården och i en kommun bedrivs arbetet i en ”sammanhållen” organisation, i form av ett center där såväl myndighetsutövning som behandlingsinsatser och insatser till barn (Barnahus) ingår i samma organisatoriska enhet.

Både personal och chefer och ledare beskriver såväl fördelar som utmaningar med samtliga tre sätt att organisera arbetet med våld i nära relationer, sett både ur ett brukarperspektiv och ett personalperspektiv. Det framstår därmed som att funktionsindelningen mellan myndighetsutövning och insats är av mindre betydelse. Det som däremot framträder som viktigt är att det finns specialiserade team eller enheter för att bedriva arbetet mot våld i nära relationer. Flera intervjupersoner vittnar om att arbetet mot våld tidigare varit utspritt eller otydligt organiserat i kommunerna. Även utifrån ett brukarperspektiv beskrivs det som enklare för brukaren att ha en ingång till stödet.

När det kommer till chefer och ledares syn på förutsättningarna för arbetet med våld i nära relationer nämner flera intervjupersoner att det kan vara tudelat att leda personal som arbetar med myndighetsutövning respektive behandlingsinsatser i samma roll. Det framstår även som en framgångsfaktor att ha erfarenhet av de olika områdena i rollen som chef eller ledare. Det ser också ut att vara viktigt att dela upp ledningsarbetet på två funktioner: en chef med det övergripande och strategiska ansvaret och en gruppleddare som kan stödja personalen i det operativa arbetet. I rollen som gruppleddare framhålls det som positivt att inte ha egna klienter. Flera intervjupersoner anser att det finns goda möjligheter att möta upp personalens behov av stöd och handledning, särskilt jämfört med andra enheter inom socialtjänsten.

Brukares röster om stödet

Intervjuade brukare är överlag nöjda med det stöd och det bemötande de har fått av behandlarna vid relationsvåldsmottagningarna. När det gäller innehållet i interventionen beskriver de intervjuade personerna psykoedukativa, stödjande och rådgivande inslag. Brukare som har haft samtalskontakt utifrån våldsutsatthet beskriver att den bland annat har bidragit till att de har förstått att de inte är ensamma i sin situation, att de har blivit stärkta som personer och fått stöd att lämna en våldsam relation. Brukare som har haft kontakt utifrån våldsutövande beskriver bland annat att de har fått en ökad förståelse hur tankar, känslor och handlingar hänger ihop samt att de har fått hjälp att hitta strategier för att hantera svåra situationer utan att använda våld. Flera våldsutsatta mödrar tar upp att det har varit svårt att få relevant stöd till barnen och efterfrågar därför ett mer sammanhållet stöd som även inkluderar barnen. De behov av utveckling av insatserna utifrån ett barnperspektiv som framträder i intervjuerna är: 1) bättre anpassning av stödkontakter när brukare har barn, 2) samtalsstöd till barn, 3) socialt stöd till familjen i bredare bemärkelse, samt 4) stöd i föräldrarollen till föräldrar för att de ska kunna stödja sina barn. I intervjuerna framkommer en rad förslag på förbättringar av verksamheten, som pekar i samma riktning och bland annat handlar om hur verksamheten kan bli mer synlig och lättillgänglig och hur stödet till våldsutsatta kan bli mer sammanhållet. Det finns också våldsutsatta brukare som efterfrågar behandling för symptom på posttraumatisk stress (PTSD), för dem själva och i något

fall också för barnen, men det kan vara svårt att få tillgång till sådan behandling, i synnerhet för särskilt sårbara våldsutsatta brukare.

Verksamheten och arbetet

Sammantaget framstår brukargruppen som likartad i samtliga tre kommuner. Majoriteten av brukarna uppges vara våldsutsatta kvinnor med barn. I en av kommunerna möter verksamheten dock något fler våldsutövare och hedersrelaterade ärenden.

De insatser som erbjuds i kommunerna skiljer sig något åt. Gemensamt för alla är att både våldsutsatta och våldsutövare erbjuds individuellt samtalsstöd, och i samtliga kommuner finns även skyddat boende för våldsutsatta samt stöd från socialsekreterare. I ett par kommuner erbjuds insatser till barn via Barnahus som utgör en del av relationsvårdsteamet eller centret. I en kommun finns inga särskilda insatser till barn beskrivna, när det gäller insatser kopplade till våld/RVT. Gemensamt för ett par kommuner är att det i dessa även finns mer praktiska insatser till brukare som behöver mer grundläggande hjälp med saker som samhällsorientering. Endast en av de tre kommunerna erbjuder gruppverksamhet men en sådan efterfrågas samtidigt av personalen i de två andra kommunerna.

En gemensam erfarenhet hos intervjuad personal är att insatserna måste anpassas utifrån var den stödsökande brukaren befinner sig då behoven ser olika ut beroende på om situationen är akut eller om våldet ligger en tid tillbaka. Samma sak gäller våldsutövare som behöver vara motiverade till förändring för att insatserna ska fungera. Ytterligare en gemensam erfarenhet är att målen med insatsen behöver vara realistiska så brukaren förstår vad socialtjänsten faktiskt kan hjälpa dem med. Det finns till exempel ingen möjlighet för något av teamen att hjälpa brukaren med att hitta ett nytt boende.

Personalens specialistkunskap om våld lyfts fram som en kvalitetsaspekt i samtliga kommuner. En gemensam erfarenhet hos personalen i ett par kommuner är att de upplever en varierande kvalitet på skyddade boenden. Intervjuerna pekar på behov av att utveckla en mer systematisk uppföljning av insatsernas resultat, och behov av utvärderingar av det arbete som bedrivs. Det finns ett exempel på en utomstående utvärdering av en metod som används, men det finns i övrigt få exempel på utvärderingar av det arbetet som bedrivs.

När det gäller samverkan beskrivs den interna samverkan rörande myndighetsutövning och insats i förhållande till våld fungera bra, medan samverkan med andra delar av socialtjänsten och externa aktörer framstår som mer ojämn och personbunden. Den största utmaningen i samverkan framstår som samverkan med enheten för barn och unga samt familjerätten till följd av olika uppdrag och perspektiv samt olika syn på vad som är våld.

Även i intervjuerna med personal, chefer och ledare framkommer behov av utveckling av verksamheten och arbetet. Det handlar då i första hand om ett behov av tillgång till fler boendeformer för våldsutsatta än skyddat boende, till exempel jourlägenheter. Behov av en praktisk stödinsats (stödperson) eller liknande lyftes fram av intervjuad personal i den kommun som i dagsläget saknar en sådan insats. Annat som framkommer är behov av mer behovsanpassade insatser över längre tid respektive gruppverksamhet när sådan saknas, i första hand i förhållande till våldsutsatta. Arbetet med att nå fler våldsutövare kan utvecklas, och här framställs förbättrad samverkan med enheten för barn och unga som en väg framåt, då den kan bidra till att motivera våldsutövande förälder till behandling, samt möjliggöra insatser till barn trots bristande samtycke från vårdnadshavare.

Barnperspektivet

Personalens, chefernas och ledarnas beskrivningar av hur insatserna fungerar ur ett barnperspektiv ger bilden av att de konkreta insatser som riktas mot barn (främst i två av kommunerna) fungerar bra och är uppskattade av både föräldrar och barn. Samtidigt framträder

en mer negativ bild av att många barn inte beviljas insatser från socialtjänstens enheter för barn och unga, att skyddade boenden har en varierande kvalitet utifrån ett barnperspektiv och att vuxnas perspektiv kan att överskugga barnens behov i arbetet med våld i nära relationer.

Slutsatser

De insatser som erbjuds våldsutsatta respektive våldsutövare skiljer sig något åt i de tre undersökta kommunerna men de insatser som erbjuds av samtliga kommuner är: stödsamtal till våldsutsatta och våldsutövare, skyddat boende för våldsutsatta samt rådgivning från socialsekreterare.

De intervjuade brukarna är överlag nöjda med det stöd och det bemötande de har fått av behandlarna vid relationsvårdsmottagningarna. Det gäller oavsett om de varit i kontakt med verksamheten som våldsutsatta eller våldsutövare. I intervjuerna framkommer dock en rad förslag på förbättringar av verksamheten, som bland annat handlar om hur verksamheten kan bli mer synlig och lättillgänglig och hur stödet till våldsutsatta kan bli mer sammanhållet. Antalet erbjudna stödsamtal bedöms ofta som tillräckligt för att såväl våldsutsatta som våldsutövare ska må bättre och klara av att göra en förändring. I en av kommunerna anser personalen dock att samtalsinsatsen ofta är för kort i relation till brukarnas behov.

I de fall en kommun inte erbjuder en typ av insats, som praktiskt stöd eller gruppinsats för våldsutsatta, efterlyser personalen en sådan insats. Både socialsekreterare, behandlare, chefer och ledare ser vidare problem med kvalitén på vissa skyddade boenden, och lyfte ett behov av ett slags mellanboende, jourlägenheter eller liknade, för de brukare som inte behöver placeras på skyddat boende eller för de som ska flytta ut från en placering. Personalen i de olika kommunerna lyfte även att den typ av insatser som erbjuds via socialtjänsten inte riktigt fungerar för brukare med trauma eller annan problematik som kräver insatser från psykiatri. När det gäller insatsernas resultat kan man vidare notera att arbetet med att systematiskt följa upp insatserna behöver utvecklas och att det finns få exempel på externa utvärderingar av det arbetet som bedrivs och resultatet för brukarna.

När det gäller barnperspektivet pekar intervjupersoner från samtliga kommuner på att en hel del kan göras för att säkra barns tillgång till insatser, både under och efter en vistelse i skyddat boende och även i de fall en (våldsutövande) vårdnadshavare motsätter sig insatsen till barnet.

Då både personal och chefer och ledare beskriver såväl fördelar som utmaningar med samtliga tre sätt att organisera arbetet med våld i nära relationer som identifierats i den här studien framstår funktionsindelningen mellan myndighetsutövning och insats som varande av mindre betydelse för kvalitén på insatsen. Det som däremot framträder som viktigt är att det finns specialiserade team eller enheter för att bedriva arbetet mot våld i nära relationer. När det gäller organisationen tycks den ha större betydelse för samverkan både inom socialtjänsten och med andra aktörer. I synnerhet samverkan runt myndighetsutövning kring barn och unga beskrivs på olika sätt beroende på organisation.

I rapportens avslutande kapitel diskuteras också fyra teman eller utmaningar i socialtjänstens arbete med våld i nära relationer vilka framträder ur studiens resultat. Det handlar om implikationer av socialtjänstens funktionsindelning och specialisering för såväl professionella som brukare, om svårigheter att hantera komplexiteten i att komma ur våld med de begränsade resurser som finns tillgängliga för arbetet med våldsutsatta, om frågan om i vilken grad arbetssätt är anpassade till särskilt sårbara våldsutsatta brukare och deras behov, samt problemet med att interventionssystemet kring våld i nära relationer är vuxencentrerat trots att det finns barn i de flesta fall som socialtjänsten kommer i kontakt med.

1. Inledning

Idag har kommunerna ett tydligt och omfattande ansvar för arbete mot våld i nära relation. Ansvaret inom detta område regleras i Socialtjänstlagen (SFS 2001:453) 5 kap. 11 § och 11a §. Där anges att socialnämnden ska verka för att den som har utsatts för brott och dennes närstående får stöd och hjälp. Socialnämnden ska beakta att kvinnor som är eller har varit utsatta för våld eller andra övergrepp av närstående kan vara i behov av stöd och hjälp för att förändra sin situation. Vidare ansvarar socialnämnden för att barn som utsatts för brott och barn som har bevittnat våld eller andra övergrepp av eller mot närstående får stöd och hjälp. Sedan 2021 är även ansvaret för insatser riktade till våldsutövare förtydligat (Prop. 2020/21:163). Av lagstiftningen framgår att det hör till socialnämndens uppgifter att verka för att den som utsätter eller har utsatt närstående för våld eller andra övergrepp ska ändra sitt beteende. När det gäller arbetet med våldsutövare ska säkerheten för den som utsätts eller har utsatts för våld eller andra övergrepp och dennes närstående särskilt beaktas. I praktiken är det den lokala socialtjänsten som ansvarar för insatser till de som utsatts för våld i nära relation respektive utövare av våld i nära relation.

I föreliggande rapport redovisas resultat av en studie av hur tre kommuner hanterar ansvaret för insatser på våldsområdet och hur den lokala socialtjänsten i respektive kommun är organiserad samt genomför arbetet med att ge stöd till vuxna personer som utsatts för våld i nära relation respektive insatser till personer som utövar våld i nära relation. I det här inledande kapitlet beskrivs studien närmare, medan resultaten presenteras i de kapitel som följer därefter.

Studien

Studien genomfördes under åren 2020-2022 av en grupp forskare knutna till Institutionen för socialvetenskap vid Marie Cederschiöld högskola. Den är en av flera delstudier inom ramen för det sexåriga forskningsprogrammet *Samordnade interventionsystem mot våld i nära relationer* vilket finansieras av Forte (2019-01492). Utöver forskningsledare professor Maria Eriksson har forskargruppen bestått av docent Ann-Sofie Bergman och FD. Karin Robertsson.

Syfte och frågeställningar

Syftet med studien var att undersöka vilken betydelse särskilda enheter eller mottagningar inriktade på våld i nära relation har för att säkra god kvalitet i kommunernas insatser mot våld i nära relation respektive hedersrelaterat våld och förtryck. I de kommuner som studerats kallas dessa relationsvåldsteam eller relationsvåldsmottagning. De resultat som presenteras i rapporten är kopplade till följande frågeställningar:

- Vilka insatser erbjuds och i vilken omfattning?
- Hur beskriver brukarna bemötandet från teamen/mottagningarna?
- I vilken grad bedömer brukare att insatserna motsvarar brukarens behov och att de har varit tillräckliga?
- I vilken grad bedömer handläggarna/behandlarna att insatserna motsvarar brukarnas behov och att de har varit tillräckliga?
- Vad är resultatet av insatserna sett ur ett barnperspektiv?
- Vilka för- och nackdelar har de olika organisatoriska lösningarna för arbetet?

- Vilken betydelse har organisationsformen sett ur brukares respektive handläggares/ behandlares perspektiv?
- Vilken betydelse har organisationsformen för samarbete med övriga delar av socialtjänsten?

Metod

Studien har genomförts i tre olika kommuner, nedan kallade kommun 1, 2 och 3. Alla tre kommuner har särskilda mottagningar som arbetar med våld i nära relationer, ”relationsvåld”, och i två av kommunerna finns också en organisatorisk koppling mellan relationsvåldsmottagningarna och Barnahus.

Studien har genomförts med hjälp av så kallad metodtriangulering, det vill säga information om insatserna har inhämtats genom olika informationskällor. De olika informationskällorna beskrivs nedan.

Dokument

Interna dokument från de medverkande kommunerna samlades in, till exempel kommunernas strategier för arbetet med våld i nära relationer och beskrivningar av kommunernas respektive organisationer. Dokumenten är en del av underlaget för beskrivningarna av de olika sätten att organisera arbetet med våld i nära relationer (kapitel 2).

Intervjuer med personal

Personal i de tre kommunerna har intervjuats. Totalt har intervjuer med 30 personal genomförts, med socialsekreterare och behandlare vid relationsvåldsteamerna, inklusive gruppledare och enhetschefer, respektive samordnare vid Barnahus (se tabell 1).

Tabell 1. Intervjuer med personal (n=30)

	Socialsekreterare	Behandlare	Gruppledare	Enhetschefer	Samordnare Barnahus
Kommun 1	2	2	1	1	1
Kommun 2	4	2	1 (insats)	1	0
Kommun 3	7	6	1	0	1
Totalt	13	10	3	2	2

Intervjuerna genomfördes i grupp eller enskilt via Teams, Zoom eller Skype i maj och juni 2021 till följd av restriktionerna kring covid-19. En intervju genomfördes på intervjupersonernas arbetsplats i december 2022.

De flesta intervjupersonerna fyllde i en anonym enkät med bakgrundsfrågor och enligt de svaren i enkäten var 22 kvinnor och 2 män. Intervjupersonerna var i åldrarna 26–66 år, i medeltal 46,6 år. Medel bland män var 51 år, medel bland kvinnor var 46 år (tabell 2). Av de 24 intervjuade är 22 födda i Sverige medan två är födda i annat land.

Tabell 2. Personalens ålder och kön

År	Kvinnor	Män	Totalt
-29	1	0	1
30-39	6	1	7
40-49	6	0	6
50-59	7	0	7
60-	2	1	3
Totalt	22	2	24

Den vanligaste utbildningen bland personalen var socionomexamen, därefter steg 1 i psykoterapi (tabell 3). Tabellen innehåller fler utbildningar än antal personer då en person kan ha flera utbildningar såsom socionomexamen och steg 1 i psykoterapi. Av de intervjuade uppger 20 att de har formell utbildning inom våld i nära relationer medan fyra uppger att de inte har det.

Tabell 3. Formell utbildning, personal

Utbildning	Antal
Socionomexamen	15
Psykoterapi, steg 1	4
Magisterexamen i socialt arbete	1
Socialpedagog	2
Beteendevetare	2
Annan universitetsutbildning t.ex. fil kand.	4
Interna utbildningar inom verksamheten	1

Intervjuer med brukare

Ett urval av de brukare som kommit i kontakt med relationsvåldsmottagningarna under undersökningsperioden har intervjuats genom en tematiskt strukturerad intervju. Intervjun har handlat om brukarnas syn på hur insatsen har fungerat för dem, och vilka resultat som insatserna har fått. Urvalet har varit ett självurval. Brukarna har rekryterats via respektive relationsvåldsmottagning genom att personalen lämnat skriftlig information om studien och tillfrågat brukare om personalen kan lämna kontaktuppgifter vidare till forskarna. Därefter har forskarna tagit kontakt med brukaren och informerat om studien och efterfrågat samtycke. Målsättningen var att rekrytera fem till tio våldsutsatta respektive fem till tio våldsutövande brukare från varje relationsvåldsmottagning och att det skulle ingå brukare som har ansvar för minderåriga barn bland dem som rekryteras till studien.

Totalt har 13 brukare som varit i kontakt med relationsvåldsmottagningarna intervjuats, varav elva har haft kontakt utifrån egen våldsutsatthet och två utifrån eget våldsutövande. Längden på samtalskontakten har varit allt från ett fåtal samtalstillfällen upp till cirka tre års samtalskontakt. Eftersom antalet intervjuer är begränsat redovisas inte hur många brukare som har haft kontakt med respektive kommuns mottagning. Resultaten från intervjuerna med brukare presenteras i kapitel tre.

Intervjugruppen

Intervjupersonerna har besvarat en anonym enkät om bakgrundsuppgifter i samband med intervjuerna. Av de 13 intervjuade personerna har 11 svarat på enkäten. De intervjuade brukare som hade kontakt utifrån våldsutsatthet var i de flesta fall kvinnor (10), medan 1 av de våldsutsatta var man. De intervjuade brukare som hade kontakt utifrån våldsutövande var båda män. De intervjuade brukarna var alltså 10 kvinnor och 3 män. I intervjugruppen finns en stor spridning i ålder, 28-63 år, med en medianålder på 39 år.

Tabell 4. Ålder, våldsutsatta och våldsutövande brukare

År	Antal
-25	0
26-40	7
41-55	3
56-65	1
66-	0
Totalt	11

Den största andelen intervjuade brukare som hade varit i kontakt med relationsvåldsmottagningarna och som svarat på enkäten, 7 av 11, var födda i Sverige. Det var 4 som var födda i annat land, varav 1 inom Europa och 3 utom Europa.

De flesta intervjuade brukare hade kommit i kontakt med relationsvåldsmottagningarna via någon annan enhet inom socialtjänsten. Några tog själva kontakt, varav några hade fått information om stödformen från andra myndigheter.

De flesta intervjuade brukare som har svarat på enkäten hade lämnat relationen där de var utsatta för våld eller utsatte sin partner för våld. Det var fallet för 6 av 11 som vid intervjutillfället var ensamstående. Av de som besvarat enkäten levde 4 vid intervjutillfället i en ny relation. Det var endast 1 person som fortfarande levde tillsammans med den som hade utsatt hen för våld.

De flesta intervjuade brukare, 11 av 13, hade vid intervjutillfället minderåriga barn. En hade vuxna barn och det var endast en som inte hade några barn.

De flesta intervjuade brukare, 7 av de 11 som svarade på enkäten, arbetade vid intervjutillfället hel- eller deltid. När det gäller sysselsättning var 2 personer studerande och 3 var sjukskrivna, 2 var helt sjukskrivna och 1 delvis sjukskriven. De personer som var sjukskrivna hade varit våldsutsatta.

Tabell 5. Sysselsättning brukare

Försörjning/sysselsättning	Antal
Arbetar hel- eller deltid	7*
Studerar	2
Arbetslös	0
Sjukskriven	3*
Pensionerad	0
Totalt	11

*En person arbetade deltid och var deltid sjukskriven

Enkät till personal om förutsättningar för samverkan

Som komplement till övriga data som samlas in när det gäller relationen mellan relationsvårdsteamerna och övriga delar av socialtjänsten har personalen vid respektive verksamhet fått fylla i en enkät som utformats för att bedöma grad av, och förutsättningar för samverkan. Enkäten om erfarenheter av samverkan mellan den egna verksamheten och andra delar av socialtjänsten består av nio frågor där de svarande ombeds bedöma centrala aspekter av samverkan (Danermark m.fl., 2013). Bedömningarna görs på en skala som sträcker sig från 1 (mycket dåligt) till 5 (mycket bra). Frågorna berör sådant som tidigare forskning visat är av central betydelse för fungerande samverkan. Det handlar om följande: tillgång till resurser för samverkan (t.ex. tid, finansiella medel m.m), ledningens stöd och engagemang; andra partners engagemang, samsyn kring arbetssätt; kunskap om samverkanspartner; att parternas regelverk harmonierar;

informationsflödet mellan parterna och brukarnas möjlighet att påverka det stöd de får. De svarande ombuds också att göra en helhetsbedömning av samarbetet mellan den egna verksamheten och andra delar av socialtjänsten. Enkäten har besvarats i anslutning till intervjuerna, och det är totalt 19 personer vid de tre kommunerna som besvarat enkäten.

Pandemins påverkan

Studien genomfördes under pandemiåren och den omständigheten kommer till uttryck i materialet, i synnerhet i intervjuerna med personal. Intervjupersonerna i de tre olika kommunerna lyfte fram pandemins påverkan på verksamheten både ur ett brukar- och personalperspektiv. En gemensam erfarenhet hos personalen i samtliga tre kommuner var att det sociala arbetet blir både bättre och enklare om de får träffa brukarna fysiskt. I kommun 1 och 2 lyfte personalen fram att det även kan innebära risker för brukaren när kontakten sker via telefon eller videosamtal, men även att det medför etiska dilemman för personalen.

Det finns en större risk att vi missar saker, kan vara svårare att få kontakt, vissa kanske inte ens haft en telefon innan, telefonkontakt kan vara en risk för en utsatt. Vi kan inte heller vara helt säkra på att det faktiskt är rätt person som svarar i telefonen (socialsekreterare, kommun 2).

En intervjuperson i kommun 1 lyfte till exempel fram att det blir ett etiskt dilemma att göra riskbedömningar i form av FREDAs bedömningar över telefon på grund av vad det kan väcka hos brukaren, eller att det funnits brukare som tar ett bokat stödsamtal när de sitter på pendeltåget eller liknande, något som personalen inte upplever som etiskt försvarbart. Socialsekreterarna i kommun 3 pratade om svåra avvägningar i fall en brukare varit hotad men också sjuk ”hur stor hotbild ska det vara för att vi ändå ska träffa någon som är sjuk i relation till restriktionerna?”, var frågan som väcktes.

Andra erfarenheter av pandemins påverkan ur ett brukarperspektiv handlar om att kvalitén sänkts utifrån rådande omständigheter, ”Jag har sänkt ribban väldigt mycket för vad jag vill prestera som behandlare” (Behandlare, kommun 1). Enhetschefen i en kommun lyfte fram att det funnits en ömsesidig önskan både hos brukare och personal att brukare ska kunna att träffa sin socialsekreterare.

Andra erfarenheter har handlat om att pandemin fört med sig en ökad flexibilitet kring hur det praktiska arbetet utförs. I kommun 2 pekade socialsekreterarna till exempel på att det funnits en ökad flexibilitet till att bevilja skyddat boende utan att träffas och att det kan vara en fördel för en del brukare att kunna ta ett samtal till exempel på jobbet. Enhetschefen i samma kommun kommenterade också att det inneburit en möjlighet att göra uppföljningar i skyddade boenden oftare, vilket i sin tur är positivt för brukare då fler kan få stöd. I en kommun menade gruppleddaren att pandemin medfört att deras digitala lösningar har blivit bättre och att det är positivt med digitala uppföljningar på skyddade boenden.

En fördel med pandemin kanske kan vara ett förändrat arbetssätt, att vi kanske inte måste göra så här och så här, utan snarare vad som är bäst för personen i fråga (socialsekreterare, kommun 2).

Ytterligare en intervjuperson pratade om att det genererar bättre utredningar när hen får sitta hemma och arbeta fokuserat (socialsekreterare, kommun 2).

När det kommer till inflödet av brukare under pandemin uppger enhetschefen i kommun 1 att färre kontakter lett till utredning, vilken hen relaterar till att brukare inte vill ha digitala stödsamtal.

I kommun 2 uppgav enhetschefen att det inte varit någon förändring i inflöde men att det just nu (vid intervjutillfället) är en låg andel skyddsplaceringar. I kommun 3 däremot beskrev personalen en markant ökning av inflöde och att de brukare de träffar överlag varit ganska illa under pandemin. Socialsekreterarna lyfte till exempel fram att de upplevt ett ökat drickande hos våldsutövarna och en ökad arbetslöshet bland våldsutsatta kvinnor som ofta jobbar i branscher

som drabbats hårt av pandemin. De pratade även om svårigheten för brukare med barn att ta del av sin behandling till följd av många vabb- och sjukdagar. En behandlare i kommun 3 upplevde att våldet blivit grövre på kort tid under pandemin:

Jag tänker så här, det här var så speciellt för att jag började här precis när pandemin hade brutit ut. Två månader in ungefär började jag och jag förväntade mig ett hav, och i stället så var det stiltje. Vilket var lite oroväckande, för då tänkte vi ”det är inte så här det är, utan att det är bara att de inte kommer ut”. Och sen slog det till här någon gång i februari, när det bara... Hela våren har varit helt... Ja, inflödet har bara ökat. Och det blev så grovt helt plötsligt, på väldigt kort tid. De kom in helt plötsligt och... Det hade gått för långt liksom, för att... Ja, på det sättet tycker jag att det var... att det verkligen syntes att pandemin påverkade på det sättet att man har förmodligen inte kommit hemifrån (behandlare, kommun 3).

Såväl socialsekreterare som behandlare och gruppleddare i kommun 3 lyfte även fram att pandemin inneburit en ökad arbetsbelastning för personalen då deras gruppverksamhet har fått ställas in. Det har lett till att behandlarna suttit med kvinnor som kanske skulle klara sig med gruppverksamhet. Ur ett brukarperspektiv innebär det vidare att färre brukare faktiskt kunnat få hjälp och att gruppverksamheten är väldigt betydelsefull för brukarnas sociala kontakter och gemenskap.

Deras ärendelistor blir mycket längre, individsamtalen fler. Så det är tråkigt. Det är en tydlig påverkan. Vi körde på förra våren men antalet i grupperna var... de var inte... man tog inte in några nya, det var en del frånvaro. En del var rädda, en del var sjuka, så de var bara en, två, tre på varje grupp. Och sen så fort det kom restriktioner om antal, då var... Det var 50 under förra våren så då körde man på. Men sen när det kom begränsningar om åtta då går det inte rent moraliskt (gruppleddare, kommun 3).

Mer negativa effekter av pandemin handlar till exempel om att den dagliga kontakten med kollegor gått förlorad, att det är svårare att samverka och vara ute och informera om verksamheten och att pandemin medfört fler sjukdagar för personalen och fler avbokningar från brukare.

Enligt samordnarna vid de två Barnahus som ingår i studien har inte pandemin påverkat verksamheten jättemycket då de träffat barn som vanligt, även om samråden skett digitalt. Samordnaren för Barnahus i kommun 3 lyfter dock fram att hen till följd av pandemin gått miste om fysiska nätverksträffar med andra Barnahus och möjligheter att bolla med andra.

Forskningsetiska aspekter

Då studien faller under lagen om etikprövning, bland annat för att känsliga personuppgifter behandlats, skickades en ansökan om etikprövning till Etikprövningsmyndigheten, vilken godkände ansökan 2020 (EPM 2020-04297).

Projektet har följt etablerade forskningsetiska principer. Det betyder att samtliga intervjupersoner har fått skriftlig och muntlig information om studien och om vad det innebär att delta, innan de tackat ja till deltagande. Deltagandet har varit helt frivilligt och har när som helst kunnat avbrytas av den som önskat det. Materialet förvaras säkert så att ingen obehörig har tillgång till det, och det förvaras i 10 år innan det förstörs. Det empiriska materialet som rör personer presenteras i anonymiserad form och i utvalda delar för att säkra konfidentialitet för deltagarna.

De forskningsetiska dilemman som aktualiserats i studien har framförallt handlat om att studien varit kopplad till insatser inom ramen för socialtjänsten och att verksamheternas personal agerat kontaktpersoner för de brukare som deltagit. För att värna brukarnas integritet har kontaktuppgifter endast lämnats ut till forskarna efter ett uttryckligt samtycke från brukaren, som lämnats efter att hen fått skriftlig och muntlig information om studien där det tydligt framgått att det är helt frivilligt att delta och att deltagandet i studien inte på något sätt är kopplat till brukarens möjligheter att få hjälp och stöd. Samtycke har betraktats som en pågående process och därför har vi begränsat antalet påminnelser som skickats till de brukare som tackat ja till att

bli kontaktade för att få ytterligare information om studien, men sedan inte svarat på kontaktförsök från forskarna.

Intervjuer med brukarna har fokuserat på deras erfarenheter av socialtjänstens insatser mot våld. Det innebär att intervjuerna berört känsliga frågor och för brukarna svåra erfarenheter. Intervjuerna med brukare har genomförts efter avslutad insats och inte i den akuta fasen när de har sökt hjälp för våldsutsatthet eller våldsutövande. Eftersom det ändå funnits en risk att det framkommer att några informanter fortfarande lever i en svår situation har det i forskargruppen funnits en beredskap för att hänvisa till lämplig kontakt för att få ytterligare hjälp. I praktiken visade det sig inte bli nödvändigt.

Intervjuer med personal har handlat om deras arbete och inte om deras privata liv. I forskargruppen har det dock funnits en medvetenhet om att i såväl intervjuer med personal som med brukare kan känslig information i form av kritik framkomma om de olika enheternas arbete mot våld i nära relation och hedersrelaterat våld och förtryck. Det är med tanke på detta en fördel att studien genomförs i ett flertal verksamheter. Det bidrar till att skydda informanterna och är en fördel med hänsyn till integritetsaspekter. Det är med tanke på dessa aspekter som verksamheterna presenteras i anonymiserad form.

Rapportens disposition

I de kapitel som följer diskuteras först organiseringen av arbetet mot våld i nära relation, och för- respektive nackdelar med olika sätt att organisera arbetet, sett ur professionellas perspektiv. Därefter kommer ett kapitel som redogör för brukares perspektiv på den hjälp de fått, följt av ett par kapitel som fördjupar bilden av olika aspekter av arbetet respektive om hur barnperspektivet kommer till uttryck i arbetet med våld i nära relation. I det avslutande kapitlet diskuteras vilka slutsatser som kan dras av studiens resultat.

2. Organiseringen av arbetet mot våld i nära relation

I det här kapitlet redovisas resultaten av analyserna av intervjuer med personal, chefer och ledare, samt dokument som rör verksamheterna. I fokus står frågor som:

- Vilka fördelar respektive utmaningar beskriver personal, chefer och ledare med de olika sätten att organisera arbetet med våld i nära relationer?
- Vilka förutsättningar för att bedriva arbetet med våld i nära relationer beskrivs av chefer och ledare i de tre kommunerna?

I de tre kommunerna organiseras arbetet med våld i nära relation på olika sätt. Kapitlet inleds med en översikt över tre olika organiseringsmodeller, vilka kan urskiljas i det empiriska materialet. Därefter följer ett avsnitt om personal, chefers och ledares syn på fördelar och utmaningar med respektive organiseringsmodell. Avsnittet inleds med en redovisning av intervjuerna i kommun 1, därefter följer kommun 2 och sist kommun 3.

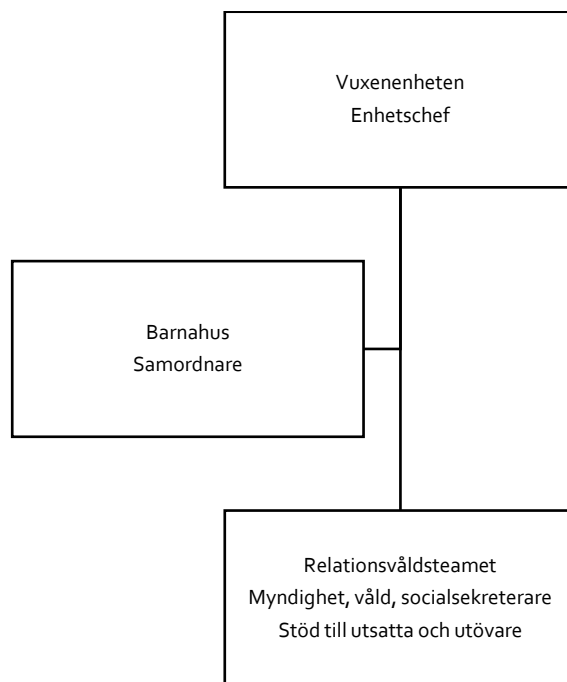
Tre olika sätt att organisera arbetet med våld i nära relationer

Personal i socialtjänsten kan i olika grad vara inriktade på socialtjänstens olika funktioner: de kan exempelvis ta emot nya, inkommande, ärenden, utreda behov av insatser från socialtjänsten eller erbjuda stöd och behandling. Dessa olika funktioner kombineras på olika sätt i de tre olika kommunernas arbete med våld i nära relation.

Integrerad organisation

Kommun 1 har tidigare varit funktionsindelad, det vill säga haft en uppdelning mellan *utredare* respektive *behandlare* där socialsekreterare stått för myndighetsutövning och utredning och behandlare för insatser i form av stödsamtal. Vid tiden för studien organiseras arbetet mot våld i nära relation så att alla inom arbetsgruppen, dvs. relationsvårdsteamet (RVT), ägnar sig åt både myndighetsutövning/utredning och stödsamtal med såväl våldsutsatta som våldsutövare (figur 1).

Figur 1. Organisering i kommun 1: "Integrerad myndighetsutövning och insats"



Organiseringen innebär att myndighetsutövning och stödinsatser är integrerade med varandra, också i de enskilda socialsekreterarnas/behandlarnas praktik.

Organisatoriskt finns det i kommun 1 också en koppling mellan relationsvåldsteamet och Barnahuset.

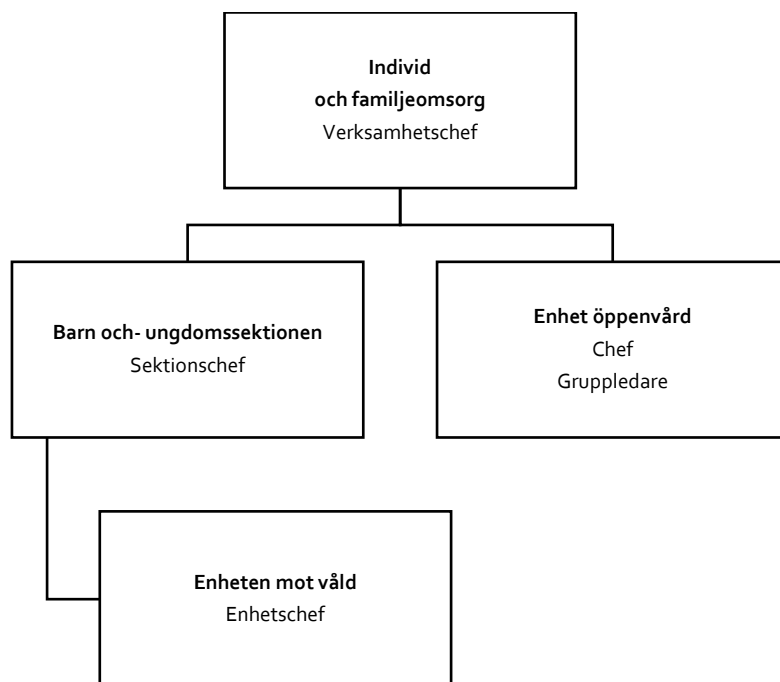
Separerad organisation

I kommun 2 arbetar endast socialsekreterare på Enheten mot våld i nära relation (här kallad relationsvåldsteam/RVT) där arbetet organiseras utifrån en rullande jour. Det innebär att alla socialsekreterare arbetar med både mottagning, det vill säga hantering av inkommande nya ärenden, och med utredning. Insatser i form av samtalsstöd med behandlare ges inom öppenvården vilken hör till en annan enhet (figur 2).

Tidigare arbetade socialsekreterare och behandlare under samma chef men är i den organisation som fanns vid tiden för intervjun organisatoriskt uppdelade och sitter fysiskt på olika arbetsplatser. Insatsenheten är i sin tur organiserad så att flera olika typer av behandlare, såväl våldsbehandlare som familjebehandlare inriktade på barn och föräldrar, hör till samma grupp och tar emot såväl vuxen- som barnärenden.

Inom behandlargruppen arbetar man med våld, men några av behandlarna arbetar mer mot barn och andra mer mot vuxna som både våldsutsatta och våldsutövare. Det innebär att samma behandlare kan vara inne i en och samma familj och att det kan finnas parallella uppdrag från såväl enheten för barn och unga som RVT i kommunen. Tidigare tillhörde de tre våldsbehandlarna samma enhet som socialsekreterarna som arbetar med myndighetsutövning, men kommunen fattade beslut om att samla alla behandlare inom öppenvården.

Figur 2. Organisering i kommun 2: "Separerad myndighetsutövning och insats"

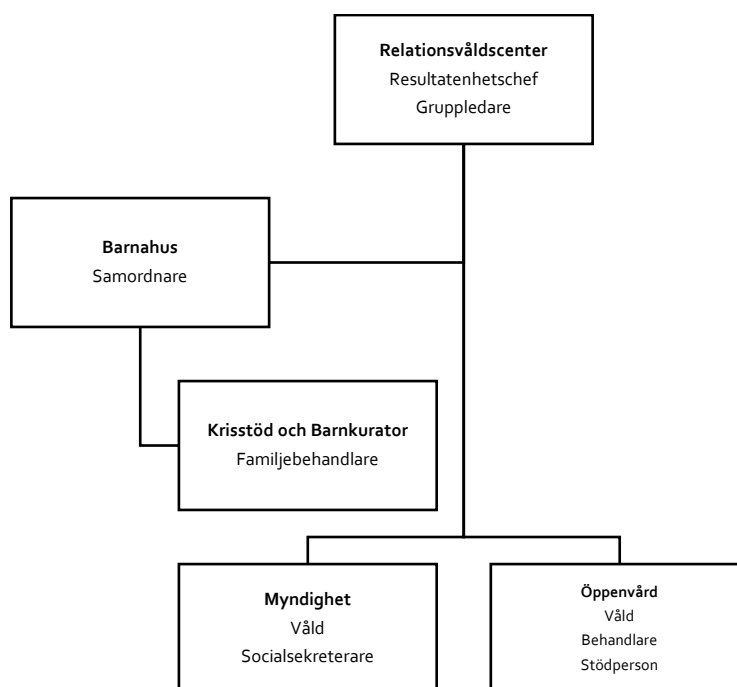


Organiseringen av arbetet mot våld innebär att myndighetsutövning och stödinsatser är separerade från varandra såväl i socialsekreterarnas och behandlarnas praktik som organisatoriskt.

Sammanhållen organisation

I kommun 3 är arbetet mot våld i nära relation organiserat enligt en centermodell där socialsekreterare, stödperson, behandlare och Barnahus alla ingår i samma organisation (figur 3). Det finns vissa likheter med organiseringen i kommun 1, exempelvis att arbetet med våld i nära relation organisatoriskt är kopplat till Barnahus. Det finns dock även tydliga skillnader: medan organiseringen i kommun 1 innebär att "alla gör allt", det vill säga personalen ägnar sig både åt myndighetsutövning och insats och dessa roller och arbetsuppgifter är integrerade i den professionella praktiken, innebär organiseringen i kommun 3 en funktionsindelning inom ramen för en sammanhållen organisation, så att vissa i personalen ägnar sig åt utredning och myndighetsutövning medan andra ägnar sig åt insatser (stöd och behandling). Denna separering mellan myndighetsutövning och insats påminner i viss mån om organiseringen i kommun 2, men medan separeringen också kommer till uttryck i olika organisatorisk tillhörighet i kommun 2, hålls dessa roller och arbetsuppgifter isär inom ramen för samma organisation i kommun 3.

Figur 3. Organisering i kommun 3: "Sammanhållen myndighetsutövning och insats".



I den tredje kommunen innebär alltså organiseringen av arbetet mot våld å ena sidan funktionsindeldad professionell praktik (myndighetsutövning/insats) och å andra sidan sammanhållen organisation.

Personal, chefer och ledare om organiseringens fördelar och utmaningar

I intervjumaterialet med socialsekreterare, behandlare, gruppledare, enhetschefer (och samordnare för Barnahus i kommun 1 och 3) framträder såväl fördelar som utmaningar med de olika sätten att organisera arbetet med våld i nära relationer såväl utifrån ett brukarperspektiv som ett personalperspektiv. Det gäller samtliga tre kommuner.

Fördelar med integrerad myndighetsutövning och insats

Såväl socialsekreterarna som de intervju personer i kommun 1 som tidigare arbetade som renodlade behandlare beskriver att oavsett hur själva funktionsindelningen ser ut så är det viktigt att vara ett team som har mycket kontakt med varandra. Att vara ett specialiserat team möjliggör enligt personalen att till exempel ha en gemensam kännedom och kunskap om brukargruppen. En intervju person beskriver fördelarna på följande sätt:

Sen tycker jag att en fördel är att vi... oavsett hur vi har... alltså om vi har uppdelningen på att alla ska göra allt så att säga, så är det en fördel att vi har så mycket kontakt med varandra och verkligen är ett team som varje morgon pratar om det som har kommit in, vi kan hjälpas åt, vi kan dela med varandra. Vi har en gemensam kännedom och kunskap om vår klientgrupp så där, som är till nytta förstås (behandlare, kommun 1).

Personalen menar att ur ett brukarperspektiv är en specifik fördel med att organisera arbetet med våld i nära relationer genom att integrera myndighetsutövning och insats att samma person följer brukaren hela vägen från utredning till insats. Detta är en arbetsmodell som av personalen beskrivs som det bästa för brukaren. Följande citat är ett exempel på hur personalen resonerar:

Så där börjar man redan en process under själva utredningsdelen. Och sen så övergår det oftast till... om de vill ha fortsatt kontakt, stödsamtal. Och då har man hela... Man har redan hela historien med sig eftersom man ändå har träffats så många gånger, så. Och jag tänker att många tycker att det kan vara bra att det är en och samma person, att man inte behöver upprepa sin historia en gång till (socialsekreterare, kommun 1).

Ur ett personalperspektiv handlar fördelarna med att organisera arbetet med våld i nära relationer genom att integrera myndighetsutövning och insats om ett slags karriärutvecklingsaspekt där organiseringen erbjuder en fördjupning i den professionella kunskapen om våld, särskilt för de intervjupersoner som tidigare endast arbetat med myndighetsutövning. Det kommer till uttryck i följande citat från en av socialsekreterarna i teamet:

[...] för mig är det också bra för att jag får... Om man tänker att, ja... att vi har börjat med de här stödsamtalen också så... det är en helt ny öppning i samma områden om man tänker våld (socialsekreterare, kommun 1).

Slutligen lyfter samordnaren vid Barnahus fram att det är en fördel för hen att ingå i relationsvåldsteamet eftersom samordnaruppdraget i denna kommun är en ensam tjänst i nuläget och att organiseringen ger möjligheter till kollegor:

Men att jag förstått att man ändå ser fördelarna med att ingå i relationsvåldsteamet. Jag tänker, det är väldigt viktigt att... I och med att det är sån ensam tjänst, som det är i dag i alla fall, så är det så viktigt att få tillhöra ett team, att ändå ha kollegor på det sättet så (samordnare, Barnahus, kommun 1).

Ur ett chefs- och ledarperspektiv handlar fördelarna med integrerad myndighetsutövning och insats om att relationsvåldsteamet ligger inom samma enhet som mottagning och Barnahus vilket underlättar såväl samordning av ledningsarbetet och barnperspektivet i kommunens arbete mot våld i nära relationer:

Jag tänker att närheten, att det blir smidigare. Jag är chef för både mottagningen och för Barnahus och relationsvåldsteam, vilket är också samordningen. Jag tänker också barnperspektivet, samordningen kring insatserna underlättar också. Det finns väldigt många vinster (chef/ledare, kommun 1).

Även i intervjuerna med chef och gruppleddare omtalas fördelarna med integrerad myndighetsutövning och insats som att det minimerar antalet kontakter för brukarna och att det ger möjligheter till kompetensutveckling för socialsekreterarna. Samtidigt innehåller intervjumaterialet kommentarer om att behandlarna inte har varit lika positiva även om de numera kan se poängen med utredarjobbet. Slutligen omtalas en organisatorisk fördel med ett relationsvåldsteam som handlar om att det för dem utanför organisationen blir tydligt varifrån arbetet med våld i nära relation bedrivs inom kommunen och förvaltningen.

Utmaningar med integrerad myndighetsutövning och insats

Vid tidpunkten för intervjun var integrationen av myndighetsutövning och insats relativt färsk i kommun 1 och det framträder en viss skiljelinje mellan socialsekreterargruppen och de som tidigare arbetat som renodlade behandlare.

Kortare insatser

Personalen lyfte fram att organiseringen med integrerad myndighetsutövning och insats lett till kortare och mer kontrollerade insatser, vilket omtalas som potentiellt problematiskt sett ur ett brukarperspektiv. En intervjuperson menar att de till följd av detta inte längre kan erbjuda samma fördjupning i kontakt med brukarna. Följande citat är ett exempel på hur de som tidigare arbetade som renodlade behandlare resonerar om skillnaden:

Jag har inte heller varit en av de som har förespråkade den här modellen, lite av den anledningen att jag tycker att det blir mycket att hantera och att den fördjupning som jag tycker att vi har kunnat erbjuda tidigare i kontakt med klienterna tycker jag försvinner. Och kontakterna ska ju bli kortare också. Det är en av de saker som ingår, tycker jag, i vårt upplägg nu att det ska vara en kontrollerad och avsatt tid som insatsen pågår och ... ja, det är mera ... förlängs den så är det mera utifrån ett riktigt ställningstagande mer än att tiden rullar på och hon vill fortsätta ett tag till. Det är klart att det är både för- och nackdelar med det (behandlare, kommun 1).

Andra utmaningar som lyfts fram av de intervjupersoner som tidigare enbart arbetade som behandlare i kommun 1 är att behandlarrollen och myndighetsrollen ibland ”krockar lite” då behandlingsinsatser ofta handlar om att vara inne i långa processer med brukare medan myndighetsutövning mer handlar om snabba beslut.

Vad är uppdraget?

Ur ett personalperspektiv handlar utmaningarna om ökade arbetsuppgifter och en spretig arbetssituation samt att själva uppdragsbeskrivningen är något otydlig för dem och att det kan vara svårt att förstå vad ”stöd” betyder i sammanhanget. Detta är något som kommer till uttryck i följande citat från en av de intervjuade socialsekreterarna:

Men det beror väl på vad kommunen efterfrågar, men vi gör allt, men på vilket sätt. Vi ska inte bedriva behandling, får det heta behandling? Nej, kommunen gör inte det, det är landstinget. Ja, men vad ska vi kalla det då? Samtidigt vill man ha de här med stödet för man ska [...] vill man inte satsa på att utbilda oss i det ändå, så man vill ha någon light-version som man ... vi ska, men vi ska inte för mycket. Ja, så det är kanske lite svårt att hålla sig, hur långt ska man gå i det här behandla? Utmaningen är väl att se hur långt kan man gå? Vi ska ha någon slags light-version av stöderi, vi ska inte kalla det behandling, fast det gör man. Ja, det är väl utmaningen kanske att positionera sig rätt, gör jag för mycket nu? Gör jag för lite nu? (socialsekreterare, kommun 1).

Ytterligare en utmaning som lyfts fram av socialsekreterargruppen handlar om den framtida rekryteringen av ny personal till teamet då omorganiseringen har inneburit uppsägningar bland personal som tidigare arbetat som renodlade behandlare. En intervjuperson beskriver det som att det finns en föreställning om att det är ett steg nedåt i karriären att gå från behandlare till socialsekreterare och att det kan bli svårt att rekrytera någon med den profilen:

En utmaning vi står inför nu, det är ... Jag tror att det är svårt, i och med att våra [...] behandlare har sagt upp sig tror jag att det är svårt att för oss kunna få rekrytera någon med en profil mot behandling. För att det är ett steg att ta från socialsekreterare och bli behandlare. Men att gå från behandlare till att även göra socialsekreteri, alltså utredning, myndighetsutövning. I mitt huvud så tycker jag att det pratas om det som att det är ett steg ner i karriären på något sätt. Att det ger ingenting. En utmaning är... Och det kanske jag vill komma till, det är att det har varit ganska personbundet att det här har funkade ändå en tid. Men nu när vi står inför en rekrytering så tror jag att det blir en extrem utmaning till att få faktiskt någon som matchar den profilen som kommunen vill ha faktiskt (socialsekreterare, kommun 1).

Även från ett chefs- och ledarperspektiv beskrivs att en utmaning med en integrerad myndighetsutövning och insats är att rekrytera ny personal med behandlarkompetens som kan tänka sig att även arbeta med myndighetsutövning. Samtidigt beskriver en av intervjupersonerna att hen varit förberedd på ett visst motstånd då det handlar om synen på myndighetsutövning versus synen på behandlingsarbete inom professionen. I citatet nedan beskriver hen att det varit ett arbete med att få behandlare att förstå vad myndighetsutövning faktiskt kan innebära i praktiken:

Det har varit ett jobb att få med personalen på det här, för det var ett väldigt motstånd, framför allt från behandlardelen. Jag tänker att det är... Nu kanske jag uttrycker mig klumpigt, men lite hur man ser vad som är finare på något sätt. Jag tänker, det handlar väldigt mycket om vad man... identitet som behandlare, kring att vara myndighetsperson också. Så där har det varit ett arbete kring att förstå faktiskt vad myndighetsutövning kan vara. Myndighetsutövning är också att våga gå nära och vara med i en process med en människa, så som jag vill att vi tänker kring myndighetsutövning. Så det har väl varit att jobba med det, förståelsen kring när... Som utredare gör du ett kvalificerat arbete och att du behöver väldigt mycket kunskap om våld för att kunna göra det på ett bra sätt. Och att våga gå nära och påbörja den behandlingen också, i samband med utredningen. Men jag tänker, det är inte så ovanligt. Jag var förberedd på det utifrån att ha varit chef för behandlare tidigare. Hur man ser på myndighetsutövning (chef/ledare, kommun 1).

Barnhus inte integrerat?

En annan utmaning med organiseringen i kommun 1 handlar om kopplingen mellan relationsvårdsteamet och Barnhus. Rent organisatoriskt hör de till samma team men arbetet i Barnhus är inte integrerat med övrigt arbete. I intervjuerna finns också beskrivningar av att det varit en utmaning att få in Barnhus i det löpande arbetet vid RVT till följd av att Barnhus ligger

separat utan vardaglig kontakt, att Barnahus har fokus på barn och RVT har fokus på vuxna men även att det varit personalomsättning som försvårat:

Men nu tänker vi att nu ska vi ändå försöka, för nu går också den ena behandlaren över till Barnahus för att jobba med krisstöd till barn. Och jag tror att det i sig kommer att betyda också mycket att det blir en större... att vi känner en större delaktighet i verksamheten där. Så jag hoppas att vi kan få till det på ett bättre sätt. Sen tänker jag att Barnahus kommer ändå alltid... i och med att det ligger lite vid sidan av oss så blir det svårt i det här dagliga. Nu ses vi nästan bara digitalt eftersom läget är som det är, men framåt så... jag hoppas sen att det går att få in det på mer sätt. Och sen är det också så att behandlarna har också Trappansamtal, och där var tanken att det skulle de egentligen ha då på Barnahus, just för att det skulle bli lite mer att vi skulle använda de lokalerna och komma in lite mer där. Men det ville de då gärna ha i sin gamla lokal där de har sina gamla behandlarkollegor, så det var också ett motstånd mot Barnahus, att det blir "nej, men vi vill vara här där vi känner oss hemma" och så där. Så det har varit lite... rent praktiskt också litet motstånd mot Barnahus (chef/ledare, kommun 1).

Slutligen lyfter samordnaren vid Barnahus i kommun 1 å sin sida att det är skört med bara en anställd och att det hade varit bättre med åtminstone två fasta resurser.

Fördelar med separerad myndighetsutövning och insats

I kommun 2 arbetar alla socialsekreterare vid RVT dels med utredning, dels har de en rullande jour vilket innebär att alla också har mottagningsfunktion. Socialsekreterarna framhåller att ur ett brukarperspektiv innebär det en trygghet för brukarna, då de har kontakt med samma person under hela processen vilket personalen anser leder till bättre kontinuitet. Ur ett personalperspektiv lyfter socialsekreterarna fram att organiseringen leder till en jämnare arbetsfördelning i arbetsgruppen när alla har rullande jour (det vill säga mottag) och att det finns en vinning i att få lära sig båda delarna av arbetet (det vill säga både mottagsarbetet och utredning).

Behandlarna i kommun 2 lyfter å sin sida fram att det finns för- och nackdelar med olika kommuners sätt att organisera arbetet med våld i nära relationer. Personalen kan se fördelar ur ett brukarperspektiv med att som i den egna organisationen sitta tillsammans med familjehandlarna då de kan ha parallella uppdrag inom samma familj, där de kan arbeta som en slags familjeenhet. Följande citat är ett exempel på hur behandlarna resonerar:

Som fördel kan man också tänka att... Även om vi ju har individuella samtal så är det oftast en familj vi pratar om. Då finns det en förövare, då finns ett barn eller flera barn inblandade, då tänker jag att sitta ihop med andra behandlare också blir en fördel för familjen. För kommunen har också fattat ett beslut att vi ska jobba som familjeenhet i de här frågorna så på det sättet, om man tänker på de barnen... Det är ju positivt att vi sitter med andra behandlare, inklusive barnbehandlare (behandlare, kommun 2).

Från ett chefs- och ledningsperspektiv beskriver chef/ledare å sin sida att mottagningsfunktionen med rullande jour och bakjour vid RVT syftar till att alla ska känna sig trygga i det akuta arbetet. Chef/ledare lyfter även fram att en fördel med att organisera sig som ett specialiserat team i arbetet mot våld i nära relation är att samtliga i personalen besitter en fördjupad kunskap om våld som även kan vara ett stöd för kollegor vid andra enheter inom kommunen. Intervjupersonen lyfter det som en fördel då hen beskriver att "jag kan se i samverkan att vi tänker på våld på olika sätt ibland" (chef/ledare, kommun 2).

Utmaningar med separerad myndighetsutövning och insats

I kommun 2 lyfter socialsekreterarna fram att organiseringen med rullande jour också innebär ett par olika utmaningar. Personalen pekar till exempel på att de inte alltid hinner dokumentera ordentligt under dagen de har jour vilket spiller över på dagarna de har utredning, något som kan göra arbetet lite rörigare. Socialsekreterarna lyfter även fram att den nuvarande organiseringen skapar en distans till behandlarna. En relativt nyanställd intervjuperson menar till exempel att hen inte ens har träffat behandlarna till följd av att de inte sitter under samma enhet eller i samma lokaler.

Behandlarna i kommun 2 lyfter å sin sida fram att en utmaning med att de sitter tillsammans med andra behandlare så som familjebehandlare eller missbruk, är att det specifika i våldet riskerar att försvinna. Funktionsindelningen kan alltså motverka specialiseringen på våld. Samtidigt menar en chef/ledare att en majoritet av de vuxna som kommer till öppenvården är föräldrar varför de har försökt organisera insatsarbetet så att det sker en kunskapsöverföring mellan ett vuxen- och ett barnperspektiv:

Det finns ju ingen speciell våldsenhet utan man har istället försökt att organisera öppenvården i en våldsgrupp där det liksom finns en huvudkategori våld och vi har ju också en idé om att våld i nära relation inte bara är mellan vuxna, utan att all form av nära relation som sker i ett... Alltså även våld mot barn och barn som bevittnar våld, att vi liksom försöker samla det under samma paraply eller hur man ska uttrycka det och utmaningen med det är ju att inte tappa det som är specifikt med det. Alltså specifika mekanismer med partnervåld, med maktspekter, alltså sådana aspekter. Utmaningen är att i 90 procent av alla ärenden som kommer finns det barn, det vill säga att de är föräldrar, och vi vet ju mycket i dagens läge om hur föräldraskapet påverkas av våld, så att det är väl fördelen med att vi försöker få till någon slags kunskapsöverföring mellan ett barnperspektiv och ett vuxenperspektiv och liksom samla det i en speciell grupp då som har våld som huvudrubrik. Men utmaningen är att inte tappa det som är specifikt och det som är speciellt, både vad det gäller våld mot barn och våld mellan vuxna så att säga. Det finns vissa huvudingredienser som... Ja, det blir utmanande helt enkelt om alla ärenden kommer in i samma arbetslag (chef/ledare, kommun 2).

Från ett chefs- och ledningsperspektiv lyfter en annan intervjuperson fram en mer allmän utmaning med att organisera sig i ett specialiserat team, vilket beskrivs som ”ett generellt problem inom hela socialtjänsten”, nämligen att de olika stuprören inom socialtjänsten försvårar samverkan. Det blir enligt intervjupersonen tydligt då de ställs inför många komplexa ärenden, till exempel äldre med en psykiatrisk problematik där det finns våld, då behövs mer samverkan eftersom ”RVT inte kan göra allt” (chef/ledare, kommun 2).

Fördelar med sammanhållen myndighetsutövning och insats

Personalen i kommun 3 lyfter fram att en fördel – sett ur ett brukarperspektiv - med att vara organiserade som ett center är att det är enkelt för brukare att det finns en väg in till stödet (gemensamt mottag). Även chef/ledare i kommun 3 menar att det är lättare att få bra hjälp som vuxen med ett specialiserat team eftersom våldet riskerar att försvinna annars, och att personalen har ett genuint intresse för ämnet och bra kompetens om våld.

Ur ett personalperspektiv lyfter socialsekreterarna fram att fördelarna med ett relationsvåldscenter är att personalen får en överblick av målgruppen, hur många som är våldsutsatta eller våldsutövare, att personalen får ett gemensamt fokus när de arbetar ihop, samt att det är lättare att få tag i kollegor och ”lättare att komma fram till någonting i ärenden”.

Behandlarna i kommun 3 lyfter vidare fram att organiseringen i ett center underlättar såväl intern som extern samverkan. Behandlarna lyfter även fram fördelar med att alla behandlare på centret arbetar med såväl våldsutsatta som våldsutövare, vilket beskrivs ge kompetens och helhetsperspektiv på hur det är att arbeta både med de som utövar våld och de som är utsatta. Alla behandlare har utbildning i ”Samtal om våld” (riktar sig till utövare av våld) och personalen beskriver det som att det numera finns en gemensam förståelse för hur man arbetar med våldsutövare vilket leder till att behandlarna förstår varandra på ett bättre sätt, jämfört med tidigare när alla inte arbetade med våldsutövare. Ytterligare en fördel är att behandlare har gemensam handledning vilket upplevs ge ett kollegialt kunskapsutbyte.

Utmaningar med att organisatoriskt hålla samman myndighetsutövning och insats

En utmaning med att organisera arbetet mot våld i form av ett center som lyfts fram av såväl socialsekreterarna som chef/ledare i kommun 3 är att väldigt många ärenden hamnar på centret ”så fort det finns våld”. Chef/ledare beskriver det som att andra enheter inom socialtjänsten i kommunen ”för lätt” skickar ärenden vidare till centret, vilket kan vara svårt om brukaren har en komplex problematik förutom själva våldsutsattheten. Detta kommer till uttryck i följande citat:

Samtidigt ser jag det som en nackdel. För att allt ”äh, det handlar om våld” som kommer till oss. Och så är det så här: ”Ja, men personen har fortfarande ett problem kring missbruk.” Och vi vet också det att blir man inte... får man inte hjälp med missbruksproblemet eller det psykiatriska diagnoserna eller bostaden, då kommer du aldrig att kunna klara att lämna relationen. Och det är så här att en del kan jag uppleva är rädda. Så fort det är någon som säger att ”jag blir slagen”, då ska allt till RVC och man kan inte göra någonting själv (chef/ledare, kommun 3).

Andra utmaningar som lyfts fram av socialsekreterarna i kommun 3 är att gruppen våldsutövare är relativt ny för dem och att det finns en farhåga om det kommer leda till att färre söker hjälp när utövarna också ska utredas innan de kan få insatser. Behandlarna i kommun 3 lyfter å sin sida fram att det är en utmaning att ha både utsattas och utövares perspektiv i samma roll:

Allas perspektiv är viktiga men jag tänker att till syvende och sist är uppdraget ändå att skydda utsatta och barn, men att det gör man då på olika sätt och... Men det är väl också det här perspektivet som kanske... Vad ska man säga? Att det här... En utövare kan också vara i många fall utsatt. Och det är det här då som kan vara... i alla fall till en början kanske kan vara lite svårt att jonglera (behandlare, kommun 3).

Även samordnaren för Barnahus beskriver det som ”en nöt att knäcka” för behandlare som ska förhålla sig till tre olika berättelser samtidigt, det vill säga utsatta, utövare och barn. En annan intervjuperson tycker å andra sidan att det kan finnas både för- och nackdelar med att bemöta de olika perspektiven beroende på brukarnas inställning. Å ena sidan kan det bli svårt att hålla isär perspektiven när behandlaren träffar både utsatta och utövare men när parterna vill fortsätta leva tillsammans och familjebehandling också pågår kan gemensamma mötet vara en fördel, enligt denna intervjuperson.

Förutsättningar för arbetet med våld i nära relationer ur ett ledningsperspektiv

I fokus för följande avsnitt står en analys av förutsättningarna för arbetet med våld i nära relationer ur ett ledningsperspektiv. Här det det chefers, gruppledares och samordnares perspektiv som ligger till grund för analysen. Avsnittet inleds med intervjupersonernas syn på de särskilda krav som ställs i rollen som chef eller ledare i arbetet med våld i nära relationer, följt av ett avsnitt om de utmaningar som kan uppstå i rollen. Sist följer ett avsnitt om personalens behov av stöd och handledning och chefer och ledares beskrivning av möjligheterna att möta dessa behov.

Krav i rollen som chef, ledare och samordnare

Bland de tre olika sätten att organisera arbetet mot våld i nära relationer skiljer sig ledningsstrukturen något åt. I kommun 1 och 3 finns en chef med ett mer övergripande ansvar samt en gruppledare som arbetar närmare personalen i det operativa arbetet. I kommun 2 är det meningen att det ska finnas en gruppledarfunktion vid RVT som ska stödja socialsekreterarna i det operativa arbetet, men vid tidpunkten för intervjun fanns endast en chef som fått axla både rollen både som operativ och strategisk ledare. När det kommer till behandlarna i kommun 2 finns däremot en gruppledare.

Tudelat att leda arbetet med både myndighetsutövning och behandlingsinsatser

När det kommer till intervjupersonernas erfarenheter av vilka särskilda krav som ställs när det gäller chefs- och ledarrollen i detta sammanhang är en gemensam erfarenhet från ett par kommuner att såväl chef som gruppledare bör ha kunskap om och erfarenhet av både myndighetsutövning och behandlingsarbete/stödinsatser:

Men jag tänker att det som ställs krav på i det här, det är... Det har varit en resa från renodlad vuxen, från försörjningsstöd, till också att nu jobba väldigt flexibelt, så jag tror att utmaningen eller kraven på mig, har varit

kunskap kring myndighetsutövning och vad som ligger i det begreppet. Men det har jag fått jobba väldigt mycket med, utifrån också att det är behandlare som har kommit in från behandlingssidan också (chef).

Även gruppleddare beskriver att rollen som ledare för arbetet med såväl myndighetsutövning som behandlingsinsatser kan bli tudelad, men även att det ofta blir myndighetsutövningen som ”vinner” i de fall hen behöver prioritera. Följande citat illustrerar hur en gruppleddare resonerar om rollen i arbetet med våld i nära relationer i specialiserade team eller motsvarande:

Det är tudelat att vara gruppleddare för två olika inriktningar. Det kan jag se nu. Jag trodde inte det var så stor skillnad när jag kom. Men det är väldigt olika behov inom de olika grupperna och jag är bra på myndighet och förstår den delen. Det är inget bekymmer för mig. Sen kan jag säga, jag har ingen erfarenhet av behandling och det har jag varit väldigt öppen med. Men jag tror att det är svårt att ha både och. [---] Myndighet blir ändå i slutändan det som man måste prioritera eftersom det är lagstyrkt och det är det vi måste syssla med och det är det som också gör att vid det här akuta. Samtidigt så... Behandlardelen, de anser sig också vara de viktiga och det är de för förändringsprocessen och driva framåt. Men ja, det är svårt och när det är mycket att göra så tycker alla att jag har mest och min del om man ska prioritera personal så är det alltid den halvan som är min som är viktigast. Man behöver ha erfarenhet av båda sidorna, det tror jag är väldigt bra (gruppleddare).

Utifrån de olika organisationsmodeller som präglar arbetet i de tre kommunerna kan vi se att i synnerhet rollen som gruppleddare skiljer sig åt beroende på om det är en integrerad, separerad eller sammanhållen organisation. Den typ av prioritering som beskrivs i citatet ovan torde vara mer aktuell i en integrerad eller sammanhållen organisation, jämfört med en separerad där behandlarna har en ”egen” gruppleddare inriktad på behandling. I det senare fallet är det snarare fördjupad kunskap om våld som det ställs särskilda krav på.

Gruppleddarens roll behöver renodlas från det operativa arbetet

En gemensam erfarenhet för ett par kommuner är vidare att gruppleddarrollen behöver renodlas från såväl chefsrollen som socialsekreterarrollen för att gruppleddaren ska kunna bistå personalen med avvägningar i det operativa arbetet. I den kommun som vid tillfället för intervjun saknade gruppleddarfunktionen lyfte chefen fram att det ställs krav på hög tillgänglighet i den operativa rollen då personalen behöver ”stöta och blöta” huruvida ett visst ärende hör hemma hos RVT eller hur de ska tänka kring skyddsbedömningar (som två exempel). Den erfarenheten finns även hos gruppleddaren i en annan kommun som beskriver att det inte går att vara för nära det operativa arbetet i rollen, det vill säga det går inte att även ha egna klienter:

Men just i det här teamet tänker jag också att det har varit superviktigt att vara tydlig, en tydlighet kring vad vi har för uppdrag. Att hela tiden fara tillbaka till att vad är det som är vårt uppdrag, vad har vi mandat att göra, vad ska vi inte göra, så. Att vara väldigt delaktig i det praktiska arbetet på så vis. Inte att jag ska gå in och ha så mycket egna kontakter med klienter, men för att hela tiden fråga ”vad sitter du med, vad har du för ärenden, vad...?” Vi har också... så vi har uppföljning en gång i månaden individuellt med teamet, att prata kring vad har ni för ärenden som ni jobbar i, och att vara inne och stöka lite där för att också vara med i processen tror jag är viktigt (gruppleddare).

Ur intervjuerna framträder ett tydligt behov av en roll eller funktion som handlar om att leda det vardagliga arbetet och stödja såväl socialsekreterare som behandlare i hanteringen av de frågor som arbetet med våld aktualiserar, inte minst inom ramen för socialtjänstens komplexa organisation.

Höga krav på förmåga att samverka med olika professioner

Samordnaren för Barnahus i kommun 3 lyfte slutligen fram att hens roll kräver en förmåga att samarbeta med många olika yrkesroller och professioner, samt att förstå de olika perspektiven och uppdragen, vilket kommer till uttryck i citatet nedan:

Ja, det är väl mer att kunna samarbeta med alla partners som är och kunna ha ett vidare perspektiv över ... För i och med att man möter många olika yrkesroller och professioner som alla tycker att deras är det viktigaste av allt, så där är det väl att man är lite ödmjuk inför... både för poliserna, vad de måste göra i sin roll och... Åklagarna har sitt sätt och de här småkommunerna som vi har, som tillhör vårt Barnahus... Ja, men de har sitt sätt att jobba. De jobbar i det stora hela likvärdigt som [kommun] men ändå inte, för de är så pass små. Så man kan inte bara säga "Så här ska vi göra och så här gör vi?". Och alla har ju olika behov också (Samordnare Barnahus).

Något som framträder som ett gemensamt krav, både för chefer, gruppleddare och samordnare i Barnahus är alltså erfarenhet av och förmåga att hantera de olika aspekter av arbetet mot våld som blir aktuella i socialtjänstens arbete, dels på grund av att socialtjänstens i sig fyller flera olika funktioner (mottag, utredning, insats) och tenderar att vara specialiserad åtminstone när det gäller vuxna (RT, missbruk, socialpsykiatri etc.), dels för att arbetet med våld i nära relationer också ställer krav på samverkan med andra professioner (som polis och åklagare).

Utmaningar i rollen som chef, ledare eller samordnare

När det kommer till intervjupersonernas erfarenheter av utmaningar i rollen som chef är en gemensam erfarenhet i ett par kommuner att det övergripande uppdraget och arbetet med våld i nära relationer på kommun/fövaltningsnivå ibland är ganska otydligt. I en kommun beskriver till exempel chefen att arbetet med våld i nära relationer numera är enklare att leda och organisera då kommunen idag har tydliga riktlinjer kring våld i nära relationer, vilket intervjupersonen upplever ger tydligare redskap för hen som ledare, till exempel gällande delegationsordning. Hen lyfter vidare att det funnits en vilja hos ledningen i kommunen att särskilja myndighetsutövning och behandling, något som chefen anser innebära ett bättre kollegialt stöd ur ett behandlarperspektiv.

Att inte brinna specifikt för våld

En gemensam erfarenhet i ett par kommuner är att personalen ofta har ett stort engagemang i sakfrågan som ibland kan överstiga själva teamets (eller motsvarande) uppdrag. Gruppleddaren i en kommun lyfter fram att det kan vara en utmaning att i hans roll inte "bara" vara engagerad i sakfrågan våld. Denna utmaning kommer till uttryck i följande citat:

Jag som person brinner inte för något specifikt ämne, alltså ja, det är barn och ungdomar. Jag kanske inte brinner för våldsfrågan och det här ämnet, vilket de som jobbar med det här kanske gör till 90 procent. Och det kan de se som provocerande, att man inte delar det här brinnande intresset. Samtidigt som jag ser det som ett jobb som jag trivs jättebra med. Och jag tycker det är spännande och man utvecklas. Så just att inte kunna behandling och känna sig två steg efter. Det är en utmaning (gruppleddare).

Att å ena sidan ha den specifika funktionen gruppleddare där uppdraget innebär att stödja det operativa arbete som bedrivs av andra, kan å andra sidan vara en utmaning om de som gruppleddaren ska stödja "brinner mer" för området än vad gruppleddaren gör.

Avsaknad av rutiner

När det kommer till erfarenheter av utmaningar i rollen som samordnare för Barnahus lyfter en intervjuperson fram att det är ett arbete med att skapa förståelse för varandras funktioner och att tydliggöra rutiner i relation till samråden. Följande citat är ett exempel.

Så vi har börjat nu med... Här precis, för några veckor sen, så har vi satt oss i en grupp med... ifrån myndighetssidorna och de olika kommunerna och så och mottagningsgruppen för att titta på rutiner och kunna tydliggöra rutinerna. Och det finns rutiner i pappersform. Det gör det och de är bra så, men de ska ju följas också. Och sen har vi tittat också på, när vi började med det, att... Det saknades lite rutiner... "Vad göra efter det här samrådet, till exempel?" För under samrådet så kan socialtjänsten få i uppgift att de ska skicka in mera uppgifter till polisen och... För om de inte skickar in, då kan inte polisen dra i gång sitt arbete för att börja få fatt på folk och så och... Så efter samrådet och framåt finns inga rutiner i dag, så där hade vi sagt att vi ska titta på "Vad är det som behövs göras där? Och hur ska vi ha kontakten? Och vem gör vad? Och det är även ifrån polisens sida. De ska också vara med i de här rutinerna lite längre fram då, men... För där kan det brista i kommunikationen. När väl barnförhåret har varit och polisen får information om att det är nerlagt, då ska de per automatik meddela handläggaren och där är det också ett litet glapp (Samordnare Barnahus).

Ur intervjuerna framträder en bild av att arbetet med våld i nära relationer fortfarande är relativt nytt, antingen i organisationen eller för personalen, vilket innebär att det finns tydliga behov av att utveckla rutiner och beskrivningar av arbetsätt och handläggningsprocesser.

Personalens behov av stöd och handledning

I alla tre kommer diskuteras frågan om handledning och stöd till personalen. I en kommun beskriver chef och gruppleddare att personalen dels har kvalificerad handledning och löpande stöd i vardagen via gruppleddarfunktionen, samt utbildning i till exempel Trappan-samtal och i att bemöta både våldsutsatta och utövare. I en annan beskriver chefen att personalen har handledning varannan vecka med en handledare som har fördjupad kunskap i våld i nära relation. Utöver detta lyfter chefen fram att personalen vill ha gemensamma ärendedragningar eftersom det är viktigt för det kollegiala stödet och lärandet.

I en kommun beskriver gruppleddaren att personalens behov av stöd och handledning är olika beroende på de enskildas erfarenhet och kunskaper, men även att behoven skiljer sig åt mellan socialsekreterare och behandlare:

Behoven är väldigt olika beroende på socialsekreterarens erfarenhet, bästa sidor, det är allt från att göra rätt i datasystemet till att fundera över hur vi ska hjälpa en person på bästa sätt och klura på polisanmälningar och när man ska göra vad. Läsa utredningar, skriva under dem, hjälpa till att utveckla skrivandet. Samtidigt som behandlarna, då handlar det om att ha koll på ... Det är svårt, men så här behandlingsprocessen, hur långt har de kommit? (gruppmedlem).

Samordnaren för Barnahus i en kommun lyfter å sin sida att det är viktigt för personalen som arbetar med barn som bevittnat våld att få prata om det barn berättar för dem, särskilt då många arbetar ensamma:

Att gå in i de här och höra vad barn har varit med om och ... Ja, men det är inte det lättaste heller och då behöver de också bara bolla och så där och... Men de bollar mycket med varandra, så det... Och det är ju också bra, så att det inte händer något, att de går och bär på det själva, för i krisstödsärendena... Då jobbar de två och två. Ja, en mot föräldrar och en mot barn, liksom så. Men när det gäller då... Mer och mer nu så ska vi också ta de bevittnande barnen och då jobbar man oftast själv i... Och då är det ju ännu mer att man behöver kanske prata om vad det här barnet har sett och varit med om, för då är man... då har man ingen direkt kollega som har mött upp den mamman, till exempel (samordnare Barnahus).

Oavsett organisationsform framkommer ett tydligt behov hos personalen av stöd och handledning, men hur detta behov ska tillgodoses på bästa sätt varierar något mot bakgrund av hur arbetet är organiserat.

Möjligheten att möta personalens behov

I ett par kommuner upplever såväl chefer som gruppleddare att det finns goda möjligheter att möta personalens behov av stöd och handledning. En av cheferna beskriver hur hen återkommande försöker fråga personalen om de känner att de får det chefsmässiga stöd de behöver, och har hittills fått positiva svar på den frågan. En annan relaterar sitt svar till tidigare erfarenheter från arbete med barn och unga och beskriver hur det nu finns helt andra resurser och möjligheter till stöd och handledning för personalen i relationsvårdsteamet. Chefen lyfter även fram gruppleddarfunktionen som ett viktigt stöd för personalen i det dagliga arbetet:

Som sagt jag som kommer ifrån barn och unga där man har fått trolle med knäna kan jag säga, hela tiden. Här finns helt andra pengar, så att vi har kunnat gå in med utbildningar, handledning. Man har kvalificerad handledning, flera olika, både vad det gäller Trappan-samtalen och vad det gäller arbetet med att möta våldsutsatta och våldsutövare. Jag kan skicka folk på utbildningar, på dem de behöver. Sen vad det gäller det dagliga arbetet, där är en gruppleddare som finns där och stöttar och följer upp. Så jag tänker, det här en grupp personal som får väldigt mycket handledning och stöd i sitt uppdrag, som är helt fantastiskt. Det är så det borde vara hos andra också, tänker jag (chef/ledare).

En gruppleddare lyfter å sin sida fram att handledningstillfällena blivit ett bättre forum för framförallt socialsekreterarnas kunskapsutveckling sedan funktionsindelningen mellan myndighetsutövning och behandlingsinsatser togs bort i organisationen:

Där blev det också ganska tydligt i början att där tog också behandlarna ganska stort utrymme under handledningstillfällena, att man drog mycket. Och man kände också den här handledaren väldigt väl sen tidigare. Och socialsekreterarna hade inte så mycket att komma med, även om handledaren försökte lyfta in dem i diskussionen. Men där har det blivit en stor skillnad nu, tänker jag. Där tar de mycket större plats. Och det blir mycket frågor kring samtalen. ”Hur ska jag hantera när den här situationen uppstår eller när hon säger så här?” (gruppleddare).

I en annan kommun framträder å andra sidan en mer utmanande bild kring möjligheten att bemöta personalens behov av stöd och handledning i rollen som gruppleddare. Intervjupersonen beskriver det som ”nästan omöjligt”:

Ja, det är nästan omöjligt. En del har jobbat med det här i 20 år och... men man har också olika kunskaper. Som i vår så... vi kan olika saker och det får man ha respekt för. Och jag behöver inte kunna mest, utan det handlar mer om att ha en överblick och att introducera en ny behandling. Det lämnar jag... Det får de göra själva (gruppleddare).

Även här framträder med andra ord vissa utmaningar förknippade med gruppleddarrollen, i detta fall kopplade till det faktum att den personal som gruppleddaren är satt att stödja i vissa fall har långt mer ingående kunskaper om specifika metoder eller arbetssätt än vad gruppleddaren har.

Sammanfattning

De tre undersökta kommunerna organiserar arbetet mot våld i nära relationer på tre olika sätt. I en kommun är organisationen ”integrerad” på så sätt att alla arbetar med såväl myndighetsutövning som stödinsatser. I denna kommun erbjuds även insatser till barn, via Barnahus som en del av RVT. I en kommun är organisationen ”separerad” då man har separerat myndighetsutövningen vid RVT från behandlingsinsatser i öppenvården och i en kommun bedrivs arbetet i en ”sammanhållen” organisation, i form av ett center där såväl myndighetsutövning som behandlingsinsatser och insatser till barn (Barnahus) ingår i samma organisatoriska enhet.

Både personal och chefer och ledare beskriver såväl fördelar som utmaningar med samtliga tre sätt att organisera arbetet med våld i nära relationer, sett både ur ett brukarperspektiv och ett personalperspektiv. Det framstår därmed som att funktionsindelningen mellan myndighetsutövning och insats är av mindre betydelse. Det som däremot framträder som viktigt är att det finns specialiserade team eller enheter för att bedriva arbetet mot våld i nära relationer. Flera intervjupersoner vittnar om att arbetet mot våld tidigare varit utspritt eller otydligt organiserat i kommunerna. Även utifrån ett brukarperspektiv beskrivs det som enklare för brukaren att ha en ingång till stödet.

När det kommer till chefer och ledares syn på förutsättningarna för arbetet med våld i nära relationer nämner flera intervjupersoner att det kan vara tudelat att leda personal som arbetar med myndighetsutövning respektive behandlingsinsatser i samma roll. Det framstår även som en framgångsfaktor att ha erfarenhet av de olika områdena i rollen som chef eller ledare. Det ser också ut att vara viktigt att dela upp ledningsarbetet på två funktioner: en chef med det övergripande och strategiska ansvaret och en gruppleddare som kan stödja personalen i det operativa arbetet. I rollen som gruppleddare framhålls det som positivt att inte ha egna klienter. Flera intervjupersoner anser att det finns goda möjligheter att möta upp personalens behov av stöd och handledning, särskilt jämfört med andra enheter inom socialtjänsten.

3. Brukares röster om stödet

Det här kapitlet bygger på intervjuer med 13 brukare som har haft kontakt med relationsvårdsmottagningarna i de tre kommunerna. Elva brukare har haft kontakt på grund av våldsutsatthet och två på grund av våldsutövande. De intervjuade är tio kvinnor och tre män. Av etiska skäl redovisas inte vilka brukare som har haft kontakt med vilken kommuns relationsvårdsteam. I fokus står frågor som:

- Hur beskriver brukarna bemötandet från personalen vid mottagningarna?
- I vilken grad bedömer brukare att insatserna har motsvarat deras behov och att insatserna varit tillräckliga?
- Hur beskriver brukarna att stödet fungerar ur ett barnperspektiv?
- Vilken betydelse har organisationsformen sett ur brukares perspektiv?

Närmast följer ett avsnitt om brukares upplevelser av bemötande följt av ett om insatsens innehåll och om brukare upplever att de fått rätt insats och tillräcklig insats. Därefter diskuteras barnperspektivet i insatser mot våld i nära relationer, sett ur brukarnas perspektiv. Kapitlet avslutas med ett avsnitt om hur verksamheten kan förbättras och ett om hur samhällets stöd i bredare bemärkelse kan förbättras ur brukarperspektiv.

Upplevelser av bemötande

De intervjuade brukarna beskriver i allmänhet positiva erfarenheter av bemötandet från personal vid relationsvårdsmottagningarna, det gäller såväl de som har haft kontakt på grund av våldsutsatthet som våldsutövande. De intervjuade lyfter fram att det har varit positivt att de inte har behövt vänta länge på att få stöd, utan att det har gått relativt snabbt att få kontakt. Positiva upplevelser av bemötande beskrivs av de intervjuade i termer av att möta värme, empati, trygghet, öppenhet, pålitlighet, ödmjukhet, lyhördhet, kompetens, engagemang, att ”möta en människa”, att möta någon som är välkomnande, någon som lyssnar, svarar, och förstår. För brukare som har haft samtalskontakt utifrån våldsutsatthet har det varit betydelsefullt att bli tagen på allvar att inte uppleva sig bli ifrågasatt:

Jag har fått väldigt bra bemötande och jag har inte upplevt att jag har blivit ifrågasatt eller liknande (våldsutsatt brukare).

Flera våldsutsatta brukare betonar betydelsen av att deras egna upplevelser och erfarenheter inte har förminskats av de professionella vid relationsvårdsmottagningarna, då det är något som brukarna har upplevt tidigare vid kontakt med personal vid andra instanser i samhället, till exempel socialtjänstens familjerättsenhet:

Jag kände att de inte ifrågasatte min berättelse, utan att de verkligen tog just min berättelse och att det var jobbigt för mig, att de tog det på allvar och inte förminskade den på något sätt. Det var verkligen jättebra. För det har jag känt, som sagt, i många andra kontakter, både med familjerätten och med andra, så här typ att de försöker förminska det här som pågår. Att de bara försöker vifta bort det eller förminska det som att det inte är så farligt. Och det är det som jag aldrig har upplevt med den kontakten [vid relationsvårdsmottagningen] (våldsutsatt brukare).

En brukare, som har haft kontakt utifrån våldsutsatthet, lyfter fram betydelsen av medvetenhet om språket och ordens betydelse. I bemötandet är det viktigt hur de professionella

talat om våldet för att den våldsutsatta inte ska känna sig dömd och uppleva sig bli bemött med att våldsutsattheten är ens egna fel. Det är viktigt att ansvaret förläggs där det hör hemma, det vill säga hos våldsutövaren:

Det har varit en av de största grejerna, faktiskt, som jag har känt alltid, att de inte dömer en. Och att de inte får en att känna att någonting är fel, någonting man säger är fel, utan de försöker i stället så här ”ja, jag förstår att du känner så här, men kanske man kan tänka så här”, eller alltså att man inte använder ord som gör att man känner sig som att det är ens eget fel [...] Utan att de ändå... att man ändå får känslan av att bli förstådd, och att det faktiskt inte är okej att man ska bli behandlad så här (våldsutsatt brukare).

Även intervjupersoner som har haft samtalskontakt på grund av våldsutövande lyfter fram betydelsen av att samtalsledaren inte bemöter dem på ett dömande sätt. Att bli bemött på ett icke-dömande sätt har bidragit till att de har kunnat känna sig trygga, kunnat öppna sig, och använda samtalskontakten på ett konstruktivt sätt:

Det var exemplariskt. Det var perfekt. Bemötandet var perfekt. Det var, vad ska vi säga, först och främst [samtalsledaren]. Hon är kunnig. Hon är tydlig. Hon var empatisk, lyhörd. Hon var framför allt inte dömande och inte klandrande på något sätt. Så jag kände mig trygg redan från början när jag var där. Så då kunde jag slappna av och så utgjuta mitt hjärta helt enkelt, börja prata (våldsutövande brukare).

Intervjuerna med brukare pekar på betydelsen av ett professionellt bemötande som skapar förutsättningar för en arbetsallians för att det ska vara möjligt för dem att ta emot den erbjudna hjälpen.

I materialet finns det exempel på våldsutsatta brukare som även beskriver negativa upplevelser av bemötande från personalens sida:

Jag kände mig inte bekväm. Jag kände inte att de tror på mig (våldsutsatt brukare).

Jag kände inget förtroende /.../ Jag fick inte den här medkänslan, att man faktiskt förstår. Jag upplevde inte att jag fick den och då är det svårt att öppna sig (våldsutsatt brukare).

Citaten illustrerar vilken betydelse det har att som våldsutsatt brukare känna sig förstådd, trodd, samt att bemötas med medkänsla för att kunna använda sig av en samtalskontakt och känna förtroende för samtalsledaren. De våldsutsatta som i intervjuerna beskriver negativa erfarenheter av bemötande hade upplevt att personal inom socialtjänsten hade tagit parti för den andra parten, det vill säga den person som hade utsatt dem för våld.

Insatsens innehåll

De intervjuade brukarna beskriver att de främst har haft individuella stödkontakter vid samtalsmottagningarna, vilka har varat allt mellan några få träffar upp till cirka tre års kontakt. De beskriver att de har fått individuellt samtalsstöd. Vad har då dessa samtalskontakter haft för innehåll enligt intervjuade brukare?

Våldsutsatta brukare beskriver att de har fått information och kunskap om vad våld är och hur våldsutövare agerar och tänker, det vill säga psykoedukativa inslag, vilket har haft betydelse:

Redan i första samtalet så var det en väldigt hjälpsam bild där min behandlare pratade med mig om vad våld är och hur en våldsutövare tänker och agerar. Så beskrev hon den här personen som någon som gör sig själv större genom att göra någon annan mindre. Och det var ju, det var kanske vårt första eller andra samtal, och det var en väldigt stor ”game changer” i brist på ett svenskt ord. Det tog makt ifrån honom när jag förstod att han egentligen var liten och utan luft (våldsutsatt brukare).

Våldsutsatta brukare beskriver vidare att samtalen har varit inriktade på hjälp att sortera tankar och känslor relaterade till det våld de har varit utsatta för, och att bearbeta det de har varit med om:

[Samtalsledaren] var väldigt bra på att hjälpa en att sortera lite i vad som var vad. Få lite ordning i huvudet, för det är så mycket som ... Känslan att det blir till slut bara ett stort mishmash av känslor när man är i en sån lite krisartad situation, som det var då (våldsutsatt brukare).

Brukare som har haft kontakt utifrån våldsutövande beskriver att de i samtalen har fått hjälp att ”sätta ord på saker”, att ”bearbeta” det som har hänt, och att skapa en överblick över skeenden för att förstå sitt eget agerande:

Vi gick igenom till exempel om det har hänt något specifikt, hur agerade jag, hur agerade den andra, vad kunde man ha gjort annorlunda. [Samtalsledaren] ritade alltid på en white board [...] och då fick man överblick över saker och ting. Och så fotograferade vi den alltid och så kan man gå tillbaka till den [...] Just det här med känsla, handling, tanke. Just det, tanke, känsla, handling, att man ... ja, en tanke kanske leder till en känsla, och känslan triggar i gång någon handling och så där (våldsutövande brukare).

Vidare beskriver brukare som har haft kontakt utifrån våldsutövande att de har fått möjlighet att identifiera riskområden och prata om situationer som de upplever är lätta respektive svåra att hantera. I samtalen har de pratat om hur de kan hantera situationer och strategier för vad de kan göra istället för att använda våld. En person uttrycker att han har fått insikt i vikten av att förstå vad man själv kan respektive inte kan ändra på:

Vad jag kan göra, jag kan inte ändra någon annan utan jag måste ändra mig själv [...] kanske jag ville försöka ändra någon annan, men det funkar ju inte (våldsutövande brukare).

På motsvarande sätt beskriver en brukare som har haft kontakt utifrån våldsutsatthet hur samtalen har bidragit till en insikt om att hon inte kan förändra den person som har utsatt henne för våld, en insikt som hon har upplevt varit hjälpsam:

Mitt förhållningssätt till honom. Honom kan jag inte påverka. Och det har väl också varit en lärdom att jag inte kan det. Och att inte heller tänka att han kan förändras, att jag inte... Det finns ingenting jag kan göra för att han ska förändras, utan det är bara han själv som kan det, och det ligger utanför min makt. Och då har det varit ganska skönt att känna att jag kan sluta försöka göra det (våldsutsatt brukare).

Några av de intervjuade våldsutsatta brukarna beskriver att den samtalsledare de har haft kontakt med har visat stort engagemang och även funnits för dem som stöd utöver den planerade samtalskontakten. En kvinna beskriver att samtalsledaren har ”ställt upp utöver de samtalen som vi har bokat”. Det har till exempel rört sig om telefonsamtal mellan träffarna för att följa upp hur det har gått. En annan våldsutsatt kvinna berättar att det vid behov har varit möjligt att ha viss fortsatt telefonkontakt med samtalsledaren även efter avslutad samtalskontakt, vilket har upplevts som en trygghet.

Flera av de intervjuade brukarna beskriver att samtalen har tagit sin utgångspunkt i ett material, vilket har passerat några men inte alla. En våldsutsatt kvinna beskriver att det var betydelsefullt att samtalsledaren utgick från ett ”vårdskompendium” som hon kände igen sig i. Hon beskriver att informationen i kompendiet var ”klockren”. En annan våldsutsatt brukare beskriver att hon har deltagit i ett behandlingsprogram där hon har fått göra ”uppgifter” och ”läxor”. Det har för henne inneburit att hon har fått hjälp med olika konkreta ”verktyg” att kunna använda även fortsättningsvis efter avslutad samtalskontakt. Flera av de intervjuade använder ord som att de har genomgått ett ”program” eller en ”kurs”. En intervjuperson reflekterar över att det hade varit bra att tydliggöra målet med de olika uppgifterna som har ingått: ”Det här gör du för att nå det här målet”. Det finns dock även brukare som beskriver att samtalen utgick från en ”mall” som inte passade i just deras fall:

Det känns som att de har en mall som de går efter och passar man inte precis in i den mallen, så stannar deras kunskap där (våldsutsatt brukare).

Denna intervjuperson har senare fått stöd av en frivillig organisation där hon har upplevt att stödet har varit mer anpassat efter hennes behov:

Där man faktiskt inte gick efter en mall, ”så här är det för alla”, utan de lyssnade ju på min historia och svarade därifrån. Och var mycket bättre på att läsa av vad man behövde just vid det samtalet. De hjälpte till att både förbereda mig inför rättsprocess när det var aktuellt och när jag var ledsen över mammarollen så var det det vi pratade om. Och när jag var rädd för mitt ex så var det det vi pratade om. Så de var väldigt flexibla och lyhörda (våldsutsatt brukare).

Vikten av individuell anpassning av stödet lyfts fram av flera våldsutsatta kvinnor som uttrycker att den samtalsledare de hade kontakt med anpassade stödet efter just deras behov:

[Samtalsledaren] anpassade hela tiden kursen efter mitt mående, min förmåga, alltså behovet just nu, vilket var jättebra. Och där kunde jag påverka också ”vill du göra den här delen, eller ska du fokusera, fortsätta att göra klart den här först?” (våldsutsatt brukare).

Jag kände att min behandlare skräddarsydde behandlingen väldigt mycket efter vad jag berättade. [Samtalsledaren] hade alltid en mapp med sig, så efter vilket ämne vi hade kunde [samtalsledaren] hitta något som stämde överens med det. Det finns otroligt mycket material som man går igenom noggrant [...] genom det materialet skapade [samtalsledaren] hjälpmedel för mig att ha för mig själv och hemma och efter behandlingen [...] Allt var väldigt grundligt och personsytt efter mig. Helt otroligt faktiskt måste jag säga (våldsutsatt brukare).

Det finns också våldsutsatta brukare som har erfarenhet av att utöver enskilda samtal också delta i samtal i en ”kvinnogrupp”, vilket en brukare beskriver som ”jättebra”. Det var en positiv erfarenhet att både få individuella samtal och att delta i en samtalsgrupp tillsammans med andra kvinnor med erfarenhet av våldsutsatthet. Denna brukare säger att hon önskar att fler som behöver stöd på grund av våldsutsatthet skulle få tillgång till den formen av stöd.

Var det rätt insats och tillräcklig insats?

De intervjuade våldsutsatta brukarna tenderar att beskriva att kontakten med samtalsledarna vid relationsvåldsmottagningarna har varit hjälpsam för dem på olika sätt, vilket indikerar att insatsen har varit rätt för dem. Några våldsutsatta berättar att de upplevde det som hjälpsamt att möta personal med kunskap om aktuell lagstiftning och med tidigare erfarenhet av att ge stöd till våldsutsatta personer. Flera av de intervjuade våldsutsatta personerna beskriver att samtalen har hjälpt dem att förstå att de inte är ensamma i sin situation, vilket har bidragit till att de också känner sig mindre ensamma.

Våldsutsatta brukare berättar att insatsen har bidragit till en positiv förändring för dem. Några beskriver att samtalskontakten har varit avgörande för att de kunnat bryta relationen med våldsutövaren. En intervjuperson uttrycker att hon har fått hjälp att bryta ett tidigare mönster av destruktiva relationer:

[Samtalsledaren] har hjälpt mig att bryta det här mönstret, för jag har bara sökt mig till destruktiva relationer. Och nu är första gången som jag har brutit det mönstret [...] Det som jag har lärt mig nu, det är att se de här mönstren, och sen förstå (våldsutsatt brukare).

Även följande citat illustrerar den stödjande samtalskontaktens betydelse för att kunna avsluta en relation där man utsätts för våld. Den intervjuade kvinnan hade tidigare varit utsatt för våld av sin före detta partner:

Varje gång vi pratade förändrade hon mina tankar och jag kunde må bättre och vara tryggare [...] Jag tror att det är tack vare henne jag kunde avsluta allt, därför att jag var mer modig. Annars kanske jag bara skulle ändra mig som jag gjorde många gånger tidigare. Därför att jag hade stöd och någon som bekräftade mina känslor och mina behov. Så jag kunde avsluta det här (våldsutsatt brukare).

En positiv förändring som beskrivs av en av de våldsutsatta brukarna är att hon efter kontakten med relationsvåldsmottagningen upplever en känsla av frihet efter att ha kunnat avsluta relationen med den person som utsatte henne för våld:

Den största grejen är att jag är fri. Jag känner mig fri, får gå vart jag vill, får klä mig hur jag vill, får äta vad jag vill, jag får måla min vägg i vilken färg jag vill, få bo här, få studera, det är så bra (våldsutsatt brukare).

Våldsutsatta brukare beskriver i flera olika exempel att samtalskontakten har bidragit till att förbättra deras hälsa och psykiska mående:

Jag har blivit hjälpt så här jättemycket av den här kontakten. Och jag har inte mått så här bra på hur många år som helst (våldsutsatt brukare).

En person beskriver det som att samtalen har hjälpt henne att ”ta sig upp igen” och att hon återigen kan arbeta efter att ha varit sjukskriven en längre period. En våldsutsatt brukare, som berättar att insatsen har bidragit till att förbättra hennes mående, beskriver samtalskontakten som ett ”uppvaknande”:

Uppvaknande, totalt uppvaknande. Och ja, alltså det är lite som natt och dag, bara hur mående och förstå vad är det som händer. Så att det blev väldigt mycket aha-upplevelser (våldsutsatt brukare).

Några våldsutsatta brukare beskriver att deras samtalskontakt har bidragit till att de nu känner sig starkare och säkrare:

Så här stark som jag har varit nu har jag aldrig varit. Så att det [samtalsstödet] var väldigt viktigt för mig (våldsutsatt brukare).

Jag har blivit mycket, mycket säkrare nu (våldsutsatt brukare).

Flera av de intervjuade våldsutsatta brukarna använder starka ord när de ska beskriva vad samtalskontakten har betytt för dem. Det handlar om ord som att insatsen har varit ”avgörande” för dem i processen att bryta upp från en relation där de utsätts för våld och ”avgörande” för den fortsatta utvecklingen. En brukare säger att samtalskontakten har varit ”livsförändrande” en annan att den har varit en ”livlina”, en tredje beskriver samtalskontakten som en ”räddning”:

Jag kan bara säga att det var livsförändrande för mig [...] Jag känner att jag har tagit mig framåt och börjat bygga upp det livet jag känner blev stulet från mig (våldsutsatt brukare).

Det har varit verkligen min livlina, den hjälpen jag har fått av relationsvårdsteamet. Det har varit klart hundra procent avgörande i själva processen att lämna och inte gå tillbaka, och att orka hela den här processen (våldsutsatt brukare).

Jag fick jättebra kontakt med hon som har räddat mig. Jag säger att hon är min ängel (våldsutsatt brukare).

En del brukare, såväl våldsutsatta som våldsutövare, beskriver att samtalskontakten har bidragit till att de idag har ”bättre verktyg” att hantera svåra situationer.

Det finns dock våldsutsatta brukare som har upplevt att den insats de fick inte var rätt då de upplevde andra behov som inte insatsen kunde möta. Det handlade om behov av traumabehandling eller en mer bearbetande samtalskontakt, men också behov av ett mer långsiktigt stöd i en situation där våldet inte hade upphört trots separation från våldsutövaren. Det finns även brukare som beskriver mer omfattande behov som en samtalskontakt på en öppenvårdsmottagning inte kan möta, såsom skydd och boende i en akut situation.

Jag upplever inte att insatserna har varit tillräckliga [...] Jag blev lovad ett skyddat boende som sedan togs bort [...] Jag kom till socialen med polisbil med mina barn och blev lovad ett skyddat boende, men det var under midsommarhelgen så då tyckte de att det var bäst för mina barn om jag kunde bo hos någon släkting som barnen känner igen så att de får en vanlig midsommar och sen så får jag boendet på måndag då istället. Vilket jag gick med på, men sedan så ringde de på måndagen och sade ”Hur hade du tänkt lösa ditt framtida boende? Nej, vi har inga insatser att ge,” sade de (våldsutsatt brukare).

Denna kvinna kände sig sviken då hon blev hänvisad till att ordna skydd och boende på egen hand.

Barnperspektivet vid insatser mot våld i nära relation

Elva av 13 intervjuade brukare hade minderåriga barn som de bodde tillsammans med och/eller var vårdnadshavare för. En hade barn som var unga vuxna. Det var endast en brukare som inte hade barn. Det är fler våldsutsatta än våldsutövare och fler kvinnor än män som har intervjuats, vilket innebär att presentationen om barnperspektivet innehåller flest utsagor från våldsutsatta och kvinnor/mammor.

De intervjuade beskriver varierade erfarenheter av hur barnperspektivet har hanterats i kontakten med socialtjänsten. Många berättar om erfarenheter av orosanmälningar om barnens

situation och om genomförda barnavårdsutredningar vid socialtjänstens enheter för barn och unga. En del barn har utretts flera gånger utan att det har lett till någon insats. Flera av de våldsutsatta uttrycker att de önskar att deras barn hade fått lika bra stöd som de själva har fått:

Jag ville exakt samma saker till barnen (våldsutsatt brukare).

Barnen... även fast de är så pass små borde de också bli inkluderade på ett annat sätt (våldsutsatt brukare).

Man måste tänka lite mera på barnen också [...] Jag har fått mycket hjälp personligt. Men mina barn de kände att de var bara där, och de kunde kanske fått mera hjälp och bli lite mer lyssnade på (våldsutsatt brukare).

Några av de intervjuade berättar att deras barn har fått insatser i form av psykologkontakt, ”Skilda världar” (insats till barn med separerade föräldrar) eller ”Trappan-samtal” (krissamtal för barn som har upplevt våld i familjen), vilket de har upplevt som positivt. Några beskriver att de själva har fått stöd i föräldrarollen dels av samtalsledaren, dels via andra stödsatser såsom ABC-kurs (Alla Barn i Centrum, som har fokus på att stärka familjerelationer) eller KOMET-kurs (som har fokus på kommunikation mellan vuxna och barn). En brukare, som har haft samtalskontakt utifrån våldsutövande, beskriver att ett par samtalsstillfällen under samtalskontakten hade fokus på barnen, vilket upplevdes vara hjälpsamt:

Hon [samtalsledaren] avsatte ett par tillfällen, två timmars samtal, som rörde barnen. Jag fick berätta om barnen, hur de känner och hur man kan ... Ja, men hur ska man reparera relationen till dem? Och så vidare, och så vidare. Så att jag fick hjälp så (våldsutövande brukare).

I flera fall beskriver intervjuade våldsutsatta brukare bristande stöd utifrån ett barnperspektiv. I de fall barnen inte har fått någon insats kunde det, enligt de intervjuade föräldrarna, bero på att socialtjänsten bedömde att det inte fanns behov eller att den andra föräldern, som hade utövat våld och som också var vårdnadshavare, inte tillät att barnet fick någon insats:

Jag har försökt att få in mina barn på Skilda världar. Det är [för barn] med föräldrar som är separerade eller skilda. Det är ett stöd för barn som har en utsatt situation. Men där säger pappan nej. Han vägrar låta barnen delta i det här. Och därför så har de inte fått gå. Fast både soc och gruppledarna, som har träffat barnen, säger att det finns ett behov så vägrar han att de ska gå [...] De har inte fått några insatser eftersom han vägrar. Utan det har skett två stycken utredningar från soc, som inte heller har lett till någonting. De kan inte göra någonting i det här, tyvärr. Och så länge vi har gemensam vårdnad, så länge han vägrar får de inget stöd. Jag har provat att prata med kuratorn på skolan, jag har provat... alltså, överallt att försöka att de ska få något stöd, men det går inte så länge han säger nej. Och det är mycket, faktiskt, oroväckande att det är så. För jag kan förstå vissa grejer att båda föräldrarna måste [godkänna]. Men samtidigt, när det finns en myndighet som ändå säger att de har träffat det här barnet och ser att det finns ett behov, att det inte då räcker med att en förälder ger sin tillåtelse. Jag kan förstå att någon måste ge tillåtelse, men när det är en sän här utsatt situation så tycker man att det borde finnas undantag, att det faktiskt räcker med att den ena föräldern ber om hjälp. För det är ju för barnets skull. Det är ingenting som är skadligt för barnet (våldsutsatt brukare).

De behov av utveckling av insatserna utifrån ett barnperspektiv som framträder i intervjuerna är: 1) bättre anpassning av stödkontakter när brukare har barn, 2) samtalsstöd till barn, 3) socialt stöd till familjen i bredare bemärkelse, samt 4) stöd i föräldrarollen till föräldrar för att de ska kunna stödja sina barn.

Anpassning av stödkontakter när brukare har barn

Ett problem som framträder ur ett barnperspektiv är att det är svårt att inleda en samtalskontakt för våldsutsatta som har yngre barn som inte går på förskola och där det inte finns någon som kan vara barnvakt under tiden den vuxna är på samtal. För våldsutsatta brukare med yngre barn som saknar barnomsorg finns det behov av någon form av barnpassning eller anpassning för att de ska kunna delta i en samtalskontakt. En våldsutsatt kvinna beskriver att hon inte fick lämna barnen på förskolan på grund av att det fanns en hotbild mot henne och barnen. Hon fick inte heller ha med barnen på samtalsmottagningen där hon skulle få stödjande samtal. Samtalskontakten fick istället ske över telefon medan ”barnen var i bakgrunden” vilket hon upplevde var svårt att genomföra. Rutiner som innebär att det inte tas hänsyn till yngre barn kan

få som konsekvens att socialtjänstens stöd förblir oåtkomligt för vissa våldsutsatta. Att bli utsatt för våld påverkar ens hälsa och det finns risk att föräldraskapet påverkas negativt. Därför är det viktigt att snabbt få hjälp, såväl för den utsattas egen skull som för barnens skull. Det behövs en flexibilitet för att möta dessa personers behov.

Samtalsstöd till barn

Flera av de intervjuade våldsutsatta brukarna efterlyser samtalsstöd till barnen, individuellt och/eller i grupp. De önskar att barnen ska få prata med ”någon som är expert”. De har uppfattat att barnen har många frågor som de skulle behöva få svar på och som de själva som föräldrar upplever det svårt att svara på. Flera förälder efterlyser också stöd till barnen som kan hjälpa dem att stärka deras självkänsla, stöd till barnen för att ”bygga upp” dem, för att de ska ”stärkas i sig själva” efter att ha levt i en svår situation. Några beskriver även att deras barn har behov av traumabehandling efter att ha upplevt våld i familjen.

Socialt stöd till familjen i bredare bemärkelse

En intervjuad våldsutsatt brukare menar att de insatser hon och hennes barn har fått tillgång till inte har varit tillräckliga, då barnen när familjen befann sig i en krissituation hade behov av stabilitet i tillvaron som inte tillgodosågs av socialtjänsten: ” [barnen] hade behövt stabilitet såsom ett boende, veta vart vi ska sova”. Denna förälder beskriver att de inte fick hjälp med att lösa boendesituationen i samband med uppbrottet utan att hon och barnen istället var hänvisade till att ”tränga sig in hos vänner och familj” och flytta runt mycket, vilket skapade stor otrygghet för barnen.

Stöd i föräldrarollen

Slutligen beskriver flera intervjuade brukare behov av mer stöd i föräldrarollen. Som ovan nämnts har en del fått sådant stöd, men det finns även de som har saknat relevant stöd i föräldrarollen:

Jag skulle nog vilja ha, på något sätt stöd i hur hjälper man ett barn som, antingen används som ett verktyg, som det gjordes här. För att knäcka mig så användes han som ett verktyg. Och samtidigt även, för att han utsätts ju ... när [föräldern] har en dålig dag utsätts han också för lögn, nedtryckningar och sånt. Hur hjälper man ett barn som får den här psykiska ... av sin förälder, alltså den delen skulle jag verkligen ha behövt (våldsutsatt brukare).

Det handlar om behov av konkret hjälp med fokus på ”hur man kan svara på barns frågor” och hur man kan stödja sina barn när de används som ”verktyg” av den andra föräldern i ett fortsatt våldsutövande.

Hur kan verksamheten förbättras?

Flera intervjuade brukare tar upp att det finns behov av att förbättra *informationen* om relationsvåldsmottagningarnas verksamhet så att de som behöver hjälp vet vart de kan vända sig. Flera brukare säger att de tidigare inte kände till att den här hjälpen fanns. Det visar att det finns ett behov av ökad samhällsinformation så att såväl våldsutsatta som våldsutövare vet vart de kan vända sig för att få hjälp och att de kan söka hjälp i ett tidigt skede:

Det är att kanske göra det här mer känt, att [värden] kan rekommendera den här typen av behandling och att det blir mer tydligt att det finns den här typen av behandling för utsatta män och kvinnor så att de vet vart de kan vända sig. Så det inte blir som i mitt fall att det här kunde ha påbörjats tidigare. Det känner jag är en väldigt viktig punkt (våldsutsatt brukare).

Några våldsutsatta brukare beskriver behov av bättre *samordning* mellan olika myndigheter och avdelningar inom myndigheter som de har behövt ha kontakt med på grund av våldsutsattheten. De beskriver erfarenheter av att samordningen har varit bristande och att det därför finns ett behov av att bättre samordna insatserna:

Det är väl just den här samordningen och kontinuiteten, skulle jag säga. För att det är så många processer och det är så många myndigheter inblandade. Det är polisen och det är åklagare och det är förundersökningsledare. Och sen är det olika poliser om det handlar om kontaktförbud eller det andra, och det är olika utredare på kommunen och... De borde verkligen samordna det på ett annat vis (våldsutsatt brukare).

En våldsutsatt brukare tar upp behovet av samarbete mellan olika kommuner i de fall den våldsutsatta behöver flytta till annan kommun, till exempel av säkerhetsskäl. Det är ansträngande att i en så utsatt situation behöva avsluta en etablerad samtalskontakt och på en ny ort behöva börja om från början med nya kontakter och berätta hela sin historia igen. I en sådan situation finns det behov av förbättrad överlämning:

Men sen på den nya orten, där fallerade exakt allt det där. De visste ingenting om mig, de visste ingenting om vår historia, om vårt förflutna. Det var som att allt skulle börja på nytt igen, en process som har hållit på i ett års tid. Nya bedömningar, nya utredningar (våldsutsatt brukare).

Även ur ett barnperspektiv framkommer behov av förbättrat samarbete mellan kommuner och mellan olika enheter i kommuner, till exempel familjerättsenheten, barnenheten och enheten för våld i nära relation. Det behövs i situationer då flera enheter och/eller kommuner är involverade.

Som redan nämnts tar några våldsutsatta brukare upp behovet av ett mer *långsiktigt stöd* i situationen då våldet inte har upphört trots att de har separerat från våldsutövaren:

Det är väl det enda som jag kan känna att jag skulle önskat att de faktiskt såg till mitt enskilda behov [...] Som jag känner det så skulle jag känna till exempel att jag skulle ha haft det här stödet tills jag faktiskt blev fri. Alltså, tills det var klart, processen (våldsutsatt brukare).

Långsiktigt stöd till våldsutsatta i situationer när våldet fortsätter trots att de har lämnat den våldsamma relationen är angeläget även utifrån ett barnperspektiv. Det gäller även i de fall det förekommer domstolsprocesser i brottmål och/eller i familjerättsmål. Sådana mål kan pågå under lång tid och i båda fallen finns ofta behov av kontinuerligt stöd till de våldsutsatta.

Hur kan samhällets stöd i bredare bemärkelse förbättras?

I intervjuerna med våldsutsatta brukare finns det exempel på intervjupersoner som beskriver att såväl stödet från relationsvårdsmottagningen och stödet från socialtjänsten som helhet har fungerat bra. Förutom att insatsen från relationsvårdsmottagningen har varit till hjälp har även andra enheter fungerat som ett stöd, till exempel har även barnen fått lämpligt stöd. Det finns dock även en rad exempel på att insatserna inte har hållits ihop av handläggare på olika enheter, och det finns beskrivningar av vad som har saknats i samhällets stöd. Följande avsnitt handlar om stödbehov hos brukare som har framkommit i intervjuerna, vilka inte är direkt relaterade till verksamheten vid relationsvårdsmottagningen utan till andra delar av socialtjänsten och andra samhällsaktörer. Avsnittet handlar främst om behov hos våldsutsatta.

Ekonomisk hjälp

Några våldsutsatta brukare beskriver att det har varit svårt att få ekonomisk hjälp i samband med uppbrott från en relation där de har varit utsatta för våld. De beskriver att det har funnits bristande förståelse och kunskap om våld i nära relation hos socialsekreterare inom enheter som arbetar med försörjningsstöd. En kvinna uttrycker att de system för ekonomiskt stöd som finns idag inte är anpassade, utan att det finns behov av andra ekonomiska bidrag i denna typ av situation.

Hjälp med bostad

Flera intervjuade våldsutsatta beskriver att det finns ett behov av att snabbt få hjälp med bostad för att kunna lämna en relation där partnern utövar våld. Det kan till exempel handla om att få förtur i bostadskön. I de fall våldsutsatta som har barn får hjälp med boende behöver det vara

anpassat så att det blir bra för barnen. En våldsutsatt kvinna beskriver att hon bodde ”på gatan” en tid i samband med att hon lämnade den man som utsatte henne för våld. En annan våldsutsatt kvinna beskriver att hon flyttade runt med sina barn till olika vänner och släktingar. Det upplevdes som mycket pressande och det var svårt att få vardagen att fungera med barnen.

En våldsutsatt kvinna berättar att hon har saknat hjälp med att ordna boendet för sig själv och sina barn:

Medan han då får sitta på vårt gemensamma hus. Jag förstår att det inte är jättemycket som socialen kanske kan göra åt det. Jag förstår att det är andra saker som väger in. Men jag tycker inte att det är rätt. Jag skulle gärna se en skillnad på att det faktiskt är förövaren som får flytta på sig (våldsutsatt brukare).

Den här våldsutsatta brukaren lyfter fram att det är ett systemfel att det ofta är våldsutövaren som bor kvar i den tidigare gemensamma bostaden medan den våldsutsatta får svårt att lösa den akuta bostadssituationen i samband med att hen lämnar en våldsam partner.

Stöd i samband med barns umgänge

Ett tema i intervjuerna är behov av stöd i samband med barns umgänge med en förälder, vilket tas upp av våldsutsatta. I följande citat uttrycker en våldsutsatt kvinna behov av stöd i samband med umgänge i det fall pappan kommer att få vårdnaden om barnen. Det pågår en vårdnadstvist när det gäller vårdnaden om barnen:

Jag vet inte hur det blir med vårdnadsfrågan [...] Om pappan får vårdnaden då kommer jag att behöva hjälp med umgänget för jag vill inte träffa barnen med honom. Jag kan se hur mycket illa han har gjort mot mig. Det gör ont [...] Jag vill inte träffa honom (våldsutsatt brukare).

Det stöd som våldsutsatta efterfrågar kan till exempel handla om stöd i samband med överlämningar för att dessa ska ske på ett tryggt sätt för barnet och för att den våldsutsatta inte ska behöva träffa den person som har utsatt hen för våld.

Traumabehandling

Våldsutsatta brukare tar upp behovet av att få behandling för symptom på posttraumatisk stress (PTSD), det gäller dem själva och i något fall också för barnen. För flera brukare har det dock varit svårt att få tillgång till sådan behandling. Det kan bero på att det ofta är väntetid för att få tillgång till traumabehandling. I något fall var ett hinder för att påbörja traumabehandling att våldet fortfarande pågick trots att den våldsutsatta kvinnan hade lämnat relationen. Det framkommer även att särskilt sårbara våldsutsatta brukare kan hamna ”mellan stolarna” och nekas traumabehandling för att istället hänvisas och ”bollas” mellan olika vårdgivare, vilket är ytterligare ett exempel på behovet av ökad samordning mellan olika delar av samhällets stödinsatser till våldsutsatta.

Sammanfattning

Sammanfattningsvis är intervjuade brukare överlag nöjda med det stöd och det bemötande de har fått av behandlarna vid relationsvåldsmottagningarna. När det gäller innehållet i interventionen beskriver de intervjuade personerna psykoedukativa, stödjande och rådgivande inslag. Brukare som har haft samtalskontakt utifrån våldsutsatthet beskriver att den bland annat har bidragit till att de har förstått att de inte är ensamma i sin situation, att de har blivit stärkta som personer och fått stöd att lämna en våldsam relation. Brukare som har haft kontakt utifrån våldsutövande beskriver bland annat att de har fått en ökad förståelse hur tankar, känslor och handlingar hänger ihop samt att de har fått hjälp att hitta strategier för att hantera svåra situationer utan att använda våld. Flera våldsutsatta mödrar tar upp att det har varit svårt att få relevant stöd till barnen och efterfrågar därför ett mer sammanhållet stöd som även inkluderar barnen. De behov av

utveckling av insatserna utifrån ett barnperspektiv som framträder i intervjuerna är: 1) bättre anpassning av stödkontakter när brukare har barn, 2) samtalsstöd till barn, 3) socialt stöd till familjen i bredare bemärkelse, samt 4) stöd i föräldrarollen till föräldrar för att de ska kunna stödja sina barn. I intervjuerna framkommer en rad förslag på förbättringar av verksamheten, som pekar i samma riktning och bland annat handlar om hur verksamheten kan bli mer synlig och lättillgänglig och hur stödet till våldsutsatta kan bli mer sammanhållet. Det finns också våldsutsatta brukare som efterfrågar behandling för symptom på posttraumatisk stress (PTSD), för dem själva och i något fall också för barnen, men det kan vara svårt att få tillgång till sådan behandling, i synnerhet för särskilt sårbara våldsutsatta brukare.

4. Personal, chefer och ledare om verksamheten

I det här kapitlet redovisas resultat som rör verksamheten och arbetet som bedrivs i de tre kommunerna, med utgångspunkt i de intervjuer som har gjorts med personal, chefer och ledare som arbetar med våld i nära relationer, samt den enkät om förutsättningar för samverkan som personalen också besvarat. I fokus står frågor som:

- I vilken grad bedömer personal, chefer och ledare i kommunerna att insatserna motsvarar brukarnas behov och att de varit tillräckliga?
- Har den specifika organisationen betydelse för resultatet av insatserna?
- Vilken betydelse har organisationsformen för samarbete med övriga delar av socialtjänsten?
- Hur fungerar samverkan inom socialtjänstens egen organisation respektive med externa aktörer i de tre kommunerna?
- Vilka behov av att utveckla verksamheten beskriver personal, chefer och ledare?

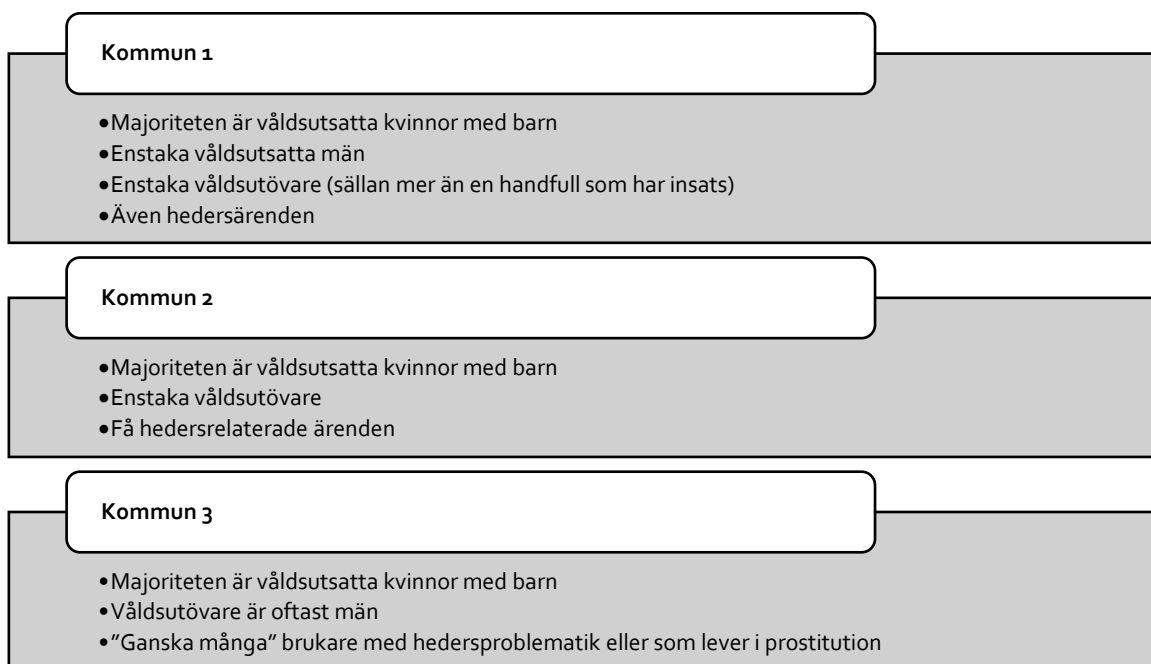
Kapitlet inleds med ett avsnitt som beskriver verksamheten i de olika kommunerna och de insatser som erbjuds. Därefter följer ett avsnitt om samverkan med såväl interna som externa aktörer i arbetet med våld i nära relationer. I det sista avsnittet redovisas de utvecklingsbehov som personalen och cheferna eller ledarna ser i sina respektive verksamheter.

Det professionella arbetet

Brukargruppen

Gemensamt för alla tre kommuner är att majoriteten av brukarna är våldsutsatta kvinnor med barn. Gemensamt för två av kommunerna är att de vid tidpunkten för intervjun i praktiken inte har träffat så många våldsutövare. I en av kommunerna finns en längre erfarenhet av att träffa och arbeta med våldsutövare och här uppger intervjupersonerna att de flesta inom den gruppen är män. Personalen i den kommunen beskriver även att de möter ”ganska många” brukare med hedersproblematik eller som lever i prostitution.

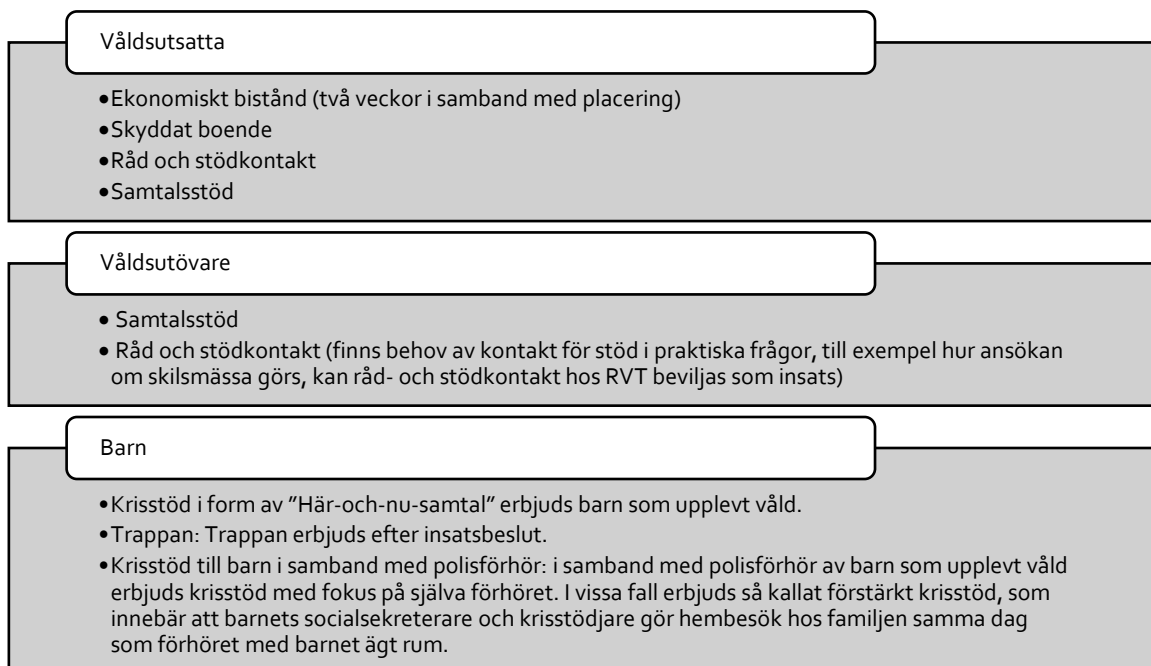
Figur 4. Personalens beskrivningar av brukargrupperna



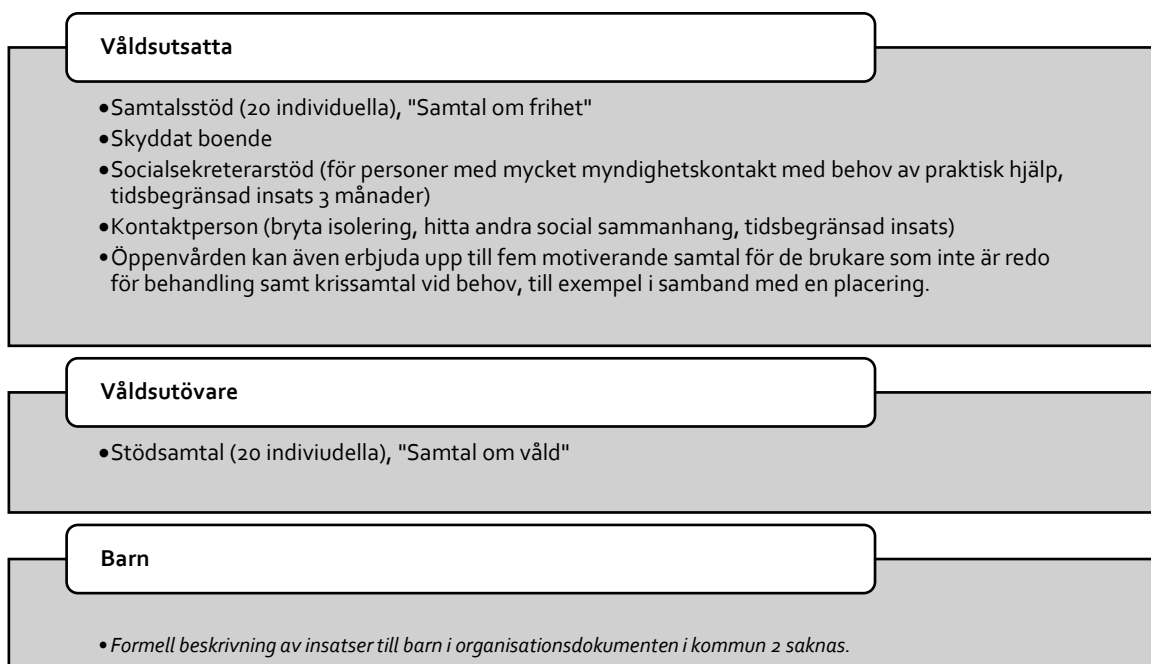
Insatser

De insatser som erbjuds av samtliga tre kommuner innefattar samtalsstöd (vuxna utsatta och vuxna utövare) samt skyddat boende. I kommun 1 och 3 lyfter intervjupersonerna även fram att det finns insatser till barn via Barnahus. Utöver dessa lyfter intervjupersonerna i de olika kommunerna även fram några specifika insatser: ekonomiskt bistånd två veckor i samband med placering (kommun 1), gruppverksamhet (kommun 3), följer med brukare till förhandlingar, oavsett om det gäller vårdnad eller om det är brottsmål (behandlare, kommun 3).

Figur 5. Insatser i kommun 1.



Figur 6. Sammanställning av insatser i kommun 2.



I kommun 2 berättar behandlarna att de inte har någon formaliserad insats till barn men att de har förutsättningar att ta emot barn när det kommer från barnenheten.

Figur 7. Sammanställning av insatser i kommun 3.

Våldsutsatta

- Samtalsstöd
- Gruppverksamhet
- Skyddat boende
- Praktisk hjälp (stödperson)
- Följer med brukare, om de vill det, till förhandlingar, oavsett om det gäller vårdnad eller om det är brottsmål.

Våldsutövare

Samtalsstöd

Barn

- Barnahus: samarbete mellan kommuner, polis och region kring barn som utsatts för våld i nära relation. Samordnaren håller i arbetet med samråd och organiserar kring polisens barnförhör.
- Krisstöd: fångar upp barn och föräldrar efter polisförhör med informationsmöte, hembesök och uppföljande samtalsserie
- Barnkurator: samtal med barn som upplevt våld. Insats efter myndighetsbeslut men även öppen ingång.

Insatsernas förväntade resultat

Personalen i samtliga kommuner lyfter fram att en förväntad förändring efter insats är att våldet ska upphöra och att brukarna ska få ett ökat välbefinnande där våldet inte längre påverkar dem. Samtidigt lyfter flera fram att insatserna måste anpassas efter den individ de faktiskt möter och var den personen befinner sig när de får kontakt, till exempel i kris eller om våldet ligger lite längre tillbaka i tiden. Intervjupersonerna lyfter även fram att insatsernas resultat beror på vilken typ av insats som åsyftas. I en kommun menar socialsekreterarna till exempel att målet med samtalsstöd är att brukarna ska må bättre, uppnå ett större välbefinnande, få prata kring skuld och skam och lägga skulden hos utövaren. I en annan kommun lyfter socialsekreterarna fram att målet med insatsen stödperson är en ökad självständighet för brukaren för att hen inte ska behöva vara beroende av sin våldsutövande partner. När det kommer till insatser för barn lyfter behandlarna i en kommun fram att målet är ge dem möjlighet att prata om sina upplevelser, giltiggöra olika reaktionsmönster, känna ett stöd och en trygghet att få lägga sina upplevelser utanför sig. När det gäller gruppen våldsutövare lyfter behandlarna fram att målen handlar om att ta tillbaka makten över sitt eget liv och att kunna reglera känslor och utmana tankar.

Det är väldigt lätt det här att man lägger det utanför sig själv så slipper man själv ta tag i det. Att man ser ”vad kan jag göra?” Ofta upplever många någon form av ... ja, men det här vanmakt man pratar om, eller maktlöshet. Det låter kanske konstigt i det här sammanhanget, men man tar faktiskt tillbaka makten och då mer över sig själv. Så, det tänker jag är en viktig del (behandlare, kommun 3).

En utmaning som återkommer i flera intervjuer i de olika kommunerna är att målen även behöver vara realistiska då brukare kan ha förväntningar som inte kan uppfyllas, som att socialtjänsten ska kunna hjälpa till med en lägenhet eller att de efter en kortare samtalsinsats förväntas ”må helt bra”:

IP 1: Nej, men jag håller med, jag vet inte heller så här... förväntningar, ja, det är väl det, att brukarna kanske tror att... Ja, men med lägenhet, de ska få hjälp till någonting. Och att de ska må bra... Ja, men ”Efter de här samtalen så mår jag väl bra då.” Men det är väldigt kort insats, så det är bara... Vi hinner bara, precis som X säger, att vi kanske förstår och kan... börjar kunna bli redo efter att man har haft den här kontakten i två, tre, fyra månader. Och då är det dags att avsluta.

IP2: Vilket blir lite klinchigt mellan oss och ledning. Då känner man att man ändå har lagt ner tid, man har påbörjat, man har investerat, alliansen är skapad, det är bra, och då skulle det vara läge att fortsätta. Och sen bara ”Nej, då får landstinget ta över.” ”Men ...” ”Nej.” Jaha, alltså, ja. Apropå utmaningarna och veta hur mycket ska jag göra egentligen, vad är... ”Vi gör allt.” Vad då allt? Ja. (socialsekreterare, kommun 1)

Vilka insatser fungerar bäst för brukarna?

En gemensam erfarenhet som lyfts fram av olika intervjupersoner i samtliga tre kommuner är att svaret på frågan om vilka insatser som fungerar bäst beror på vilken brukargrupp som avses och den enskilde brukarens individuella omständigheter. Socialsekreterargruppen i en kommun lyfter till exempel fram att det är individuellt vilka insatser som fungerar bäst, men att alla insatser behövs. De beskriver vidare att det inte fungerar för brukaren att ta emot samtalsbehandling om hen är kvar i relationen men om hen vill lämna relation så fungerar skyddat boende bäst där och då. En liknande erfarenhet finns hos socialsekreterarna i en annan kommun som beskriver skyddat boende som en bra insats, men bara som en kortare insats och om det finns stöd på boendet, annars blir det bara förvaring, enligt intervjupersonerna.

Socialsekreterarna i en kommun lyfter vidare att det tidigare bara fanns stödsamtal eller skyddat boende men att det är positivt att det idag finns möjlighet till ett mer utforskande arbetssätt – vad behöver just den här personen? En intervjuperson menar att det ofta räcker med en socialsekreterarkontakt, att det inte alltid behöver vara behandling. För många brukare kan det räcka med rådgivande och stöttande, stärkande: ”Vi kan i många fall vara de enda personerna som vet allt och tror på brukarens berättelse” (socialsekreterare, kommun 2). Även socialsekreterarna i en annan kommun lyfter fram praktiskt stöd som en mycket viktig insats för många brukare, särskilt de som inte är etablerade i samhället. Följande citat är ett exempel:

Jag tycker att vår stödpersoninsats är guld värd, alltså just det här praktiska som ofta är i ... alltså där det inte är kanske skyddsbehov så att skyddat boende är aktuellt, men man behöver väldigt mycket stöd för att kunna ... Ja, men det är det som många ofta behöver. Man kanske kommer från ett annat land, har inte fått göra saker själv, kan inte språket, och få det här praktiska. Men att börja med det, sen kanske man behöver samtal efter, men det är svårt att börja bearbeta när man inte vet vart man ska ta vägen eller hur man ska försörja sig eller ... man måste börja jobba med det (socialsekreterare, kommun 3).

Även behandlarna i kommun 3 lyfter fram att det kan vara svårt att bedriva behandlingsarbete när brukaren till exempel saknar något så grundläggande som en fast bostad:

Ja, och jag tänker att det finns tillfällen då jag upplever att det är svårt att få till bra, för att det är andra omständigheter som stökar till exempel. Har man ingen fast bostad så har man mycket av det. Och det är svårt att komma in och göra något bearbetande i det när det är så mycket osäkerhet kring vissa andra saker så, så att det är som ett stort problem (behandlare, kommun 3).

I en av de andra kommunerna pekar behandlarna i stället på att samtalsstöd fungerar bra för våldsutsatta och behandlarna beskriver hur de får en direkt feedback på ökat välbefinnande hos brukarna med denna insats. För barn fungerar Trappan-samtal bra, enligt intervjupersonerna. Här beskriver behandlarna att de får feedback från föräldern att barnet till exempel har blivit lugnare eller slutat visa symptom, som att kissa på sig. Vad gäller våldsutövare tycker intervjupersonerna i den här kommunen att de har för lite underlag för att uttala sig men framhåller att modellen ”Samtal om våld” fungerar väldigt bra för de som är motiverade till förändring. Samordnare vid Barnahus lyfter å sin sida fram krisstödet som oerhört viktigt ur ett barnperspektiv.

Slutligen menar behandlarna i en kommun att det tidigare fanns gruppverksamhet i kommunen vilket de anser saknas idag då den insatsen fungerade väldigt bra för våldsutsatta kvinnor. Intervjupersonerna beskriver att gruppverksamheten togs bort med förklaringen att det inte fanns resurser, men behandlare menar att det är väldigt resurseffektivt med grupper. Behandlarna upplever att det handlade om skiljelinjen mellan myndighet och behandling, ”vi ska inte kalla det behandling” och grupper blev därmed ”inte lika viktiga”.

Insatsernas kvalitet

I kommun 1 menar socialsekreterarna att insatserna överlag håller hög kvalitet och att brukarenkäter visar att de flesta är nöjda. Samtidigt lyfter socialsekreterarna fram ett behov av en djupare kunskap, liknande steg 1-utbildning, för att insatsen verkligen ska kännas som stödsamtal. Följande citat illustrerar detta resonemang:

Men jag tänker främst det som dök upp nu, det är de här stödsamtalen apropå det vi var inne på från början. Att vi har ingen Steg-1-utbildning, vi är personer som har jobbat med ämnet länge och kan begrepp, hur det brukar funka, konsekvenser, påverkan, sånt där. Och vi har gått den här utbildning från Jönköping av en psykoterapeut och psykolog som också har kunskap och har fått konkreta verktyg och det är bra. Men det är samtidigt känslan hos mig att det är någon grund, något djup som saknas (socialsekreterare, kommun 1).

Andra intervjupersoner i kommun 1 lyfter å sin sida att det är frustrerande att insatsernas längd inte är behovsprövade och berättar att: ”Det är förutbestämt att det ska vara 10–12 stycken, känns som att man hela tiden får ’köpslå’ – jag tycker inte att det är kvalitet.” Samtidigt beskriver intervjupersonerna hur de i praktiken löser detta genom att komma överens med brukaren om att ha en ganska tät kontakt via telefonsamtal eller sms, något som beskrivs som ett ”hållande” kring brukaren. En annan intervjuperson tycker att ”det är svårt att ha mallar för personer som befinner sig i kris eller är traumatiserade”. Intervjupersonerna pekar även på att det är motsägelsefullt att RVT:s målgrupp i kommunen är brukare i en så kallad aktuell situation, men de möter även brukare där våldet ligger en tid tillbaka. Slutligen lyfter behandlarna fram att det saknas något alternativ till skyddat boende och att det är en brist att många blir kvar i destruktiva situationer på grund av att man inte kommer ifrån praktiskt. Den typ av boende som in nuläget kan erbjudas är ofta vandrarhem vilket behandlarna beskriver som ”ofta knappt försvarbara miljöer för barn”.

En av cheferna beskriver å sin sida kvalitén som god utifrån att de följer upp nöjdhet hos brukare, att de arbetat med att förbättra kvalitén i skyddsbedömningarna och att de rekryterat personal till teamet med lång erfarenhet av att arbeta med våld i nära relationer. Även gruppleddare beskriver att de fått positiva omdömen från brukare som haft längre kontakter, men att det kan vara svårare att veta vad brukare med kort kontakt egentligen tycker om stödet, vilket kommer till uttryck i följande citat:

Nej, men jag tänker att vi får väldigt positiva omdömen kring de klienter som vi har i längre kontakter. Att man är överlag nöjd med stödet och tycker att det har varit bra och hjälpsamt, och att det har bidragit till att minska våldsattheten. Sen är det kne... jag tänker med de här korta där det inte blir någonting och... med korta kontakter och klienter som försvinner och så där. Det där är också svårt att veta egentligen, vad det är som gör att vi inte lyckas kroka i dem. Om det är så att det vi erbjuder inte är det som efterfrågas eller att man har andra förväntningar. Men jag tänker ändå att nöjdheten är bra i de ärenden som vi jobbar i. Sen om det är liktydigt med en bra kvalitet, det hoppas jag. Jag tänker att vi ändå försöker att... och det tänker jag också är i det här att vi ändå går in och styr upp. Vi har en ganska tydlig struktur för vad vi tänker att vi ska prata kring och vad kontakten ska handla om. Och att vi blir bra på det, i stället för att försöka ta emot och hjälpa alla bara för att ingen annan hjälper. Det är lite det, att... Så jag tänker ändå att vi kanske inte gör riktigt så mycket som kanske en person skulle önska, att man kan ha andra föreställningar om hur mycket stöd och hur mycket hjälp man ska få. Men jag tänker att det vi gör, gör vi ändå bra det tycker jag (gruppleddare, kommun 1).

En gemensam erfarenhet i ett par kommuner hos såväl personal som chefer och gruppleddare, är att de upplever en varierande kvalitet på olika skyddade boenden även om de är upphandlade. Chefen i en kommun lyfter fram att kvalitet bedöms i relation till att klienterna får det de behöver och att kommunens leverantörer av skyddade boenden erbjuder egna boendeformer snarare än kollektiva – men i en krissituation behöver brukare dock mer stöd än egna boendeformer kan erbjuda. En socialsekreterare i samma kommun lyfter behovet av systematisk uppföljning för få indikatorer på vilka skyddade boenden som brukarna tycker är bra och erbjuder bra hjälp. Även i en av de andra kommunerna lyfter socialsekreterarna och gruppleddaren fram att det kan vara svårt att hitta skyddade boenden som är bra och håller god kvalitet. Följande citat är ett exempel:

Det jag kan se, det är att när vi har skyddade boenden, att om vi kan märka att resultatet är tyvärr lite beroende på vilket boende vi använder oss av. Är det inte ett boende som svarar upp mot personens behov, då återvänder de hem. Och det har vi tyvärr sett i några sammanhang. Vi har några boenden som vi tycker är bra, som funkas. Men vi behöver ha fler. Och tyvärr så är det så här att det är svårt att hitta bra. Och när vi har provat ... Vi har provat något som lovade guld och gröna skogar men det gav platt fall (gruppledare, kommun 3).

Övriga erfarenheter av insatsernas kvalitet är att den överlag är god. Behandlarna i kommunen inflikar att det är svårt att svara på frågan eftersom ”alla som kommer till oss är så himla tacksamma”.

I en kommun lyfter socialsekreterarna fram personalens specialkompetens om våld som en kvalitetsaspekt, både gällande stödsamtal och placering på skyddat boende. Samtidigt uttrycker socialsekreterarna att det idag saknas systematiska uppföljningsinstrument för insatserna och en intervjuperson uttrycker en önskan om att kunna följa insatsen skyddat boenden på längre sikt för att få svar på vart tar brukarna vägen efter insatsen.

Utvärdering av insatserna

I de olika kommunerna framträder både gemensamma och olika sätt att utvärdera de olika insatser som erbjuds. Gemensamt för alla tre kommuner är att de använder självskattning för att utvärdera samtalsstödet. Övrig utvärdering av insatserna handlar i huvudsak om olika typer av uppföljningar. Det finns ett exempel på en utomstående utvärdering av den metod som används (krisstöd vid Barnahus), men det finns i övrigt få exempel på regelrätta utvärderingar av det arbete som bedrivs.

En gemensam erfarenhet hos intervjupersonerna i de olika kommunerna är att det är svårt att få syn på och mäta resultat i arbetet med våld i nära relationer. Socialsekreterarna i en kommun menar att det beror på att de ofta har korta kontakter med brukare och att många av de som blir placerade på skyddat boende sedan lämnar kommunen till följd av skyddsbehovet eller boendesituationen. En intervjuperson resonerar om hur hen ser resultat i sitt arbete på följande sätt:

Ja, men så här lite mer mod, lite så där större förmåga att identifiera mönster kring det som händer, vad kan det stå för, hur man... egna reaktioner. Ja, men förmåga att hålla upp gränserna gentemot våldsutövare. Men det är... känner lite så där grandios att kanske säga... ja, långvarig förändring, för det kan man... Det är trots allt inte jättejättelång tid vi har kontakt, men under den tiden kan jag absolut se positiva förändringar, så. Annars skulle jag inte riktigt hålla på med det jag gjorde [skratt]. Och tro på att det jag gör ändå ger en positiv effekt, för det är det jag vill (socialsekreterare, kommun 1).

Intervjupersonerna i kommunen lyfter fram att de visserligen kan se bra resultat av stödsamtalen men att de inte har någon vetskap om vad som händer med brukarna om exempelvis ett år. Bland de resultat som ändå syns lyfter intervjupersonerna fram att de utvärderar under vägen, till exempel genom att fråga brukaren om de pratar om rätt saker, vilket ger feedback om att de mår bättre. Intervjupersonerna lyfter även fram att brukargruppen är bra på att återkoppla till dem, via till exempel små SMS-hälsningar: ”vi bjuds in till att dela mycket med dem”.

Även i en annan kommun följs stödsamtalen upp regelbundet genom en självskattning vid början och slut. Chefen lyfter samtidigt fram att de står inför att titta på olika utvärderingsformer och lyfter att hen skulle vilja veta mer om brukares upplevelser av skyddsplacering, kontaktperson eller socialsekreterarstöd. Behandlarna i kommunen beskriver å sin sida att de ser väldigt bra resultat av insatserna baserat på brukarnas självskattning av sitt mående vid början respektive slutet av samtalsbehandlingen. Följande citat är ett exempel.

Vi har någon enkel, vi skattar deras våldsanvändning och de får skatta sitt mående utifrån deras subjektiva upplevelse från 0 till 10, när de börjar och när de slutar. Och förut så hade vi, då skattade de i regel mellan två och tre, både de våldsutsatta och de våldsutövande, och när de går ut låg de ungefär på åtta. Så det är ju en märkbar förändring av deras eget skattade mående. Sjänt känns ju väldigt bra för oss behandlare (behandlare, kommun 2).

Även i den tredje kommunen pekar intervjupersonerna på positiva resultat av stödsamtal, till exempel för att våldsutsatta ska komma vidare och påbörja en förändring mot ett liv utan våld:

Men jag kan ändå se att de här samtalen... stödsamtalen har... hjälper i regel då kvinnor att komma vidare. Att ta ett nytt steg, att verkligen kapa kontakten eller ja, våga... orka gå vidare med tingsrätten och vårdnadsfrågor. Att bestämma... ja, men efter en separation, att komma vidare. Det kan man se väldiga skillnader på en del. Men det viktiga jag ser, är att man behöver kontinuitet. Är du beredd att... eller har du inte möjlighet att komma regelbundet, då kommer det tyvärr inte att hjälpa så mycket (gruppledare, kommun 3).

Samtidigt lyfter gruppledaren fram att det är svårt att hitta bra skyddade boenden men också att det är svårt att hjälpa de som inte kan, orkar eller är beredda att komma på regelbundna stödsamtal.

Är insatserna tillräckliga i relation till brukarnas behov?

En gemensam erfarenhet hos intervjupersonerna i alla tre kommuner är att boendesituation är ett stort problem för våldsutsatta vuxna och barn. Såväl personal som chefer lyfter fram behovet av ett slags ”mellanboende” när skyddat boende inte är aktuellt. Socialsekreterarna i en kommun säger till exempel att det inte finns någon boendelösning när det inte finns en aktuell hotbild, något de beskriver att de ofta stöter på i samband med utflytt från skyddat boende. Personalen beskriver att det i sin tur gör brukarna väldigt sårbara då det finns en stor risk att de går tillbaka till våldsutövaren för att det är så krångligt och svårt att hitta ett nytt boende. Även chefen i kommunen ser ett behov av ett ”mellanboende” och en boendestödare för en successiv utslussning från skyddat boendet. Samtidigt berättar chefen att de har fått ett väldigt tydligt uppdrag att inte arbeta med boendefrågan eftersom det ska göras av en annan enhet i kommunen. Chefen lyfter även fram att det varit en återkommande diskussion genom åren om att ”vi vill ha tillgång till förturslägenheter, träningslägenheter – men det har vi inte och det kommer vi inte att få”.

Även i de andra två kommunerna lyfter socialsekreterarna fram ett behov av andra tillfälliga boenden, ett slags mellanting för de brukare som har en orimlig situation hemma men som inte bedöms tillräckligt allvarligt hotade för en skyddsplacering på skyddat boendet. Följande citat är ett exempel:

Ja, man skulle önska att det fanns något slags paketlösning, att saker bara dras i gång, så här ”nu har vi någon som behöver lämna, nu måste vi snabbt ordna att de får en inkomst i väntan på att komma vidare, hjälp att söka jobb, någonstans att bo.” Alltså att man skulle förkorta den här limbotiden så otroligt mycket om det fanns ett visst stöd från flera håll som gick in och jobbade intensivt (socialsekreterare, kommun 3).

I en av kommunerna efterfrågas även en bo-lots för våldsutsatta av personalen. Socialsekreterarna berättar att det finns en så kallad bo-lots inom kommunen kopplad till ekonomiskt bistånd. En intervjuperson lyfter fram en önskan om att få nyttja den funktionen även för våldsutsatta brukare:

Det påminde mig om att det finns en bo-lots inom socialförvaltningen, det gör det. Men den bo-lotsen tillhör ekonomiskt bistånd. Och bara de personer som är aktuella för ekonomiskt bistånd får ta stöd av denna, och alltså inte vi. Och det vore en smidigare grej att öppna den porten. Nej, vi ger ingen lägenhet, men den här personen har en del kontakter och kan lotsa och hjälpa och så där. Det vore ju hur smidigt som helst att kunna koppla på henne, men det får vi alltså inte göra, det är bara ekonomiskt bistånd. Där borde vi kunna samfinansiera hennes lön för att få tillgång... för det är det som det handlar om. Ja, det är synd. Det behövs (socialsekreterare, kommun 1).

I den kommun som inte har praktiskt stöd eller stödperson som insats lyfter såväl socialsekreterarna som chef och gruppledare fram behovet av ett utökat praktiskt stöd, insatsen kontaktperson för klienter som behöver en samhällslots. I praktiken kan det handla om att följa med och hämta saker när den våldsutsatta har lämnat eller att bistå brukare som helt saknar grundläggande samhällsorientering:

En kontaktperson har man funderat på ibland. Vissa har det som insats, en mer hands-on-person som kan följa med så där. Och andra sidan kanske det delvis är vår råd -och- stödkontakt. Nej, jag vet inte. Men för vissa som inte har den här samhällsorienteringen på ... En kvinna som har varit väldigt isolerad exempelvis, som inte vet vilken buss som går till centrum, som inte vet hur man ansöker om skilsmässa. Vad är Skatteverket? Och då blir man matt så här "Åh, gud, hur ska jag hinna med det här? Hur ska jag kunna förklara?" Hur gör... fixar man ett bankkonto för en person som har fått pengar men pengarna gick till makens konto i 30 år för att hon inte skulle hantera dem själv och så där. Det här, där saknas det definitivt någonting (socialsekreterare, kommun 1).

Utöver erfarenheterna av ett glapp mellan skyddat boende och vandrarhem lyfter intervjupersonerna även fram att insatserna inte alltid är tillräckliga. Ett exempel är att behandlare menar att det hade varit till stor nytta om de hade kunnat erbjuda mer varierande insatser, däribland gruppverksamhet för våldsutsatta som för närvarande inte finns i kommunen. Behandlarna uttrycker även en önskan om mer behovsanpassade insatser och att det kan vara svårt med skyddat boende "vi får strida så väldigt för det ibland, det finns inte tillräcklig med resurser". I en kommun lyfter socialsekreterarna till exempel fram att övriga insatser baseras mycket på hur pass mottagliga brukarna är för att ta emot insatsen. Samtal ska till exempel vara kontinuerligt under en 6-månaders period men det är inte alltid det blir så och då kan behovet kvarstå och insatsen får förlängas. Behandlargruppen i kommun 2 beskriver att de 20 samtalen som de erbjuder räcker i de flesta fall och att få ärenden behöver en förlängning. Ett undantag är dock brukare med traumasymptom där behandlarna beskriver att deras insatser inte fungerar. Samtidigt händer det att dessa brukare behöver påbörja insats hos dem eftersom det är lång kö hos psykiatri (hälso- och sjukvården):

IP: Jag hade några ärenden som från början var väldigt svåra, självmordsbenägna och... Då blir det inget bra. Då blir det mest ett hållande tills de kommer in i traumabehandling. Men det är beslut som vi fattar tillsammans med våra chefer hur vi ska gå vidare men det är ju så att socialtjänsten går in med tidiga insatser och jobbar med alla, så det är på gott och ont (behandlare, kommun 2).

IP: Men det kan man väl säga att om det är en väldigt traumatiserad person så fungerar ju inte de här insatserna vi har, utan då blir det ju så att säga ett hållande mer än en behandling (gruppledare, kommun 2).

I en annan kommun pekar behandlargruppen på resursfördelningen mellan våldsutsatta och våldsutövare som en utmaning. Å ena sidan berättar en behandlare att en behandlartjänst har försvunnit och att det därmed finns en oro hur det kommer påverka arbetet och att det blir kö (för utsatta, vår anmärkning):

Ja, jag har en liten oro att kvaliteten kommer att bli påverkad i och med att vi valde att ta bort en behandlartjänst. Nu är det första gången vi ha kö på våra insatser. Det blir en liten stress i en tycker jag, att veta att det finns en kö också. Vilket gör att jag tror att vi kommer behöva avsluta klienter kanske innan det egentligen ... de är redo för det. Så att det är en till [...] oro som finns (behandlare, kommun 3).

Å andra sidan beskriver en annan behandlare att de har ett mindre inflöde av våldsutövare vilket ger möjligheter till längre behandlingar, även för de som utövat "lindrigare" våld.

Vi har inte samma tillströmning kanske då på... eller i alla fall inte har haft, på utövare, vilket gör att vi har kunnat erbjuda ganska långa behandlingar till de som har sökt. Att de har... Och även då för ganska... vad ska man säga? Lindrigt våld. De som... Och om det nu... Och det jag har upplevt och även då det klienten uttrycker, det är att det har varit väldigt bra att kunna ha den här långa kontakten (behandlare, kommun 3).

Samverkan

Myndighetsutövning och stöd- och behandlingsinsatser

En gemensam erfarenhet i samtliga kommuner är att samverkan inom det egna teamet eller enheten fungerar bra. Fördelar som lyfts fram är till exempel att sitta placerade inom samma enhet och möjligheten att lära sig av varandras perspektiv och erfarenheter. I den sammanhållna organisationen (kommun 3) där verksamheten bedrivs som ett center lyfter socialsekreterarna till exempel fram att gemensamma ärendedragningar med behandlare ger mer perspektiv och att

gemensamma APT och enhetsmöten är positivt. Behandlarna i samma kommun beskriver att det är skönt att ha socialsekreterarna att bolla med, att de kan växeldra lite och socialsekreterarna kan gå in och vara "den fyrkantiga" som avslutar en insats vilket kan vara jobbigare för behandlarna. Den behandlare som hittills endast har arbetat med våldsutövare beskriver dock hur hen har varit mer ensam i rollen och att samverkan har varit mycket upp till hen som enskild person:

Så har det varit ganska mycket för vår del som jobbar med utövare, att man har varit ganska själv i ärenden, då i och med att det är lågtröskel och så, att det inte är en insats i många fall. Det är ganska nytt att det kan bli en insats. Det kan vara... Om det initieras från andra socialsekreterare på kanske barnmyndighet eller ungdom och så. Men annars är det lågtröskel hos oss vilket gör att man får göra ganska mycket egna ansträngningar för samverkan. Så att en sak till exempel som vi har gjort är att bjuda in... ja, vad ska man säga? Ansvarig handläggare i ärendet, om det för ett informationsmöte (behandlare, kommun 3).

I den separerade organisationen (kommun 2), där RVT och behandlande instans sitter organisatoriskt och fysiskt åtskilda beskriver socialsekreterarna det som att samverkan mellan de som arbetar med myndighetsutövning och de som arbetar med insatser trots allt fungerar "helt okej" i och med att alla är ganska nåbara och att när de väl hörs blir det mer förberett och genomtänkt. Andra intervjupersoner anser dock att det är en stor skillnad mot att hela enheten sitter ihop då det hade möjliggjort ett bättre samarbete och att kunna lära av varandra. En nyanställd intervjuperson lyfter fram att hen inte ens träffat alla behandlare då de inte sitter i samma byggnad, vilket upplevs som en nackdel. Behandlarna i kommun 2 lyfte å sin sida fram att samarbetet med socialsekreterarna kring våld i nära relationer fortfarande är bra men att det inte blir på samma sätt när de sitter separerade.

Andra delar av socialtjänsten

När det kommer till intervjupersonernas beskrivningar av samverkan med andra delar av socialtjänsten går erfarenheterna mer isär. Socialsekreterarna och behandlarna i en kommun menar att samverkan med ekonomiskt bistånd funkar bra medan samverkan med enheten för barn och unga är svårare till följd av att de sitter med tre olika perspektiv (utsatt, utövare och barn). Här menar flera socialsekreterare att samverkan är personbunden samt att en del personalomsättning vid enheten för barn och unga försvårar samverkan. Även andra intervjupersoner från kommunen beskriver liknande erfarenheter och lägger till att RVT och enheten för barn och unga kan ha lite olika syn på våld samt att barnhandläggarna inte alltid hör av sig till RVT eller informerar föräldrarna om det stöd och insatser som finns via RVT. Även samordnare vid Barnahus upplever att det "haltar" med handläggare och gruppledare vid enheten för barn och unga. Några intervjupersoner, de som tidigare huvudsakligen arbetar som socialsekreterare, beskriver att de inte har så mycket samverkan med familjerätten förutom när en brukare känner sig missförstådd eller upplever att familjerätten tar våldsutövarens parti. Andra intervjupersoner, de som tidigare arbetat huvudsakligen som behandlare, beskriver å sin sida samverkan med familjerätten som ganska bra.

I kommun 2 uppgav socialsekreterarna att det är svårt att uttala sig då alla i gruppen vid intervjutillfället var relativt nyanställda. Intervjupersonerna lyfte dock fram att samverkan med enheten för barn och unga är ganska individuell från handläggare till handläggare. Intervjupersonerna menar vidare att socialtjänstens olika enheter kan ha fokus på olika saker och när enheten för barn och unga pratar mycket om hur föräldrarna "ska samarbeta", pratar RVT om att de ska inte samarbeta för det handlar om våld. Socialsekreterarna beskriver samtidigt att det kan bero på att de å sin sida bara arbetar med våld vilket gör att de snabbt blir specialiserade på det medan enheten för barn och unga arbetar med många olika frågor. Det är därför svårare för enheten för barn och unga att tänka renodlat våld. Detta kan i sin tur beskrivas som en följd av olika uppdrag: enheten för barn och unga ska hantera flera parter och barnen medan RVT bara har en röst som de tror på (den våldsutsatta), menar intervjupersonen. En annan

intervjuperson lyfter dock fram att det kan vara en fördel att ha arbetat inom andra enheter på socialtjänsten tidigare eftersom det skapar en förståelse för olika enheters uppdrag, vilket kan underlätta när det uppstår meningsskiljaktigheter, till exempel att RVT gör en bedömning och enheten för barn och unga en annan när det kommer till stöd av olika slag.

Behandlarna i kommun 2 beskriver å sin sida att de har viss samverkan med framförallt socialpsykiatri och vuxenenheten då flera av brukarna också kan ha en missbruksproblematik. Intervjupersonerna pratar om att detta fungerar bra. Samtidigt lyfter behandlarna fram att det skulle behövas mer samverkan med framförallt enheten för barn och unga eftersom många våldsutsatta och våldsutövare också är aktuella där.

I kommun 3 är erfarenheten hos socialsekreterarna istället att samverkan med enheten för barn och unga fungerar bra eftersom de ”gör mycket tillsammans”:

Det känns som en ömsesidig vilja att samverka och hitta... och då får man också kanske en förståelse för varandras begränsningar, alltså det blir rimliga förväntningar [...] för att man har ganska bra koll på hur de andra jobbar (socialsekreterare, kommun 3).

Samverkan med försörjningsstöd beskrivs å andra sidan som ”katastrof” av socialsekreterarna i kommun 3. De menar att det finns bristande kunskap om våldsutsattas behov från personalen vid försörjningsstöd. Om samverkan fungerar så är det alltid personbundet, enligt intervjupersonerna. Följande citat är ett exempel på hur intervjupersonerna resonerar:

Det är svårt att kommunicera. För olika klientfokus kanske. Jag vet inte riktigt. Vi ser på lite olika sätt och gör väl olika bedömningar. Det tar lång tid och det finns en... Vad ska man säga? En kultur där, där det är väldigt mycket så där att alla fuskar och ingen ska få en genväg och min känsla är ibland att man tror att vi används för att kunna fuska (socialsekreterare, kommun 3).

Socialsekreterarna i kommun 3 ger uttryck åt liknande erfarenheter av samverkan med familjerätten som kollegorna i en av de andra kommunerna, då de beskriver att olika syn på våld leder till ökad utsatthet för kvinnan och om samverkan fungerar så är den personbunden. Den erfarenheten återfinns även bland intervjupersonerna i behandlargruppen i denna kommun. I relation till samverkan med enheten för barn och unga lägger de till att den kan vara lite svår gällande våldsutövare som mer eller mindre tvingas till behandling för att få umgänge med sina barn:

Nu har inte jag jobbat jättelänge med utövare, men de få som jag har fått till mig så är det det där som är problemet, att man blir ett alibi. Och med det sagt, det svåra då tycker var att det sitter barn där som jag är jätterädd om, så klart. Men jag kan inte förändra någon som inte tycker att hen ska förändras och det är lite... Ibland känner... upplever jag, och jag tror att vi är fler som gör det, att allting som handlar om våld, det ska över till oss. Och så kan vi inte ha det riktigt, utan att alla måste våga ta i våld därför att våld är komplext precis som alla andra sociala problem, så klart (behandlare, kommun 3).

Det är en situation som behandlarna menar inte är någon bra grund för förändringsarbete.

Samverkan med andra aktörer

Relationsvårdsteamens samverkan med andra aktörer inkluderar bland annat polis och åklagare, hälso- och sjukvården och ideella organisationer så som kvinnojourer. Intervjupersonernas erfarenheter av hur samverkan med dessa olika aktörer fungerar skiljer sig åt i de tre olika kommunerna.

I kommun 1 anser socialsekreterarna att samverkan med polisen kunde vara mycket bättre och beskriver att den i nuläget ”mest består av en överlämning via papper och ett telefonsamtal från polisen för att försäkra sig om att brukaren har kontakt med RVT”. De intervjuade som tidigare arbetade som renodlade behandlare beskriver dock att samverkan med polisen fungerar ganska bra medan samordnaren vid Barnahus upplever att samverkan med polis och åklagare ”funkar jättebra”. Samverkan med hälso- och sjukvården beskrivs fungera bra då ”vården har bra kännedom om RVT i kommunen”. I kommunen finns även en ideell kvinnojour men

socialsekreterarna berättar att de inte har någon samverkan till följd av att de oftast inte kan placera där eftersom den ligger i samma kommun. Slutligen lyfter personalen fram att teamets gruppleddare medverkar i många olika forum på kommunnivå som personalen får ta del av genom gruppleddaren, till exempel en samverkansgrupp med olika aktörer som Försäkringskassan, vårdcentral och Arbetsförmedlingen.

I kommun 2 beskriver socialsekreterarna inga större problem i kontakten med någon myndighet, även om deras erfarenheter av samverkan med hälso- och sjukvården vid tillfället för intervjun var begränsad. Dessa erfarenheter kan också vara en följd av att alla inom enheten vid tillfället för intervjun var relativt nyanställda. Behandlarna i kommun 2 lyfter å sin sida att de har viss samverkan med psykiatrin då det händer att de kan medverka på något möte tillsammans med dem.

Kommun 3 framstår som den kommun som i högst grad bedriver samverkansarbete med externa aktörer. Socialsekreterarna lyfter fram att samverkan med BVC och MVC ”funkar hyfsat” och att ”Det är många kuratorer där som ringer oss jätteofta”. Intervjupersonerna lyfter även fram viss samverkan med olika ideella aktörer som kvinnojour eller kyrka:

Vi har ju en kvinnojour här i kommunen och den samverkar vi väl med. Vi har ju haft ärenden, sånt som man har tagit hjälp av kyrkan och pingstkyrkan och stadsmissionen och såna, men just nu är det väl inte så där att... men för jag har haft en kvinna placerad vid en präst här vid pingstkyrkan som hjälpte till när det var ett migrationsärende (socialsekreterare, kommun 3).

Behandlarna i kommun 3 lyfter å sin sida fram samverkan med polisen (samtalsutbildade poliser som informerar och motiverar till stöd och som hänvisar till RVC). Behandlarna beskriver den som viktigt ur ett brukarperspektiv då utsagor om våldets allvarlighetsgrad får en annan tyngd för våldsutsatta när poliser säger att våldet är allvarligt jämfört med när socialtjänsten säger det. Följande citat är ett exempel:

Vi har en samverkan med en brottsofferpolis. Och det tycker jag har varit väldigt värdefullt för då kan klienten få träffa den här brottsofferpolisen, och det blir en annan tyngd när en polis säger att ”det här är en allvarlig situation” än om vi gör det. Och då blir också en möjlighet för klienten att få låna ett larm, till exempel. Så att det har varit väldigt värdefullt. Men sen så har det varit andra gånger som man har varit med klienten och ska göra en polisanmälan till exempel, och de som står i luckan förväntar sig att man ska stå där inför alla och dra sin livsstory. Att man får säga till att ”Nej, men du. Hallå, ni får faktiskt fixa ett rum till det här” (behandlare, kommun 3).

När det kommer till samverkan med tingsrätten är bilden dock mer negativ. Intervjupersonerna i kommun 3 beskriver att tingsrätten i vissa fall saknar kunskap om våld i nära relationer och att det är ”som ett lotteri” huruvida det blir bra möten med tingsrätten eller inte:

Och där är det också otroligt blandat vad rätten kommer fram till beroende på vem det är som sitter där, det är verkligen ett lotteri. Där man i vissa fall förstår att de inte har någon som helst kunskap om våld i nära relationer. Vi har även erbjudit oss att komma och informera tingsrätten här i kommunen om våld och våldets mekanismer, men fått till svar att de inte vill bli färgade (behandlare, kommun 3).

I relation till arbetet med våldsutövare lyfter behandlarna i kommun 3 även fram samverkan med såväl kriminalvården som länsstyrelsen, vilka upplevs varit ”guld värd”. Följande citat är ett exempel:

Samarbetet med kriminalvården när det gäller behandlingen, dels är det både länsstyrelsen som har gått in med pengar och sen också då är det kriminalvården som har erbjudit platser till oss i öppenvård. Och där har vi även fått handledning. Vi har filmat de här sessionerna och fått handledning via forskning- och utbildningsenheten på kriminalvården, så det har varit otroligt lyxigt. Så jag tänker fler av den här typen av samarbeten är viktiga (behandlare, kommun 3).

Det samverkansnätverk (Navis) för professionella som jobbar med våldsutövare i Stockholms län, vilket organiseras via länsstyrelsen, lyfts även fram som värdefullt ur ett brukarperspektiv:

[...] ett nätverk som vi är med, som heter Navis, som är då för våldsutövare. Folk som jobbar med våldsutövare i Storstockholm som är väldigt bra. Man får både... ja, man... utbildningar, de bjuder in intressanta föreläsare och

ja, men ett forum där man kan diskutera dels... ja, men nya rön på området, forskning och så vidare. Så det har varit väldigt bra tycker jag. Och sen självklart också har... Hon är också projektledare för Vålj att sluta, som är det här nationella nu som... telefonnumret för våldsutövare. Så där faktiskt då så är vi... vad ska man säga? Det är aktuellt nu när det är sommar, brukar jag alltid ge också mina klienter det här, ”om inte jag är anträffbar under sommaren så finns det någon man kan ringa och bolla med och prata med”. Och det har vi även då pratat med Vålj att sluta om, att man kan göra så. Alltså, att man kan... så att det finns någon som man kan ringa, någon utomstående som man kan ringa. Så det tänker jag är guld värt (behandlare, kommun 3).

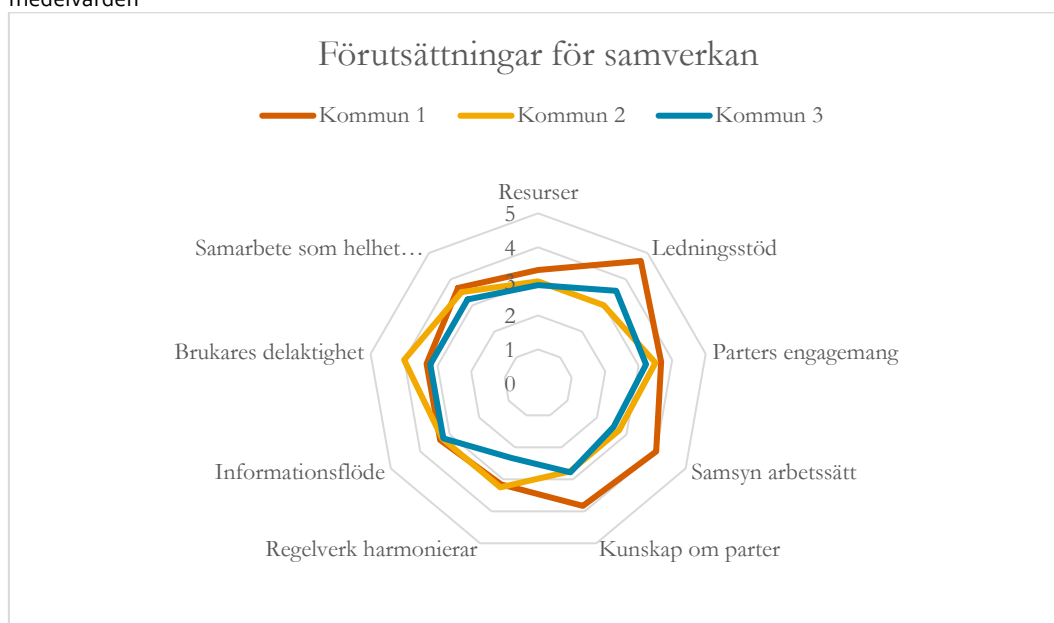
Även andra resurser för arbetet med våldsutövare som finns tillgängliga nationellt (som den nationella stödtelefonen *Vålj att sluta*), lyfts fram som viktiga tillgångar i arbetet.

Förutsättningar för samverkan

I enkäten om förutsättningar för och erfarenheter av samverkan mellan relationsvårdsteamerna och andra delar av socialtjänsten ombeds de svarande bedöma centrala aspekter av samverkan, på en skala som sträcker sig från 1 (mycket dåligt) till 5 (mycket bra). Frågorna berör tillgång till resurser för samverkan (t.ex. tid, finansiella medel m.m.), ledningens stöd och engagemang; andra parter engagemang, samsyn kring arbetssätt; kunskap om samverkansparter; att parternas regelverk harmonierar; informationsflödet mellan parterna och brukarnas möjlighet att påverka det stöd de får. De svarande ombeds också att göra en helhetsbedömning av hur samarbetet mellan den egna verksamheten och andra delar av socialtjänsten fungerar.

När det gäller personalens skattning av hur samverkan kring våld i nära relationer fungerar kan man notera att det finns en viss samsyn mellan kommunerna när det gäller förutsättningar för samverkan, på så sätt att de som besvarat enkäten genomgående rapporterar bättre förutsättningar när det gäller sådant som ledningens stöd och engagemang, andra parter engagemang, samsyn mellan verksamheter och kunskap mellan verksamheter. Förutsättningarna när det gäller sådant som informationsflöde mellan samverkanspartners och regelverk som harmonierar rapporteras genomgående vara sämre (diagram 1).

Diagram 1 Förutsättningar för samverkan enligt personal vid kommun 1 (n=6), kommun 2 (n=4), kommun 3 (n=9), medelvärden



Enkätsvaren ger också vid handen att förutsättningarna för samverkan rapporteras genomgående något sämre i en av kommunerna, och bättre i en av kommunerna, medan svaren varierar mer i en av kommunerna. Att närmare undersöka vad dessa skillnader beror på ligger dock bortom studiens syfte och orsakerna har inte undersökts närmare.

Hur kan verksamheten förbättras?

Behov av jourlägenheter

Analysen av intervjuerna visar att boende är en gemensam utmaning i kommunernas arbete med våld i nära relation. Boendesituationen är ett stort problem för våldsutsatta vuxna och barn. Såväl personal som chefer lyfter fram behovet av ett slags ”mellanboende” när skyddat boende inte är aktuellt men där ett vandrarhem eller liknande inte är ett lämpligt alternativ, särskilt inte sett ur barnperspektiv. Intervjupersoner i samtliga kommuner pekar på behovet av kommunala jourlägenheter eller liknande lösningar.

Likvärdigt stöd till särskilt sårbara brukare

En annan gemensam utmaning handlar om insatser till särskilt sårbara brukare. Personalen i de olika kommunerna lyfter till exempel fram svårigheter med att hitta skyddat boende till brukare med olika typer av funktionsvariationer eller brukare med missbruksproblematik. Andra efterlyser mer kunskap om hur de ska arbeta med och bemöta äldre brukare som är utsatta för hedersrelaterat våld och förtryck eller brukare som lever i prostitution.

Vi jobbar med heder, men jag tror eller jag är helt övertygad om att det är ett ämne... Att man inte vet hur mycket heder det är. För att det är inte den här Fadime-varianten vi är oroad över. Så många som lever i den... det hotet i dag. Utan det är mer så här samhällsstrukturen, det här med normerna och vad händer om du bryter dem och vardagshedern som ligger på en helt annan nivå. Och det behövs uppmärksammas från att du är litet barn. Hur kommer det sig att det [...]. Det hörde jag i fjol. Hur kommer det sig att man inför bröllopet i dag genomgår kyskhetskontroll? (gruppledare, kommun 3)

Informanterna framhåller också ett behov av att arbeta med ett bredare anslag för att upptäcka och förebygga hedersrelaterat våld och förtryck.

Att nå fler våldsutövare

En tredje gemensam erfarenhet är att verksamheterna kommer i kontakt med få våldsutövare, för få enligt dem själva.

IP 1: Fånga upp förövarna tänker jag. Vi behöver hitta ett annat sätt, vi behöver fler förövare som kommer in i behandling. Vi har ju fått information om att många kommuninvånare ringer till telefonlinjen, förövarna, men de kommer inte till oss – varför? De som kommer till oss går härifrån väldigt glada och nöjda med behandlingen. Det är jättebra resultat på dem. Så vi behöver hitta ett sätt att...

IP2: Ja, men det måste finnas lättare ingångar. Jag vet ju att Manscentrum i Stockholm som är en sådan här fristående mottagning just för män som använder våld eller kan ha kris i sina relationer, de har kö. De har jättemycket. Och där får de ändå betala för att gå dit så det är inte så mycket pengarna det handlar om längre utan det ska vara lätt att ta sig dit, tänker jag. Och att det finns information om att det finns hjälp att få och att det ska vara för belastande för det finns så pass mycket skuld och skam ändå när man har använt våld och hot (behandlare, kommun 2).

Flera intervjupersoner lyfter fram möjligheten för våldsutövare att ”söka på friyta”, det vill säga utan utredning och biståndsbeslut från RVT, som en möjlig åtgärd.

Förbättrad samverkan mellan RVT och enheten för barn och unga

En annan åtgärd som lyftes av olika intervjupersoner är en förbättrad samverkan mellan RVT och enheten för barn och unga i arbetet med att upptäcka och motivera våldsutövande föräldrar att söka behandling.

Och det vi ser är ett stort utvecklingsområde, det är när de från myndighet barn främst ringer och säger ”hej, här har vi en pappa som behöver sluta slåss” och då... Att personen... Han är inte intresserad, han vill inte, han gör det här för att. Det senaste var så här: ”Ja, men vi har jättehög oro så den skulle minskas om han gick hos er.” Då är det så här: ”Mm. Men han kan gå hit och sitta av en timme, det kommer inte hända någonting.” Om inte han är intresserad av förändring. Det kanske han är men att gå in med attityden att ”ja, men jag har inte slagit någon, det är inga bekymmer”, då kommer du inte vilja förändra någonting. Och då behöver vi... Vi vill jättegärna hjälpa till och prata om... Ja, men du behöver inte vara... du behöver inte erkänna fysiskt våld, men på något sätt tycka

att du har ett problem i hur du påverkar dina barn eller din relation för att man ska kunna jobba med det. Men vi behöver också jobba med de som vill förändras. Vi kan inte jobba med alla (gruppledare, kommun 3).

En tredje åtgärd för att förbättra samverkan med enheten för barn och unga som lyftes fram av personalen är att våldsenheten och barnenheten slås ihop och utreder ärenden tillsammans:

Kanske förbättra samverkan med barn och ungdom, hitta nya sätt. Jag vet inte... Kanske våld i nära relationer och barn och ungdom ska slås ihop på något sätt, att de ska utreda tillsammans? För det blir verkligen absurt när den ena bara har fokus på våldet och den andra inte ens benämner våldet som våld ibland utan som ”konflikter” – det är väldigt irriterande att det försvinner (behandlare, kommun 2).

Några intervjupersoner nämner även behovet av att utveckla och förbättra arbetet kring barnfridsbrott i samverkan mellan RVT, enheten för barn och unga och Barnahus, samt en önskan om att kunna erbjuda barnsamtal till barn som bevittnat våld oavsett om det finns ett samtycke från båda vårdnadshavare eller inte:

Ja, men jag tänker ännu mer på krisstödsbarnen, för det är ju specifikt, och även just utifrån... Ett utvecklingsområde där, det är också att möta upp ”Hur möta de här föräldrarna som har slagit?” För det är inte... De är inte våldsutövare på det sättet. De har inte slagit... Ja, de kan ju ha slagit den vuxna också, men om man då riktar sig mot barn... För det är ju ännu kraftigare förnekande där än vad det är kanske mot våld i nära relation. Mm. Ibland är det också det här härfinna över... att det är det här... uppfostringsaga eller ren misshandel, så... Ja, man får vara... Ja, där skulle det behövas någonting för... Och jag tänk... Jag vet inte nu... Barnahu... Eller Allmänna Barnhuset där, de som har den här Efter barnförhørsutbildningen... För då är det mer utifrån... den manualen de går igenom. Det är inte så där... går ner på djupet över att möta upp de här föräldrarna, för... Det kanske behövs lite mer där (samordnare Barnahus, kommun 3).

Övriga erfarenheter som lyfts fram av personalen är att de saknar en bild av hur högre chefer (politiker) tänker kring våldsutsattas behov i relation till hur de fördelar resurser i kommunen, eller att det inte borde finnas något tak för våldsutsattas behov eftersom det kan handla om liv och död. Begränsade resurser i förhållande till de behov de ser hos våldsutsatta leder till att personalen ställs inför tuffa prioriteringar i sitt bedömningsarbete. I de två kommuner som inte erbjuder gruppverksamhet lyfter personalen också fram behovet av att erbjuda gruppverksamhet till främst våldsutsatta brukare.

Sammanfattning

Sammantaget framstår brukargruppen som likartad i samtliga tre kommuner. Majoriteten av brukarna uppges vara våldsutsatta kvinnor med barn. I en av kommunerna möter verksamheten dock något fler våldsutövare och hedersrelaterade ärenden.

De insatser som erbjuds i kommunerna skiljer sig något åt. Gemensamt för alla är att både våldsutsatta och våldsutövare erbjuds individuellt samtalsstöd, och i samtliga kommuner finns även skyddat boende för våldsutsatta samt stöd från socialsekreterare. I ett par kommuner erbjuds insatser till barn via Barnahus som utgör en del av relationsvårdsteamet eller centret. I en kommun finns inga särskilda insatser till barn beskrivna, när det gäller insatser kopplade till våld/RVT. Gemensamt för ett par kommuner är att det i dessa även finns mer praktiska insatser till brukare som behöver mer grundläggande hjälp med saker som samhällsorientering. Endast en av de tre kommunerna erbjuder gruppverksamhet men en sådan efterfrågas samtidigt av personalen i de två andra kommunerna.

En gemensam erfarenhet hos intervjuad personal är att insatserna måste anpassas utifrån var den stödsökande brukaren befinner sig då behoven ser olika ut beroende på om situationen är akut eller om våldet ligger en tid tillbaka. Samma sak gäller våldsutövare som behöver vara motiverade till förändring för att insatserna ska fungera. Ytterligare en gemensam erfarenhet är att målen med insatsen behöver vara realistiska så brukaren förstår vad socialtjänsten faktiskt kan hjälpa dem med. Det finns till exempel ingen möjlighet för något av teamen att hjälpa brukaren med att hitta ett nytt boende.

Personalens specialistkunskap om våld lyfts fram som en kvalitetsaspekt i samtliga kommuner. En gemensamhet erfarenhet hos personalen i ett par kommuner är att de upplever en varierande kvalitet på skyddade boenden. Intervjuerna pekar på behov av att utveckla en mer systematisk uppföljning av insatsernas resultat, och behov av utvärderingar av det arbete som bedrivs. Det finns ett exempel på en utomstående utvärdering av en metod som används, men det finns i övrigt få exempel på utvärderingar av det arbetet som bedrivs.

När det gäller samverkan beskrivs den interna samverkan rörande myndighetsutövning och insats i förhållande till våld fungera bra, medan samverkan med andra delar av socialtjänsten och externa aktörer framstår som mer ojämn och personbunden. Den största utmaningen i samverkan framstår som samverkan med enheten för barn och unga samt familjerätten till följd av olika uppdrag och perspektiv samt olika syn på vad som är våld.

Även i intervjuerna med personal, chefer och ledare framkommer behov av utveckling av verksamheten och arbetet. Det handlar då i första hand om ett behov av tillgång till fler boendeformer för våldsutsatta än skyddat boende, till exempel jourlägenheter. Behov av en praktisk stödinsats (stödperson) eller liknande lyfts fram av intervjuad personal den kommun som i dagsläget saknar en sådan insats. Annat som framkommer är behov av mer behovsanpassade insatser över längre tid respektive gruppverksamhet när sådan saknas, i första hand i förhållande till våldsutsatta. Arbetet med att nå fler våldsutövare kan utvecklas, och här framställs förbättrad samverkan med enheten för barn och unga som en väg framåt, då den kan bidra till att motivera våldsutövande föräldrar till behandling, samt möjliggöra insatser till barn trots bristande samtycke från vårdnadshavare.

5. Personal, chefer och ledare om barnperspektivet

I det här kapitlet redovisas personalen, chefernas och ledarnas beskrivningar av hur de tycker att insatserna fungerar ur ett barnperspektiv. Som redan beskrivits i föregående kapitel är insatser till barn organiserade på olika sätt i de tre undersökta kommunerna. I kommun 1 och 3 är Barnahuset med insatser som Trappan-samtal och krisstödssamtal en del av relationsvårdsteamet eller relationsvårdscentret. I kommun 2 saknas formaliserade insatser som till exempel Trappan-samtal men behandlarna berättar att de ändå har förutsättningar att ta emot barn när det kommer från barnenheten i kommunen.

Barnperspektiv i den integrerade organisationen

I kommun 1 pratade inte socialsekreterarna under intervjun specifikt om hur de ser på insatserna ur ett barnperspektiv, men alla beskriver hur de arbetar med föräldrarollen under utredningen och att det ingår en barnkonsekvensanalys både med utsatta och utövare i utredningsarbetet. De intervjuade personer som tidigare arbetat som renodlade behandlare i samma kommun upplever å sin sida att det finns ett väldigt stort intresse att prata om barnperspektivet, mer och tydligare nu än när teamet först startades i kommunen. En annan intervjuad person beskriver att de tydligare har med barnen i kontakten med de vuxna eftersom det ofta är en viktig drivkraft att göra en förändring. En tredje intervjuad person beskriver att samtalen med både utsatta och utövare ofta får en familjebehandlande karaktär eftersom de pratar så mycket om hur barnet har påverkats av våldet. En intervjuad person beskriver att ett ”drömscenario” vore att jobba med hela familjen som varit med om våld även om det inte är RVTs uppdrag idag.

Barnperspektiv i den separerade organisationen

Socialsekreterarna i kommun 2 berättar att de alltid ska beakta ett barnperspektiv men att det inte alltid blir så i relation till enheten för barn och unga. Socialsekreterarnas upplevelser är att det ibland fungerar bra och ibland mindre bra. Utifrån deras eget arbete med vuxna berättar socialsekreterarna vidare att det blir ett indirekt barnperspektiv genom insatser till föräldrar som får hjälp och mår bättre, vilket även gynnar barnen. En socialsekreterare menar att det kan skilja lite kring hur mycket information barnen får på skyddade boenden, till exempel varför de har kommit dit och hur länge de ska vara där. Intervjuad person beskriver också att det ofta är svårt att få till förskola och skola för placerade familjer.

Samtidigt beskriver gruppleddaren för behandlarna i kommunen att insatser till barn ofta faller mellan stolarna eftersom kommunens enhet för barn och unga inte beviljar någon insats i en majoritet av fallen. Gruppleddaren för öppenvården beskriver insatser till barn på följande vis:

Alltså vi har ingen formaliserad insats, vi har inte Trappan eller så men vi har förutsättningar att ta emot barn när det kommer från barnenheten och där... Jag skulle säga att det är många barn som faller mellan stolarna utifrån att... Alltså ofta blir det aktualiserat via enheten mot våld, de gör nästan per definition då en anmälan till barnenheten men där slutar så att säga samarbetet – som det är just nu. Vilket gör att det kan bli en insats från enheten mot våld men inte en insats från barnenheten och det betyder egentligen att barnen inte får något stöd. Så det bygger på att barnenheten i sin utredning håller fokuset på partnervåldet och det upplevda våldet då utifrån barnets perspektiv och också beviljar en insats utifrån det.

Intervjuare: Men det är inte så vanligt att det blir det?

Nej. Vi förstår ju – med tanke på att det är 90 procent barn i de här ärendena och det är enkel matematik – så förstår vi att det är många barn som inte får hjälp, från oss i alla fall (gruppleddare, kommun 2).

Behandlargruppen i kommun 2 beskriver vidare att de pratar om föräldraskapet under samtalsinsatsens gång och att det ofta är en svår session för såväl våldsutsatta som våldsutövande brukare eftersom det väcker känslor av skuld och skam. Följande citat är ett exempel på hur behandlarna resonerar om barnperspektivet:

Ja det är föräldraskapet, konsekvenser, hur blir det för barnen... Det är en ganska jobbig session för den som sitter framför mig. Men också ett sätt att kunna prata om våldet och förändring – vad kan *du* göra för att förändra det här? Vi får också ganska mycket frågor kring hur jag ska hantera mitt barn. Barnen visar också många olika tecken eftersom de inte kan verbalisera som vuxna. Så man pratar om det, jag brukar vända mig till andra behandlare och fråga vad det är för information jag ska ge så att ja, det är ju viktigt med barnperspektiv tänker jag. Det får vi aldrig tappa i våra samtal för i de flesta av våra ärenden så finns det ju barn (behandlare, kommun 2).

Ja, det är ju väldigt centralt för alla hur deras barn... Och det väcker ju skuld och skam både hos de utsatta och hos förövarna: "varför har jag inte lämnat tidigare, varför har jag inte kunnat skydda mina barn?" Eller den som är förövare vet att barnen har sett det jag har gjort, när jag har skapat rädsla och slagit eller vad jag nu har gjort. Så att det är ju väldigt centralt. Det är ju därför det är så viktigt att också barnen kan få hjälp (behandlare, kommun 2).

Behandlarna berättar vidare att brukare mer och mer efterfrågar insatser till barn men lyfter samtidigt tre olika typer av hinder för att det ska ske: specifik behandlingskompetens för målgruppen barn, brist på samtycke till insatser från den våldsutövande föräldern samt organisatoriska hinder. Vad gäller det sistnämnda resonerar gruppleddaren för behandlargruppen på följande sätt.

Jag skulle nog säga att det största hindret, så som jag ser på saken, det är att det är två skilda utredningar: en vuxenutredning som liksom fokuserar på partnervåldet kan man säga, en barnutredning som fokuserar på föräldraskapet och som tar ett bredare perspektiv dessutom, som inte bara undersöker våld utan ur barns perspektiv, hela barnets tillvaro så att säga. Det riskerar att grumlas. Kompetens finns, alltså vi tar hand om uppdragen och vi välkomnar dem så att säga men vi får inte uppdrag. I otroligt låg utsträckning får vi uppdrag som är specifikt våld alltså, med barn. Det är skillnad när barn varit direkt utsatta, och ofta grundas... De går ju ofta ihop de här ärendena, alltså vi vet ju jättemycket om korrelationen mellan direkt barnmisshandel och partnervåld och att det förekommer våld i olika former i familjer, så att på så sätt får vi ärenden. Men det är väldigt sällan att det är barnet som har bevittnat eller upplevt våld mellan en pappa och en mamma, det är typfallet, det är väldigt sällan vi får ett sådant uppdrag där vi ska hjälpa barnet med det liksom. Rent organisatoriskt tror jag att det är det stora problemet, att det inte är samma utredning så att säga (gruppleddare, öppenvård, kommun 2).

Här framträder en organisatorisk utmaning som handlar om att oavsett hur arbetet med våld organiseras (om det är integrerat eller funktionsindelad i myndighetsutövning och insats), så har det stort betydelse att myndighetsutövningen rörande barn tenderar att ligga på en annan enhet än den som arbetar med våld i nära relation, vilket får betydelse för möjligheterna att erbjuda barnen insatser kopplade till våld i nära relation.

Barnperspektiv i den sammanhållna organisationen

Socialekreterarna i kommun 3 berättar att de beaktar ett barnperspektiv genom att de alltid försöker hitta skyddade boenden med stöd och aktiviteter för barn när det är möjligt, men att det ser väldigt olika ut på olika boenden.

Sen vet jag inte, alltså man försöker ju ha med barnen så, men där ser det också väldigt olika ut på skyddade boenden med eget stöd och aktiviteter och så där.

Men där försöker vi hitta boenden också som har ett bra barnperspektiv.

Sen kan man ju diskutera, det är väl aldrig bra för barnen att få fly sitt hem och bo på skyddat boende och byta skola och ... ja, allt det här med umgänge och då ... men jag tycker att vi försöker när det är möjligt (socialsekreterare, kommun 3).

Socialsekreterarna berättar vidare att centrets barnkurator är en insats som både barn och föräldrar brukar vara nöjda med:

Vi har en barnkurator och det har väl fungerat bra tänker jag, men nu är barnkuratoren tyvärr sjukskriven, men annars tycker jag väl att det har fungerat bra.

Barnen som har gått till hen brukar vara väldigt... tycka om att gå dit när man träffar dem, att de tycker det är kul att komma dit och föräldrar säger ofta efter att det har varit bra.

Och eftersom vi sitter på samma plats är det smidigt att barnkuratoren kan bjudas med in i möten för att få presentera sig för föräldrarna.

Mm. Precis. För att de ska komma i gång och de ska tacka ja till det (socialsekreterare, kommun 3).

Socialsekreterarna berättar vidare att barnkuratoren även deltar vid ett tillfälle under centrets gruppverksamhet för att prata med brukarna om barnens perspektiv:

Jag tror att ett tema är väl barn, och sen är det väl någonting annat som är ... ja, men utifrån vårdnad och ... ja ...

Föräldraskap kanske?

Ja, men precis. Men sen så tror jag att man anpassar lite, alltså är det en grupp där många har barn och det blir mycket frågor kring det, så kan man då utöka dem men det finns ju alltid med som en grund och sen utöka dem efter behov.

Sen har de ju att den här barnkuratoren är med vid ett tillfälle i den gruppen.

Behandlargruppen i kommun 3 berättar å sin sida att barnkuratoren tidigare satt närmare dem vilket var en fördel eftersom de kunde bjuda in henne i möten när brukarna ville prata om barnen och att hen överlag bidrog till att hålla barnperspektivet levande för de andra behandlarna:

Tidigare hade vi en barnkurator här väldigt nära oss, och då kunde vi hämta in hen i möten när det blev prat om barnen, om hon var ledig då. Annars kunde vi boka in henne i möten. Nu har barnkuratoren flyttat, från oss i alla fall, men för mig var det enklare förut.

Ja, och överlag så att den barnkuratoren lyfte ständigt barnperspektivet så att det inte gick att ducka från det. Och det saknar jag. Vi gjorde också så att när vi hade grupper så är det ett speciellt tema som berör barn och då bjöd vi in barnkuratoren, som var väldigt bra för det blir mer levande när hen som faktiskt träffar barn kan återge barns reflektioner och så (behandlare, kommun 3).

En behandlare berättar vidare att hen ”plockar in barnen imaginärt i rummet hela tiden” eftersom hen menar att det inte går att ”ducka för” hur barn upplever våld hemma men även att föräldraskapet kan fungera som en ingång till att nå våldsutövaren under behandlingen. Det kommer till uttryck i följande citat:

Att man liksom, plockar in det hela tiden. Och sen också jobbar vi också mycket med den här ... med så här ... vad ska man säga? Innan man sätter behandlingsmål, att man jobbar mycket värderad riktning. Alltså, vilken typ av partner vill jag vara? Men framför allt i det här fallet då, vilken typ av förälder vill jag vara och hur ska jag vara en sån förälder? Och sen så blir det också så här en diskrepans, man kan visa på vad det är det som har varit ... vad är det som man gjort som kanske inte är bra, går i linje med det och vad kan man göra annorlunda? Så att ... Och vad skulle det innebära för barnet? Att man hela tiden får jobba med det på olika sätt. Det tycker jag ... Det brukar ta skruv. Alltså, just föräldraskapet är en väg in många gånger (behandlare, kommun 3).

Samtidigt beskriver en annan behandlare att det är en svårare balansgång att ”plocka in barnen i rummet” under behandling med våldsutsatta. En intervjuperson resonerar på följande sätt om hur det kräver en stor finkänslighet att vara ”inne och peta i mammarollen”.

Det kan också bli en väldigt så här skör balansgång, tycker jag, för att de här kvinnorna är, som vi oftast möter, har väldigt dålig självkänsla och självförtroende och så ska man vara där och peta i mammarollen och hur barnen har upplevt det här. Så att man behöver använda väldigt mycket finkänslighet i just det här, för att det kan vara väldigt skönt att kunna gömma sig bakom ”nej, men mina barn har inte sett någonting eller hört”. Och det kan

man inte låta bara stå, så man får in med väldigt mycket varsamhet så att det inte blir ytterligare skuldbeläggande (behandlare, kommun 3).

Samordnaren för Barnahus i kommun 3 beskriver å sin sida att hen tycker att de som möter vuxna brukare inte tar in barnens perspektiv i tillräckligt stor utsträckning och att de som behandlare måste våga vara lite tuffare gentemot föräldrar, även våldsutsatta. Detta kommer till uttryck i följande citat:

Alla pratar och säger ”Ja, men vi har barnperspektiv och vi har...” Jag är så trött på det här ordet, för de har inte det. Så fort det kommer in en vuxen och börjar prata om sig och sitt, så glömmer man barnen. Mm. Och det borde ha blivit förändringar under de här 15, 20 åren.

Intervjuare: Men du tycker inte att det har blivit det, eller?

Nej, inte mycket. Vi som är behandlare i det måste också kunna ta på oss den och kunna säga till en... de här mammorna och papporna att ”Ditt barn har varit med om det här”, att kunna lägga det... Men ibland finns också känslan över att vissa behandlare kan tycka att det är lite... ja, lite jobbigt, för det... då kan också påverka att mamman kanske inte mår så bra. Nej, självklart inte, men det... hennes barn då? Vad har de barnen varit med om som de inte får uttrycka eller så? (Samordnare Barnahus, kommun 3).

Här framträder med andra ord lite olika syn på i vilken utsträckning barnperspektivet präglar arbetet, beroende på om intervjupersonen har vuxna eller barn som sin huvudsakliga målgrupp.

Sammanfattning

Den sammantagna bilden av personalen chefernas och ledarnas beskrivningar av hur insatserna fungerar ur ett barnperspektiv är att de konkreta insatser som riktas mot barn (främst i två av kommunerna) fungerar bra och är uppskattade av både föräldrar och barn. Samtidigt framträder en mer negativ bild av att många barn inte beviljas insatser från socialtjänstens enheter för barn och unga, att skyddade boende har en varierande kvalitet utifrån ett barnperspektiv och att vuxnas perspektiv tenderar att överskugga barnens behov i arbetet med våld i nära relationer.

6. Slutsatser

Syftet med föreliggande studie var att undersöka vilken betydelse verksamheterna specialiserade på våld har för att säkra god kvalitet i kommunernas insatser mot våld i nära relation respektive hedersrelaterat våld och förtryck. Studien har fokuserat organiseringen av verksamheten och insatsernas resultat, så som de beskrivs av personal respektive brukare.

Den första delen av det här avslutande kapitlet är organiserat utifrån de frågeställningar som skulle besvaras. I den andra delen diskuterar vi fyra utmaningar i socialtjänstens arbete med våld i nära relationer vilka framträder ur studiens resultat: implikationer av socialtjänstens funktionsindelning och specialisering, komplexiteten i att komma ur våld, särskilt sårbara våldsutsatta brukare och hur arbetet är anpassat till deras behov, samt problemen med att interventionssystemet kring våld i nära relationer är vuxencentrerat trots att det finns barn i de flesta fall som socialtjänsten kommer i kontakt med.

Studiens frågeställningar

Erbjudna insatser

Studiens första frågeställning handlar om vilka insatser som erbjuds och i vilken omfattning. De insatser som erbjuds skiljer sig något åt i de tre undersökta kommunerna men de insatser som erbjuds av samtliga kommuner är: stödsamtal till våldsutsatta och våldsutövare, skyddat boende för våldsutsatta samt rådgivning från socialsekreterare. I två av kommunerna erbjuds ett mer praktiskt stöd som en insats medan det saknas i en kommun. I en av kommunerna erbjuds gruppverksamhet till våldsutsatta. Två av kommunerna erbjuder insatser till barn i form av krisstödssamtal eller Trappan-samtal via Barnahus som är en integrerad del av relationsvårdsenheten/teamet. I en kommun finns ingen särskild insats till barn formellt kopplat till arbetet vid RVT.

Bemötande av brukare

De intervjuade brukarna är överlag nöjda med det stöd och det bemötande de har fått av behandlarna vid relationsvårds mottagningarna. Det gäller oavsett om de varit i kontakt med verksamheten som våldsutsatta eller våldsutövare. Brukare som har haft samtalskontakt utifrån våldsutsatthet beskriver att kontakten bland annat har bidragit till att de har förstått att de inte är ensamma i sin situation, att de har blivit stärkta som personer och fått stöd att lämna en våldsam relation. Brukare som har haft kontakt utifrån våldsutövande beskriver bland annat att de har fått en ökad förståelse hur tankar, känslor och handlingar hänger ihop samt att de har fått hjälp att hitta strategier för att hantera svåra situationer utan att använda våld. I intervjuerna framkommer en rad förslag på förbättringar av verksamheten, som bland annat handlar om hur verksamheten kan bli mer synlig och lättillgänglig och hur stödet till våldsutsatta kan bli mer sammanhållet.

Insatsernas omfattning och resultat

Två av studiens frågeställningar handlar om i vilken grad insatserna bedöms motsvara brukarens behov och att de har varit tillräckliga. Denna fråga skulle besvaras dels ur brukares perspektiv, dels ur personalens perspektiv.

Bland intervjuade brukare finns de som uttrycker att stödet har varit tillräckligt i omfattning, men det finns även våldsutsatta kvinnor som har haft behov av ett mer långsiktigt stöd till exempel i situationer då våldet inte har upphört trots att de har lämnat relationen med våldsutövaren.

I två av kommunerna bedömer personalen att antalet stödsamtal ofta är tillräckligt för att såväl våldsutsatta som våldsutövare ska må bättre och klara av att göra en förändring. I en av kommunerna anser personalen dock att samtalsinsatsen ofta är för kort i relation till brukarnas behov. Några intervjuade personer beskriver detta som en följd av organiseringen med integrerad myndighetsutövning och insats. I de två kommuner som vid tillfället för intervjun inte erbjöd gruppverksamhet lyfte personalen det som en önskvärd och resurseffektiv insats, framförallt i relation till våldsutsatta brukares behov. Personalen i de två kommuner som erbjuder praktiskt stöd i form av en stödperson eller liknande lyfte fram det som en mycket viktig insats, inte minst för brukare som inte är etablerade i samhället eller har levt länge under kontroll av en partner. I den kommun som inte erbjöd praktiskt stöd som insats lyfte personalen fram det som önskvärt då de beskriver brukarnas behov av praktiskt stöd som stort.

Vidare lyfte personalen i samtliga tre kommuner att det är en ojämn kvalitet på skyddade boende men även att de ser ett behov av ett slags mellanboende, jourlägenheter eller liknade, för de brukare som inte behöver placeras på skyddat boende eller för de som ska flytta ut från en placering. De lyfte även att det kan vara svårt att hitta skyddade boende som är anpassade till särskilt sårbara brukare så som brukare med missbruksproblematik eller olika typer av funktionsvariationer. Personalen i de olika kommunerna lyfte även att den typ av insatser som erbjuds via socialtjänsten inte riktigt fungerar för brukare med trauma eller annan problematik som kräver insatser från psykiatri.

När det gäller insatsernas resultat kan man dock notera att arbetet med att systematiskt följa upp insatserna behöver utvecklas och det finns få exempel på externa utvärderingar av det arbetet som bedrivs och resultatet för brukarna.

Resultat ur barnperspektiv

En av studiens frågeställningar handlar om vad är resultatet av insatserna sett ur ett barnperspektiv. Här lyfte intervjuade brukare fram flera olika behov av utveckling av insatserna utifrån ett barnperspektiv: 1) bättre anpassning av stödkontakter när brukare har barn, 2) samtalsstöd till barn, 3) socialt stöd till familjen i bredare bemärkelse, samt 4) stöd i föräldrarollen till föräldrar för att de ska kunna stödja sina barn.

Personalens bedömning av insatsernas resultat ur ett barnperspektiv är att de barn som får samtalsinsatser ofta är nöjda med insatsen. Samtidigt lyfter personalen i samtliga kommuner att det inte alltid är möjligt att hitta skyddade boenden som erbjuder stöd och aktiviteter för barn och att det kan vara svårt att få till skolgång för placerade barn. Vidare lyfter även personalen i samtliga kommuner att det finns ett antal hinder för att barn ska få de insatser de har rätt till, till exempel att de inte beviljas insatser via barnutredare i kommunen eller att någon av vårdnadshavarna inte samtycker till insats. Personalen lyfte därför behovet av att kunna erbjuda insatser till barn oavsett samtycke från vårdnadshavare.

Organisationens betydelse

En frågeställning rörde den specifika organisationens av arbetet eventuella betydelse för resultatet av insatserna, och en annan vilka för- och nackdelar de olika organisatoriska lösningarna för arbetet mot våld i nära relation kan ha.

De tre undersökta kommunerna organiserar arbetet mot våld i nära relationer på tre olika sätt, med varierande grad av integrering av olika funktioner som mottag, myndighetsutövning och insats. Både personal och chefer och ledare beskriver såväl fördelar som utmaningar med samtliga

tre sätt att organisera arbetet med våld i nära relationer, sett både ur ett brukarperspektiv och ett personalperspektiv. Det framstår därmed som att funktionsindelningen mellan myndighetsutövning och insats är av mindre betydelse. Det som däremot framträder som viktigt är att det finns specialiserade team eller enheter för att bedriva arbetet mot våld i nära relationer. Flera intervjupersoner vittnar om att arbetet mot våld tidigare varit utspritt eller otydligt organiserat i kommunerna. En gemensam erfarenhet från personalen i de tre kommunerna är att det är en fördel för brukarna att det finns ett specialiserat team eller motsvarande för att arbeta med våld i nära relationer. Flera lyfter fram personalens specialistkunskap om våldsutsatthet som en kvalitetsaspekt. Andra intervjupersoner lyfte att specialiserade team eller motsvarande även är en resurs för andra delar av socialtjänsten där kunskap om våld och våldsutsatta brukares behov kan vara ganska begränsad. Även utifrån ett brukarperspektiv beskrivs det som enklare för brukaren att ha en ingång till stödet. Brukare lyfter fram betydelsen av att möta personal som har specialistkunskap om våld.

Samverkan

Den sista frågeställningen i studien handlar om vilken betydelse organisationsformen har för samarbete med övriga delar av socialtjänsten. I förhållande till den frågan kan vi se att eftersom de tre kommunerna har organiserat arbetet med våld i nära relationer på lite olika sätt ser också samarbetet och samverkan med andra delar av socialtjänsten respektive aktörer utanför socialtjänsten ut på olika sätt. I två av kommunerna beskriver personalen till exempel att samverkan med enheten för barn och unga är ojämn och personbunden. Beskrivningar av att olika delar av socialtjänsten arbetar med olika perspektiv (vuxen respektive barn) eller att de har olika syn på vad som är våld återkommer i personalens resonemang. I den kommun där relationsvåldscentret inkluderar myndighetsutövning kring barn och unga anser personalen tvärt om att de har en god samverkan med barnutredarna och att de arbetar mot samma mål. I de två kommuner som inte är organiserade på det sättet lyfter flera intervjupersoner att samverkan med barnutredarna behöver bli bättre. Förslag om att samhandlägga våldsärenden där det finns barn återkommer i personalens resonemang.

Utmaningar i arbetet med våld i nära relationer

I studiens olika delar framkommer resultat som tillsammans synliggör utmaningar för socialtjänstens arbete med våld i nära relationer. Dessa utmaningar blir tydliga både genom hur brukare beskriver sina erfarenheter och de behov av utveckling av insatserna som de ser, och av personalens beskrivningar och resonemang. Avslutningsvis vill vi sammanfatta dessa, för att peka på frågor som blir viktiga att hantera både i fortsatt utvecklingsarbete, och i fortsatta studier av det sociala arbetets praktik på det här området.

Implikationer av funktionsindelning och specialisering

Å ena sidan framkommer i den här studien, liksom i tidigare studier av liknande verksamheter inriktade på våld i nära relationer (Ekström 2016; Eriksson et al. 2021) att socialtjänstens specialisering – det vill säga att personal vid olika enheter möter olika målgrupper/sociala problem – kan vara viktig för att arbetet ska hålla god kvalitet. Brukare uppskattar att möta professionella som har djup kunskap om den fråga eller det problem som de själva kämpar med att komma till rätta med.

Å andra sidan framkommer också att det kan finnas problematiska aspekter av den funktionsindelning som finns inbyggd även i verksamheter specialiserade på våld i nära relation, närmare bestämt uppdelningen mellan myndighetsutövning och insats, eller mellan rollen som socialsekreterare och behandlare. För brukare kan funktionsindelningen innebära kontakter med

flera olika personer och att tvingas berätta sin historia flera gånger, och för personal kan samarbete försvåras när funktionsindelningen också följs av en organisatorisk uppdelning i olika enheter, som i ett av fallen i den här studien. Det framgår också tydligt av studiens resultat att funktionsindelningen ställer krav på att chefer och ledare har god kunskap om arbetets olika aspekter.

Komplexiteten i att komma ur våld

Både brukare och personal lyfter fram att även om socialtjänstens insatser fungerar väl för en stor del av de våldsutsatta brukare som kommer i kontakt med socialtjänsten finns vissa våldsutsatta brukare som skulle behöva mer omfattande insatser. Som också tidigare forskning pekat på kan processen att komma ur våld vara både lång och komplex (se t.ex. Anderson & Saunders 2003; Enander 2008; Holmberg & Enander 2011), både med tanke på de traumatiska band som kan skapas mellan våldsutsatt och våldsutövare (Herman 1992) och de praktiska utmaningar som uppbrottet kan innebära (Anderson & Saunders 2003; Eriksson et al. 2021). I ljuset av detta blir det en utmaning med de begränsningar som skapas av kommunernas resurser för stödet till våldsutsatta. Man kan också notera att medan resurserna till arbete med våldsutsatta framstår som begränsade med tanke på behoven som verksamheterna möter, framstår resurserna till insatser riktade till våldsutövare inte som lika begränsade.

Särskilt sårbara våldsutsatta brukare

En genomgång av tidigare studier av vad socialtjänstens specialisering betyder för kvalitet i verksamheten pekar på att särskilt för brukare med komplexa behov kan specialiseringen vara problematisk (Socialstyrelsen 2018). En specialiserad socialtjänst fungerar bäst när problemen är relativt avgränsade, är en slutsats som dras i kunskapssammanställningen (Ibid.). Resultaten i föreliggande studie pekar i en liknande riktning. I förhållande till brukare med komplexa behov samt brukare med särskild sårbarhet framträder problematiska sidor av de tre kommunernas sätt att organisera arbetet med våld i nära relationer. Det handlar till exempel om bristande anpassning till situationen för våldsutsatta mammor som inte har barnomsorg till sina barn, om brukare som behöver mycket praktisk hjälp, eller brukare som har behov av stöd i förhållande till ytterligare problem utöver våld, som ekonomisk utsatthet, missbruk eller psykisk ohälsa. Det finns ett tydligt behov av ett mer intersektionellt perspektiv i arbetet med våld i nära relation – där hänsyn tas till att brukares situation kan påverkas av flera olika former av ojämlikhet – och på att anpassa arbetet mer till särskild sårbarhet hos brukare (jfr Moser Hällen 2021).

Ett vuxencentrerat system kring våld i när relationer

Slutligen vill vi lyfta fram det faktum att trots att det finns barn i familjen i de flesta fall av våld i nära relation som kommunernas verksamheter kommer i kontakt med, framträder socialtjänstens arbete mot våld i nära relation som organiserat kring situationen för vuxna. Det är arbetet med vuxna våldsutsatta respektive våldsutövare som är utgångspunkt för specialiseringen på våld, och så är fallet även i det exempel på relationsvårdsteam som formellt är kopplat till enheten för barn och unga. Myndighetsutövningen rörande vuxna och barn hålls isär organisatoriskt, och det tenderar även insatserna att göra. Arbetet med våld i nära relationer framstår alltså som i grunden vuxencentrerat, vilket bland annat fått som konsekvens att insatser riktade till de våldsutsatta vuxna som är föräldrar – typiskt sett våldsutsatta mammor – och insatser till deras barn inte prioriterats. Det återstår med andra ord mycket arbete med att skapa ett barncentrerat interventionssystem mot våld i nära relationer.

Referenser

- Anderson, D. K. & Saunders, D. G. (2003). Leaving an Abusive Partner: An Empirical Review of Predictors, the Process of Leaving, and Psychological Well-Being, *Trauma, violence and abuse*, 4 (2), 163-191, doi:10.1177/1524838002250769
- Ekström, V. (2016). *Det besvärliga våldet. Socialtjänstens stöd till kvinnor som utsatts för våld i nära relationer*. Linköping: Linköpings universitet, doktorsavhandling.
- Enander, V. (2008). *Women Leaving Violent Men: Crossroads of Emotion, Cognition and Action*. Göteborg: Göteborgs universitet, doktorsavhandling.
- Eriksson, M., Bergman, A-S., Ekström, V., Robertsson, K. (2021). *Utvärdering av Relationsvåldscentrum (RVC) i Stockholms stad*. Stockholm: Ersta Sköndal Bräcke högskola & Stockholms stad.
- Herman, J. (1992). *Trauma and Recovery: The Aftermath of Violence*. New York: Basic Books.
- Holmberg, C. & Enander, V. (2011). *Varför går hon? Om misshandlade kvinnors uppbrottsprocesser*. Lund: Studentlitteratur.
- Moser Hällen, L. (red.) (2021). *Intersektionella perspektiv på våld i nära relationer*. Stockholm: Liber. Prop. 2020/21:163. *Förebyggande av våld i nära relationer*.
- Socialstyrelsen (2018). *Betydelsen av socialtjänstens organisering och ärendebelastning för kvaliteten i verksamheten. En kunskapsammansättning*. Stockholm: Socialstyrelsen.



MARIE CEDERSCHIÖLD HÖGSKOLA ARBETSRAPPORTSERIE | NR 103

I föreliggande rapport redovisas resultat av en studie av hur tre kommuner hanterar socialnämndens ansvar för insatser på våldsområdet. Den undersöker hur kommunerna organiserar och genomför arbetet med att ge stöd till vuxna personer som utsatts för våld i nära relation respektive insatser till personer som utövar våld i nära relation. Studien genomfördes under åren 2020-2022 av forskare knutna till Institutionen för socialvetenskap vid Marie Cederschiöld högskola, inom ramen för det sexåriga forskningsprogrammet "Samordnade interventionssystem mot våld i nära relationer" finansierat av Forte (2019-01492).

Resultaten pekar på betydelsen av särskilda enheter eller mottagningar inriktade på våld i nära relation för att säkra god kvalitet i kommunernas insatser. Samtidigt synliggör både brukares och personalens beskrivningar utmaningar i socialtjänstens arbete med våld i nära relationer. Dessa handlar om implikationer av socialtjänstens funktionsindelning och specialisering, komplexiteten i att komma ur våld i förhållande till begränsade resurser till stödet till våldsutsatta, särskilt sårbara våldsutsatta brukare och hur arbetet är anpassat till deras behov, samt problemet med att interventionssystemet kring våld i nära relationer tenderar att vara vuxencentrerat trots att det finns minderåriga barn i familjen de flesta fall av våld i nära relationer som socialtjänsten kommer i kontakt med.

Maria Eriksson är professor i socialt arbete vid Institutionen för socialvetenskap, Marie Cederschiöld högskola

Karin Robertsson är FD i social välfärd med inriktning mot civilsamhället och verksam vid Institutionen för socialvetenskap, Marie Cederschiöld högskola

Ann-Sofie Bergman är docent och universitetslektor i socialt arbete vid Institutionen för socialt arbete, Stockholms universitet